

令和4年度 新潟県胃がん検診精度管理調査結果

【調査の目的】

がん検診においては、精度管理が適切に行われなければ効果は得られないと考えられています。その点から、がん検診の精度管理はきわめて重要です。この調査は、新潟県生活習慣病検診等管理指導協議会胃がん・大腸がん検診部会が、新潟県で胃がん住民検診を行っているすべての市町村およびすべての検診機関に対して、精度管理が適切に行われているかどうかを知る目的で行ったものです。（注：職域検診や人間ドックはこの調査の対象外です。）

【調査の対象】

新潟県で胃がん住民検診を行っているすべての市町村、検診機関

【調査の種類】

2種類の調査を実施しました。

- 1 がん検診事業評価のためのチェックリスト遵守状況調査（令和4年度分）※
- 2 精度管理指標数値の調査（令和2年度分）

※チェックリスト遵守状況調査のうち、「精度管理指標把握に関する調査」については、指標の確定までに1年以上かかるため、令和2年度分について調査しています。

【1. チェックリスト遵守状況調査（令和4年度の検診体制）】

厚生労働省が設置した「がん検診に関する検討会」および「がん検診事業の評価に関する委員会」において検討され、平成20年3月に「今後の我が国におけるがん検診事業評価の在り方についてーがん検診事業の評価に関する委員会報告書ー」がまとめられました。その中で「胃がん検診のためのチェックリスト（検診機関用）」「同（市区町村用）」「同（都道府県用）」が定められ、検診機関・市町村・都道府県がそれぞれ遵守すべき精度管理の要点について指定されました。そのチェックリストの遵守状況（遵守できていない項目が何項目あるか）に関する調査を行いました。

《調査項目と評価基準》

調査項目は、検診機関チェックリスト47項目（胃部エックス線検査：26項目、胃内視鏡検査：21項目）、市区町村用チェックリスト53項目です。評価基準は以下の5～7段階評価とし、新潟県では「C」以下の検診機関、市町村には改善をお願いします。

各カテゴリーで遵守されていない項目数や内容等を胃がん・大腸がん検診部会において検討の結果、以下の評価結果としました。

＜評価基準＞

- A：チェックリストをすべて満たしている
- B：チェックリストを一部満たしていない
- C：チェックリストを相当程度満たしていない
- D：チェックリストを大きく逸脱している
- E：チェックリストをさらに大きく逸脱している
- F：チェックリストをきわめて大きく逸脱している
- Z：調査に対して回答がない

評価基準

[検診機関] 5段階評価

A:0、B:1-6、C:7-12、D:13以上、
Z:無回答

[市区町村] 7段階評価

A:0、B:1-8、C:9-16、D:17-24、
E:25-32、F:33以上、Z:無回答

《胃がん検診の調査結果：検診機関》 **胃部エックス線検査** 集団検診 12 施設 回答率：100%

検診機関名	評価	検診機関名	評価
新潟県保健衛生センター	B	新潟県労働衛生医学協会	A
新潟市医師会メジカルセンター	B	下越総合健康開発センター	B
柏崎メジカルセンター	B	上越地域総合健康管理センター	A
厚生連長岡中央総合病院	A	厚生連村上総合病院健診センター	A
湯沢町保健医療センター	B	山北徳洲会病院	B
厚生連糸魚川総合病院	B	南魚沼市立ゆきぐに大和病院	B

胃部エックス線検査 個別検診 70 施設 回答率：62.9%

評価	検診機関数
A	17
B	24
C	3
D	0
Z	26

各カテゴリーでの遵守されていない項目数

[検診機関] A:0、B:1-6、C:7-12、D:13 以上、Z:無回答

《胃がん検診の調査結果：市区町村》 **胃部エックス線検査** 集団検診

市区町村	評価	市区町村	評価	市区町村	評価	市区町村	評価
村上市	B	阿賀町	A	出雲崎町	A	刈羽村	A
関川村	B	三条市	B	小千谷市	A	上越市	B
粟島浦村	B	燕市	A	魚沼市	A	妙高市	B
新発田市	B	加茂市	B	南魚沼市	A	糸魚川市	B
阿賀野市	B	田上町	A	湯沢町	B	佐渡市	A
胎内市	A	弥彦村	A	十日町市	A	新潟市	B
聖籠町	A	長岡市	A	津南町	A		
五泉市	A	見附市	A	柏崎市	A		

胃部エックス線検査 個別検診

市区町村	評価
新潟市	B

各カテゴリーでの遵守されていない項目数

[市区町村] A:0、B:1-8、C:9-16、D:17-24、E:25-32、F:33 以上、Z:無回答

《胃がん検診の調査結果：検診機関》 **胃内視鏡検査** 個別検診 145 施設 回答率：77.9%

評価	検診機関数
A	60
B	48
C	4
D	0
Z	33

各カテゴリーでの遵守されていない項目数

[検診機関] A:0、B:1-6、C:7-12、D:13 以上、Z:無回答

《胃がん検診の調査結果：市区町村》 **胃内視鏡検査** 個別検診

市区町村	評価
胎内市	B
新潟市	A

各カテゴリーでの遵守されていない項目数

[市区町村] A:0、B:1-8、C:9-16、D:17-24、E:25-32、F:33 以上、Z:無回答

【2. 胃がん検診精度指標調査（令和2年度）】

前述した「今後の我が国におけるがん検診事業評価の在り方について—がん検診事業の評価に関する委員会報告書—」に、いくつかの胃がん検診の精度の指標がまとめられています。それらの指標のうち5項目を選び、市町村ごとに調査を行いました。

《調査項目》

精度指標のうち、「受診率」「要精検率」「精検受診率」「胃がん発見率」「陽性反応適中度」に関する調査を市町村単位で行いました。上記報告書では「受診率」を除くそれぞれの指標における数値目標も掲げられていますので、それも同時に掲載しました。ただし、「精検受診率」以外の指標は、人口構成による違いや継続受診者の比率などによっても影響を受けますし、「胃がん発見率」「陽性反応適中度」は小さな自治体では年度による変動が大きいとされています。一方、「精検受診率」に関しては、精度評価の最も重要な指標と位置付けられており、目標値は90%、許容値は70%とされています。精検受診率が70%未満の市町村には、その理由の調査などをお願いしています。

《令和2年度胃がん検診の調査結果》

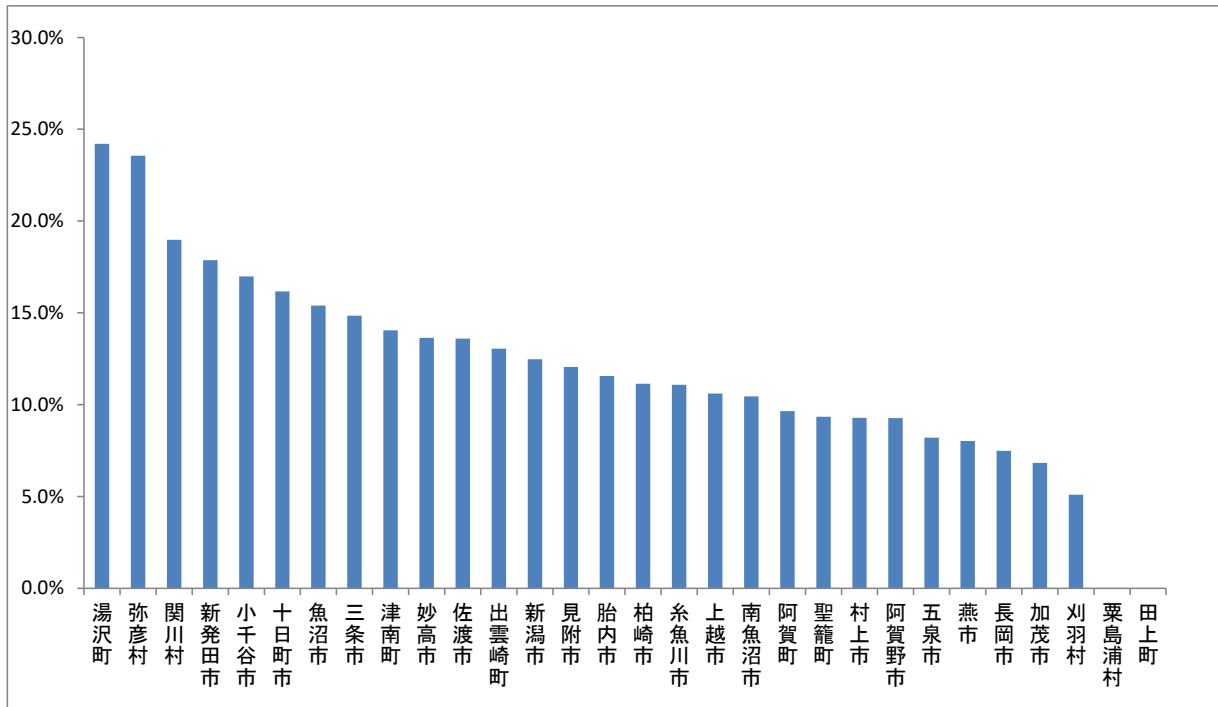
〔受診率〕

受診率は、胃がん検診の対象の方のうち受診された方の割合です。市町村間で比較可能ながん検診受診率算定法として、国のがん検診のあり方に関する検討会で示された「がん検診受診率等に関するワーキンググループ報告書（H28.9）」における計算式をもとに算出しました。

〔対象者数計算式〕

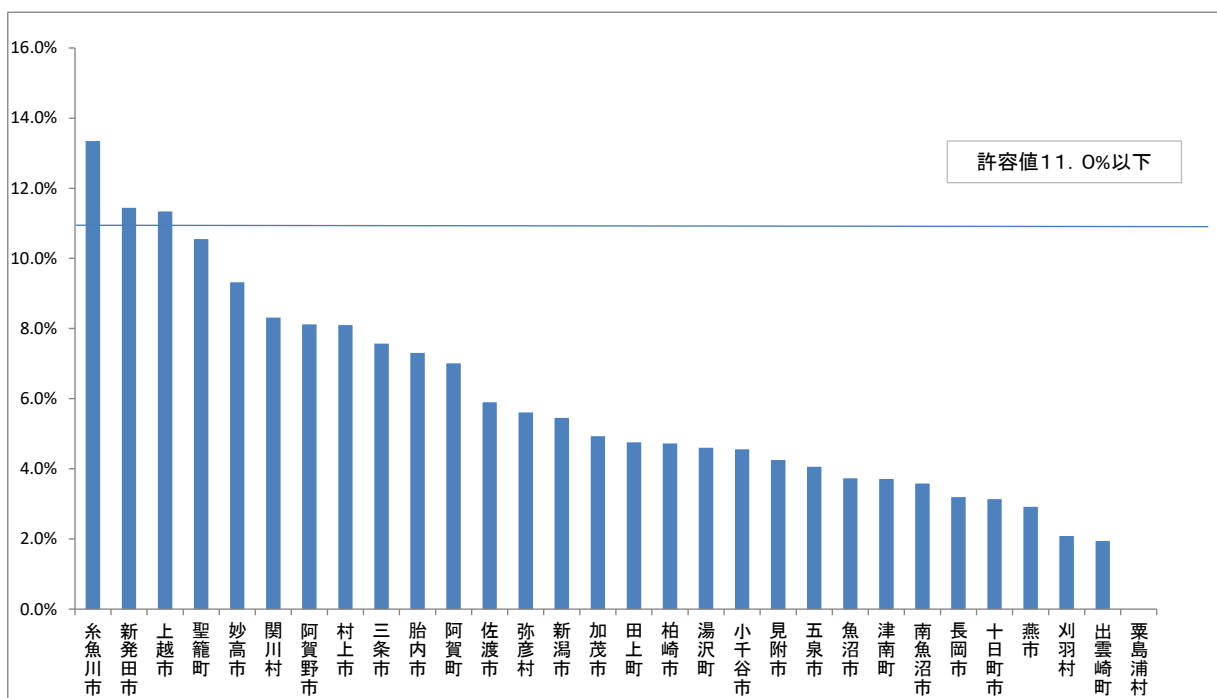
市町村間で比較可能ながん検診受診率（第1指標）

＝市町村事業におけるがん検診受診者のうち国民健康保険被保険者÷国民健康保険被保険者



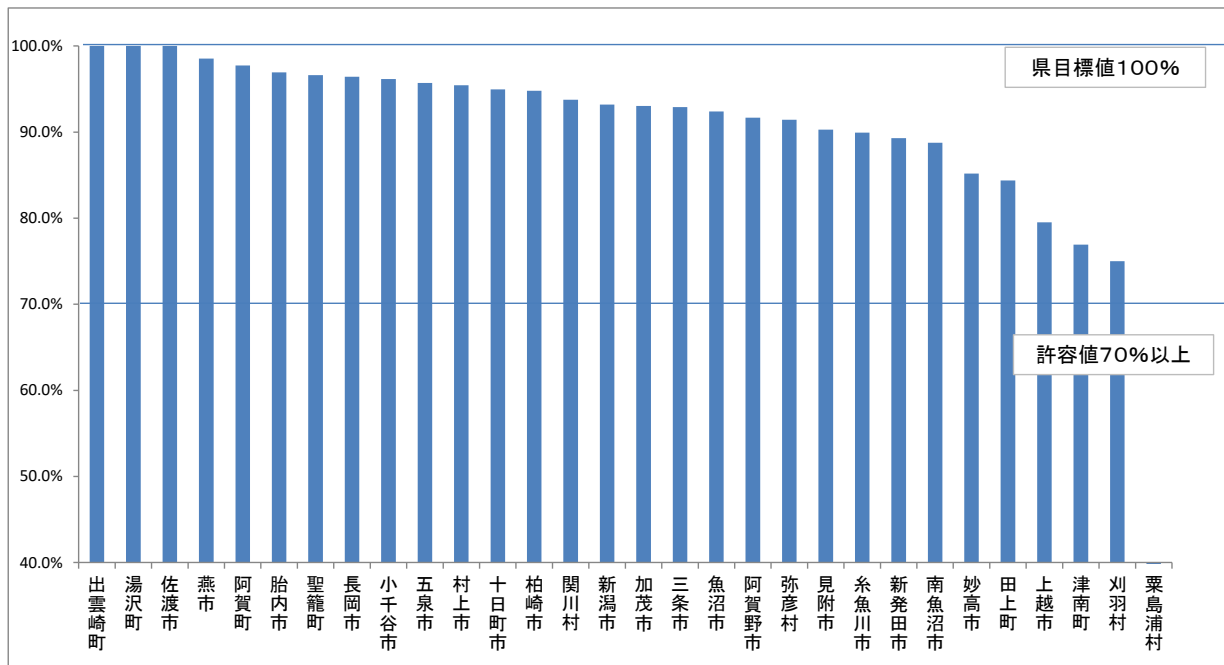
〔要精検率〕

要精検率は、受診された方のうち精密検査が必要とされた方の割合で、0よりも大きく一定の範囲内にあることが望ましい指標です。許容値は11%以下（受診者100人中要精検が11人以下）とされていますが、胃の病気が多い地区では高くなることもあります。



[精検受診率]

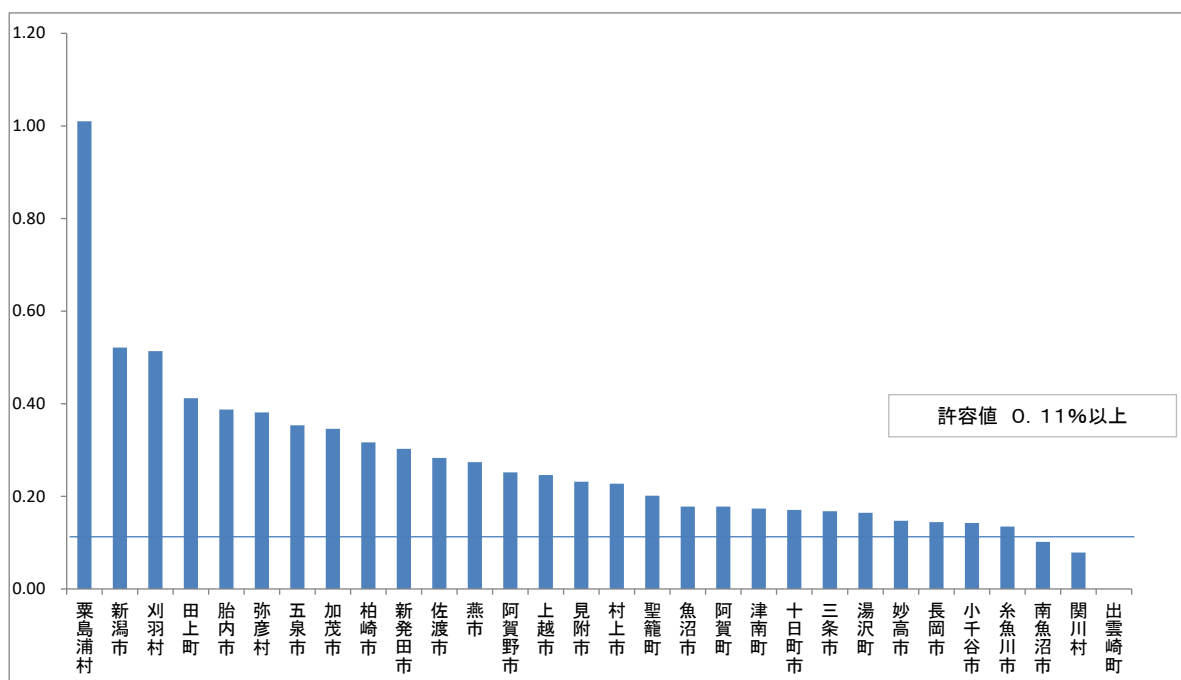
精検受診率は「要精密検査」とされた方のうち、実際に精密検査を受けられた方の割合で、がん検診の精度評価の最も重要な指標と位置付けられており、100%に近い方が望ましい指標です。目標値は90%以上、許容値は70%以上とされています。



[胃がん発見率]

胃がん発見率は、受診された方のうち胃がんが発見された方の割合で、高ければ高い方が望ましい指標です。許容値は0.11%（受診者1万人で11例の胃がん発見）以上とされていますが、若年者や女性の受診割合が多い地区では低くなることもあります。

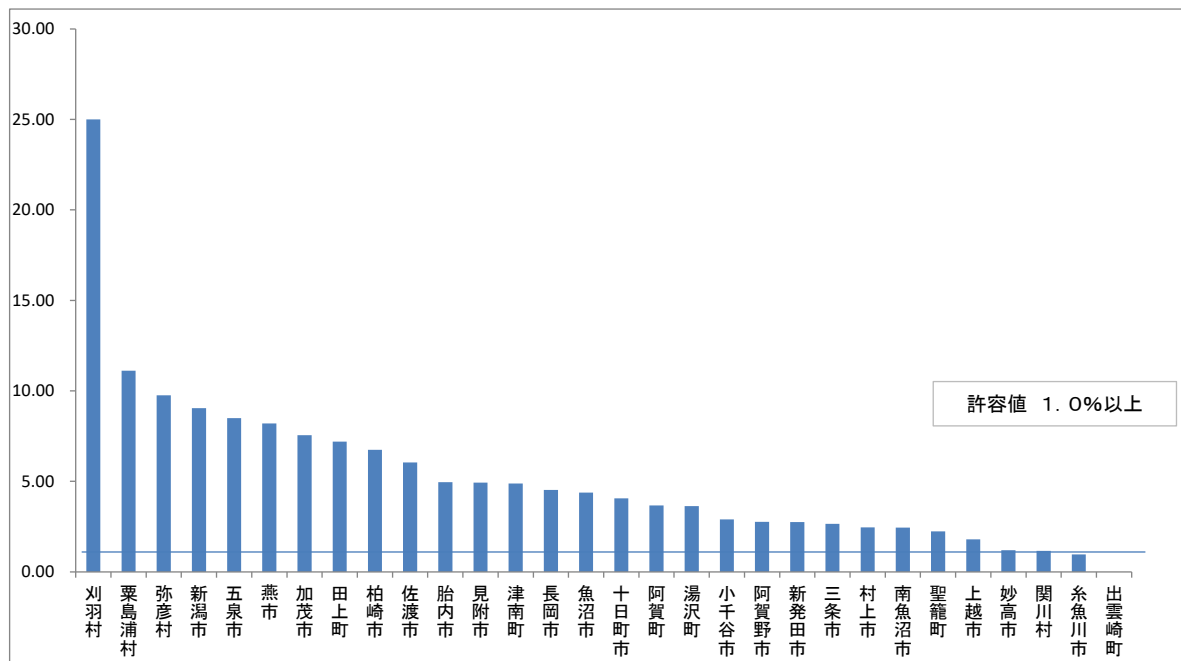
また、受診者が数千人規模の小さな自治体では年度による変動が大きいので、今回は3年間の平均による数値を示します。



[陽性反応適中度]

陽性反応適中度は、検診で「要精密検査」とされた方のうち、実際に胃がんがあった方の割合で、ある一定の範囲内にあることが望ましい指標です。許容値は 1.0%以上とされていますが、若年者や女性の受診割合が多い地区では低くなることもあります。

また、受診者が数千人規模の小さな自治体では年度による変動が大きいので、今回は3年間の平均による数値を示します。



	1	2	3	4	5	6	7	8	9	10	11	12	計
	新潟県保健衛生セン	新潟県労働衛生医学協	新潟市医師会メジカル	健康開財団法人下越総合	柏崎メジカルセナター	上越地域総合健康管理	厚生連村上総合病院健	院厚生連長岡中央綜合病	山北徳洲会病院	湯沢町保健医療セン	和南魚沼市立ゆきくに大	厚生連系魚川総合病院	計
検診機関:胃がん検診(胃部エックス線検査)精度管理調査(集団)	集団	集団	集団	集団	集団	集団	集団	集団	集団	集団	集団	集団	12
1. 受診者への説明 (検診の際、あるいはそれに先立って受診者全員に対して行う説明)													
(1) 要精密検査となった場合には、必ず精密検査を受ける必要があることを明確に説明しましたか													12
(2) 精密検査の方法について説明しましたか (胃部エックス線検査の精密検査としては胃内視鏡検査を行うこと、及び胃内視鏡検査の概要など)													12
(3) 精密検査結果は市区町村等へ報告すること、また他の医療機関に精密検査を依頼した場合は、検診機関がその結果を共有することを説明しましたか													12
(4) 検診の有効性(胃部エックス線検査による胃がん検診は、死亡率減少効果があること)に加えて、がん検診で必ずがんを見つけられるわけではないこと(偽陰性)、がんがなくてもがん検診の結果が「陽性」となる場合もあること(偽陽性)など、がん検診の欠点について説明しましたか													12
(5) 検診受診の継続(隔年)が重要であること、また、症状がある場合は医療機関の受診が重要であることを説明しましたか。ただし当分の間、胃部エックス線検査については、年1回受診しても差し支えありません。													12
(6) 胃がんがわが国のがん死亡の上位に位置することを説明しましたか													12
2. 問診、胃部エックス線撮影の精度管理													
(1) 検診項目は、問診に加え、胃部エックス線検査 としましたか													12
(2) 問診は現在の症状、既往歴、家族歴、過去の検診の受診状況等を聴取しましたか													12
(3) 問診記録は少なくとも5年間は保存していますか													12
(4) 胃部エックス線撮影の機器の種類を仕様書 で明らかにし、撮影機械の基準は日本消化器がん検診学会の定める仕様基準を満たしていましたか									x				11
(5) 胃部エックス線撮影の枚数は最低8枚 とし、仕様書にも撮影枚数を明記していましたか													12
(6) 胃部エックス線撮影の体位及び方法は日本消化器がん検診学会の方式注1によるものとし、仕様書に体位及び方法を明記していましたか													12
(7) 胃部エックス線撮影において、造影剤の使用に当たっては、その濃度を適切に(180~220W/V%の高濃度バリウム、120~150mlとする)保つとともに、副作用等の事故に注意していましたか													12
(8) 胃部エックス線撮影に携った技師は、日本消化器がん検診学会が認定する胃がん検診専門技師の資格を取得していましたか									x	x	x		9
(9) 自治体や医師会等から求められた場合、胃部エックス線撮影に携った技師の全数と日本消化器がん検診学会認定技師数を報告しましたか				-							-		10
3. 胃部エックス線読影の精度管理													
(1) 自治体や医師会等から求められた場合、読影医全数と日本消化器がん検診学会認定医数もしくは総合認定医数を報告しましたか											x		11
(2) 読影は二重読影とし、原則として判定医の一人は日本消化器がん検診学会認定医もしくは総合認定医でしたか	x		x	x	x					x	x	x	5
(3) 必要に応じて過去に撮影したエックス線写真と比較読影していましたか													12
(4) 胃部エックス線画像は少なくとも5年間は保存していますか													12
(5) 胃部エックス線による検診結果は少なくとも5年間は保存していますか													12
4. システムとしての精度管理													
(1) 受診者への結果の通知・説明、またはそのための市区町村への結果報告は、遅くとも検診受診後4週間以内になされましたか													12
(2) がん検診の結果及びそれに関わる情報 について、市区町村や医師会等から求められた項目を全て報告しましたか													12
(3) 精密検査方法及び、精密検査(治療)結果 (内視鏡診断や生検結果、内視鏡的治療または外科手術所見と病理組織検査結果など)について、市区町村や医師会等から求められた項目の積極的な把握に努めましたか													12
(4) 撮影や読影向上のための検討会や委員会 (自施設以外の胃がん専門家 を交えた会)を設置していますか。もしくは、市区町村や医師会等が設置した検討会や委員会に参加しましたか									x	x	x		9
(5) 自施設の検診結果について、要精検率、精検受診率、がん発見率、陽性反応適中度等のプロセス指標値を把握しましたか													12
(6) プロセス指標値やチェックリストの遵守状況に基づいて、自施設の精度管理状況を評価し、改善に向けた検討を行っていますか。あるいは、都道府県の生活習慣病検診等管理指導協議会、市区町村、医師会等から指導・助言等があった場合は、それを参考にして改善に努めましたか													12
遵守されていない項目数	1	0	1	1	1	0	0	0	3	2	4	2	

R4評価結果

B A B B B A A A B B B B

<p>検診機関：胃がん検診【胃部エックス線検査】精度管理調査（個別）</p>	<p>（実施の割合）</p>
<p>1. 受診者への説明（検診の際、あるいはそれに先立って受診者全員に対して行う説明）</p>	
<p>(1) 要精密検査となった場合には、必ず精密検査を受ける必要があることを明確に説明しましたか</p>	<p>61%</p>
<p>(2) 精密検査の方法について説明しましたか （胃部エックス線検査の精密検査としては胃内視鏡検査を行うこと、及び胃内視鏡検査の概要など）</p>	<p>61%</p>
<p>(3) 精密検査結果は市区町村等へ報告すること、また他の医療機関に精密検査を依頼した場合は、検診機関がその結果を共有することを説明しましたか</p>	<p>56%</p>
<p>(4) 検診の有効性（胃部エックス線検査による胃がん検診は、死亡率減少効果があること）に加えて、がん検診で必ずがんを見つけられるわけではないこと（偽陰性）、がんがなくてもがん検診の結果が「陽性」となる場合もあること（偽陽性）など、がん検診の欠点について説明しましたか</p>	<p>60%</p>
<p>(5) 検診受診の継続（隔年）が重要であること、また、症状がある場合は医療機関の受診が重要であることを説明しましたか</p>	<p>61%</p>
<p>(6) 胃がんがわが国のがん死亡の上位に位置することを説明しましたか</p>	<p>56%</p>
<p>2. 問診・胃部エックス線撮影の精度管理</p>	
<p>(1) 検診項目は、問診に加え、胃部エックス線検査としましたか</p>	<p>63%</p>
<p>(2) 問診は現在の症状、既往歴、家族歴、過去の検診の受診状況等を聴取しましたか</p>	<p>63%</p>
<p>(3) 問診記録は少なくとも5年間は保存していますか</p>	<p>63%</p>
<p>(4) 胃部エックス線撮影の機器の種類を仕様書で明らかにし、撮影機械の基準は日本消化器がん検診学会の定める仕様基準を満たしていましたか</p>	<p>59%</p>
<p>(5) 胃部エックス線撮影の枚数は最低8枚とし、仕様書にも撮影枚数を明記していましたか</p>	<p>63%</p>
<p>(6) 胃部エックス線撮影の体位及び方法は日本消化器がん検診学会の方式によるものとし、仕様書に体位及び方法を明記していましたか</p>	<p>61%</p>
<p>(7) 胃部エックス線撮影において、造影剤の使用に当たっては、その濃度を適切に（180～220W/V%の高濃度バリウム、120～150mlとする）保つとともに、副作用等の事故に注意していましたか</p>	<p>61%</p>
<p>(8) 胃部エックス線撮影に携わった技師は、日本消化器がん検診学会が認定する胃がん検診専門技師の資格を取得していましたか</p>	<p>23%</p>
<p>(9) 自治体や医師会等から求められた場合、胃部エックス線撮影に携わった技師の全数と日本消化器がん検診学会認定技師数を報告しましたか</p>	<p>23%</p>
<p>3. 胃部エックス線読影の精度管理</p>	
<p>(1) 自治体や医師会等から求められた場合、読影医全数と日本消化器がん検診学会認定医数もしくは総合認定医数を報告しましたか</p>	<p>56%</p>
<p>(2) 読影は二重読影とし、原則として判定医の一人は日本消化器がん検診学会認定医もしくは総合認定医でしたか</p>	<p>50%</p>
<p>(3) 必要に応じて過去に撮影したエックス線写真と比較読影していましたか</p>	<p>60%</p>
<p>(4) 胃部エックス線画像は少なくとも5年間は保存していますか</p>	<p>63%</p>
<p>(5) 胃部エックス線による検診結果は少なくとも5年間は保存していますか</p>	<p>63%</p>
<p>4. システムとしての精度管理</p>	
<p>(1) 受診者への結果の通知・説明、またはそのための市区町村への結果報告は、遅くとも検診受診後4週間以内になされましたか</p>	<p>57%</p>
<p>(2) がん検診の結果及びそれに関わる情報について、市区町村や医師会等から求められた項目を全て報告しましたか 地域保健・健康増進事業報告(注2)に必要な情報を指します。</p>	<p>61%</p>
<p>(3) 精密検査方法及び、精密検査（治療）結果（内視鏡診断や生検結果、内視鏡的治療または外科手術所見と病理組織検査結果など）について、市区町村や医師会から求められた項目の積極的な把握に努めましたか</p>	<p>60%</p>
<p>(4) 撮影や読影向上のための検討会や委員会（自施設以外の胃がん専門家を交えた会）を設置していますか。もしくは、市区町村や医師会等が設置した検討会や委員会に参加しましたか</p>	<p>40%</p>
<p>(5) 自施設の検診結果について、要精検率、精検受診率、がん発見率、陽性反応適中度等のプロセス指標値を把握しましたか</p>	<p>46%</p>
<p>(6) プロセス指標値やチェックリストの遵守状況に基づいて、自施設の精度管理状況を評価し、改善に向けた検討を行っていますか。あるいは、都道府県の生活習慣病検診等管理指導協議会、市区町村、医師会等から指導・助言等があった場合は、それを参考にして改善に努めましたか</p>	<p>50%</p>

<p style="text-align: center;">検診機関：胃がん検診【胃内視鏡検査】精度管理調査（個別）</p>	実施割合（の割合）
1. 受診者への説明（検診の際、あるいはそれに先立って受診者全員に対して行う説明）	
(1) 要精密検査となった場合には、必ず精密検査を受ける必要があることを明確に説明しましたか	76%
(2) 精密検査の方法について説明しましたか （胃内視鏡検査の精密検査としては生検または胃内視鏡検査の再検査を行うこと、及び生検の概要など）	76%
(3) 精密検査結果は市区町村等へ報告すること、また他の医療機関に精密検査を依頼した場合は、検診機関がその結果を共有することを説明しましたか	69%
(4) 検診の有効性（胃内視鏡検査による胃がん検診は、死亡率減少効果があること）に加えて、がん検診で必ずがんが見つかるわけではないこと（偽陰性）、がんがなくてもがん検診の結果が「陽性」となる場合もあること（偽陽性）など、がん検診の欠点について説明しましたか	68%
(5) 検診受診の継続（隔年）が重要であること、また、症状がある場合は医療機関の受診が重要であることを説明しましたか	76%
(6) 胃がんがわが国のがん死亡の上位に位置することを説明しましたか	63%
2. 問診、胃内視鏡検査の精度管理	
(1) 検診項目は、問診に加え、胃内視鏡検査としましたか	77%
(2) 問診は現在の症状、既往歴、家族歴、過去の検診の受診状況等を聴取しましたか	77%
(3) 問診記録は少なくとも5年間は保存していますか	77%
(4) 胃内視鏡検査の機器や検査医等の条件は、日本消化器がん検診学会による胃内視鏡検診マニュアルを参考にし、仕様書に明記しましたか	76%
3. 胃内視鏡画像の読影の精度管理	
(1) 胃内視鏡画像の読影に当たっては、日本消化器がん検診学会による胃内視鏡検診マニュアルを参考にしましたか	77%
(2) 胃内視鏡検診運営委員会（仮称）、もしくはそれに相当する組織が設置する読影委員会により、ダブルチェックを行いましたか	77%
(3) 読影委員会のメンバーは、日本消化器がん検診学会認定医もしくは総合認定医、日本消化器内視鏡学会専門医のいずれかの資格を取得していますか	76%
(4) 胃内視鏡画像は少なくとも5年間は保存していますか	77%
(5) 胃内視鏡検査による検診結果は少なくとも5年間は保存していますか	77%
4. システムとしての精度管理	
(1) 受診者への結果の通知・説明、またはそのための市区町村への結果報告は、遅くとも検診受診後4週間以内になされましたか	70%
(2) がん検診の結果及びそれに関わる情報について、市区町村や医師会等から求められた項目を全て報告しましたか	77%
(3) 精密検査方法及び、精密検査（治療）結果（内視鏡診断や生検結果、内視鏡的治療または外科手術所見と病理組織検査結果など）について、市区町村や医師会から求められた項目の積極的な把握に努めましたか	77%
(4) 撮影や読影向上のための検討会や委員会（自施設以外の胃がん専門家を交えた会）を設置していますか。もしくは、市区町村や医師会等が設置した検討会や委員会に参加したか	63%
(5) 自施設の検診結果について、要精検率、精検受診率、がん発見率、陽性反応適中度等のプロセス指標値を把握しましたか	62%
(6) プロセス指標値やチェックリストの遵守状況に基づいて、自施設の精度管理状況を評価し、改善に向けた検討を行っていますか。あるいは、都道府県の生活習慣病検診等管理指導協議会、市区町村、医師会等から指導・助言等があった場合は、それを参考にして改善に努めましたか	66%

胃がん検診チェックリスト[市町村別結果一覧] 集団検診

	1 村上市	2 関川村	3 粟島浦村	4 新発田市	5 阿賀野市	6 胎内市	7 聖籠町	8 五泉市	9 阿賀町	10 三条市	11 燕市	12 加茂市	13 田上町	14 弥彦村	15 長岡市	16 見附市	17 出雲崎町	18 小千谷市	19 魚沼市	20 南魚沼市	21 湯沢町	22 十日町市	23 津南町	24 柏崎市	25 刈羽村	26 上越市	27 妙高市	28 糸魚川市	29 佐渡市	30 新潟市	合計
胃がん(胃部エックス線検査)																															
調査1 検診実施体制整備に関する調査 (令和4年度実施体制)																															
[1] 検診対象者の情報管理																															
問1-1	対象者全員の氏名を記載した名簿を、住民台帳などに基づいて作成しているか																													30	
問1-2	対象者全員に、個別に受診勧奨を行っているか																													27	
問1-2-1*	X	X							X	X					X	X	X		X	X	X			X	X	X	X		X		13
問1-3	対象者数(推計でも可)を把握しているか																													30	
[2] 受診者の情報管理																															
問2-1	個人別の受診(記録)台帳またはデータベースを作成しているか																													30	
問2-2	過去5年間の受診歴を記録しているか																													30	
[3] 受診者への説明、及び要精検者への説明																															
問3-1	受診勧奨時に、「検診機関用チェックリスト 1.受診者への説明」が全項目記載された資料を、全員に個別配布しているか																													30	
問3-2	要精検者全員に対し、受診可能な精密検査機関名(医療機関名)の一覧を提示しているか																													29	
問3-2-1*	上記[問3-2]の一覧に掲載したすべての精密検査機関には、あらかじめ精密検査結果の報告を依頼しているか																													28	
[4] 精密検査結果の把握、精密検査未受診者の特定と受診勧奨																															
問4-1	精密検査方法及び、精密検査(治療)結果を把握しているか																													30	
問4-2	精密検査方法及び、精密検査(治療)結果が不明の者については、本人もしくは精密検査機関への照会等により、結果を確認しているか																													30	
問4-3	個人毎の精密検査方法及び、精密検査(治療)結果を、市区町村、検診機関(医療機関)、精密検査機関が共有しているか																													30	
問4-4	過去5年間の精密検査方法及び、精密検査(治療)結果を記録しているか																													30	
問4-5	精密検査未受診と精密検査結果未把握を定義に従って区別し、精密検査未受診者を特定しているか																													30	
問4-6	精密検査未受診者に精密検査の受診勧奨を行っているか																													30	
[5] 地域保健・健康増進事業報告																															
問5-1	がん検診結果や精密検査結果の最終報告(R2年度地域保健・健康増進事業報告)を行っているか																													30	
問5-2	がん検診の結果について、地域保健・健康増進事業報告の全項目を計上できるよう、委託先に報告を求めているか																													30	
問5-3	委託先からの報告内容が地域保健・健康増進事業報告を網羅できていない場合、改善を求めているか																													30	
問5-4	精密検査結果について、地域保健・健康増進事業報告の全項目を計上できるよう、委託先に報告を求めているか																													30	
問5-5	委託先からの報告内容が地域保健・健康増進事業報告を網羅できていない場合、改善を求めているか																													30	
[6] 検診機関(医療機関)の質の担保																															
問6-1	委託先検診機関(医療機関)を、仕様書の内容に基づいて選定しているか																													30	
問6-1-1*	X	X		X	X	×			X																					X	23
問6-1-2*	X		X		X	×																									26
問6-2	検診機関(医療機関)に精度管理評価を個別にフィードバックしているか																													30	
問6-2-1*	「検診機関用チェックリスト」の遵守状況をフィードバックしているか																													30	
問6-2-2*	X		X																												28
問6-2-3*	X		X																												28
合計(27項目)																															
*大項目(問1-2、問3-2、問6-1、問6-2等)が×の場合、それぞれの小項目(問1-2-1、問3-2-1、問6-1-1、問6-1-2、問6-2-1等)は×です。																															

調査2 精度管理指標把握に関する調査(令和2年度プロセス指標の集計)																														
[7] 受診率(受診者数)の推計																														
問7-1	受診率を集計しているか																													29
問7-1-1*	受診率を性別・年齢5歳階級別に集計しているか																													29
問7-1-2*	受診率を検診機関別に集計しているか																													29
問7-1-3*	受診率を検診受診歴別に集計しているか																													29
[9] 要精検率の集計																														
問9-1	要精検率を集計しているか																													29
問9-1-1*	要精検率を性別・年齢5歳階級別に集計しているか																													29
問9-1-2*	要精検率を検診機関別に集計しているか																													29
問9-1-3*	要精検率を検診受診歴別に集計しているか																													29
[10] 精検受診率、精検未受診率の集計																														
問10-1	精検受診率を集計しているか																													29
問10-1-1*	精検率を性別・年齢5歳階級別に集計しているか																													29
問10-1-2*	精検率を検診機関別に集計しているか																													29
問10-1-3*	精検率を検診受診歴別に集計しているか																													29
問10-1-4	精検未受診率を集計しているか																													29
[11] がん発見率の集計																														
問11-1	がん発見率を集計しているか																													29
問11-1-1*	がん発見率を性別・年齢5歳階級別に集計しているか																													29
問11-1-2*	がん発見率を検診機関別に集計しているか																													29
問11-1-3*	がん発見率を検診受診歴別に集計しているか																													29
[12] 陽性反応適中度の集計																														
問12-1	陽性反応適中度を集計しているか																													29
問12-1-1*	陽性反応適中度を性別・年齢5歳階級別に集計しているか																													29
問12-1-2*	陽性反応適中度を検診機関別に集計しているか																													29
問12-1-3*	陽性反応適中度を検診受診歴別に集計しているか																													29
[13] 早期がん割合の集計																														
問13-1	早期がん割合(原発性のがん数に対する早期がん数)を集計しているか																													29
問13-1-1*	早期がん割合を性別・年齢5歳階級別に集計しているか																													29
問13-1-2*	早期がん割合を検診機関別に集計しているか																													28
問13-1-3*	早期がん割合を検診受診歴別に集計しているか																													29
[14] 粘膜内がん、非浸潤がんの集計																														
問14-1	早期がんのうち、粘膜内がん数を区別して集計しているか																													28
合計(26項目)																														
*大項目(問7-1、問9-1、問10-1、問11-1等)が×の場合、それぞれの小項目(問7-1-1、問9-1-1、問10-1-1、問11-1-1等)は×です。																														

遵守されていない項目数
問1-2-1、問3-2-1を除く

A:0、B:1-8、C:9-16、D:17-24、E:25-32、F:33以上、Z:無回答

4	1	3	1	2	0	0	0	0	1	0	1	0	0	0	0	0	0	0	0	1	0	0	0	0	1	1	1	0	1
B	B	B	B	B	A	A	A	A	B	A	B	A	A	A	A	A	A	A	A	B	A	A	A	A	B	B	B	A	B

胃がん検診チェックリスト【市町村別結果一覧】 個別検診

	1 村上市	2 関川村	3 粟島浦村	4 新発田市	5 阿賀野市	6 胎内市	7 聖籠町	8 五泉市	9 阿賀町	10 三条市	11 燕市	12 加茂市	13 田上町	14 弥彦村	15 長岡市	16 見附市	17 出雲崎町	18 小千谷市	19 魚沼市	20 南魚沼市	21 湯沢町	22 十日町市	23 津南町	24 柏崎市	25 刈羽村	26 上越市	27 妙高市	28 糸魚川市	29 佐渡市	30 新潟市	合計	
胃がん(胃部エックス線検査)																																
調査1 検診実施体制整備に関する調査 (令和4年度実施体制)																																
【1】検診対象者の情報管理																																
問1-1	対象者全員の氏名を記載した名簿を、住民台帳などに基づいて作成しているか																														1	
問1-2	対象者全員に、個別に受診勧奨を行っているか																														1	
問1-2-1*	受診勧奨を行った住民のうち未受診者全員に対し、再度の受診勧奨を個人毎(手紙・電話・訪問等)に行っているか																														X	0
問1-3	対象者数(推計でも可)を把握しているか																														1	
【2】受診者の情報管理																																
問2-1	個人別の受診(記録)台帳またはデータベースを作成しているか																														1	
問2-2	過去5年間の受診歴を記録しているか																														1	
【3】受診者への説明、及び要精検者への説明																																
問3-1	受診勧奨時に、「検診機関用チェックリスト 1.受診者への説明」が全項目記載された資料を、全員に個別配布しているか																														1	
問3-2	要精検者全員に対し、受診可能な精密検査機関名(医療機関名)の一覧を提示しているか																														1	
問3-2-1*	上記(問3-2)の一覧に掲載したすべての精密検査機関には、あらかじめ精密検査結果の報告を依頼しているか																														1	
【4】精密検査結果の把握、精密検査未受診者の特定と受診勧奨																																
問4-1	精密検査方法及び、精密検査(治療)結果を把握しているか																														1	
問4-2	精密検査方法及び、精密検査(治療)結果が不明の者については、本人もしくは精密検査機関への照会等により、結果を確認しているか																														1	
問4-3	個人毎の精密検査方法及び、精密検査(治療)結果を、市区町村、検診機関(医療機関)、精密検査機関が共有しているか																														1	
問4-4	過去5年間の精密検査方法及び、精密検査(治療)結果を記録しているか																														1	
問4-5	精密検査未受診と精密検査結果未把握を定義に従って区別し、精密検査未受診者を特定しているか																														1	
問4-6	精密検査未受診者に精密検査の受診勧奨を行っているか																														1	
【5】地域保健・健康増進事業報告																																
問5-1	がん検診結果や精密検査結果の最終報告(R2年度地域保健・健康増進事業報告)を行っているか																														1	
問5-2	がん検診の結果について、地域保健・健康増進事業報告の全項目を計上できるよう、委託先に報告を求めているか																														1	
問5-3	委託先からの報告内容が地域保健・健康増進事業報告を網羅できていない場合、改善を求めているか																														1	
問5-4	精密検査結果について、地域保健・健康増進事業報告の全項目を計上できるよう、委託先に報告を求めているか																														1	
問5-5	委託先からの報告内容が地域保健・健康増進事業報告を網羅できていない場合、改善を求めているか																														1	
【6】検診機関(医療機関)の質の担保																																
問6-1	委託先検診機関(医療機関)を、仕様書の内容に基づいて選定しているか																														1	
問6-1-1*	仕様書の内容は、「仕様書に明記すべき必要最低限の精度管理項目」を満たしているか																														X	0
問6-1-2*	検診終了後、委託先検診機関(医療機関)で仕様書の内容が遵守されたことを確認しているか																														1	
問6-2	検診機関(医療機関)に精度管理評価を個別にフィードバックしているか																														1	
問6-2-1*	「検診機関用チェックリスト」の遵守状況をフィードバックしているか																														1	
問6-2-2*	検診機関(医療機関)毎のプロセス指標値を集計してフィードバックしているか																														1	
問6-2-3*	上記の結果をふまえ、課題のある検診機関(医療機関)に改善策をフィードバックしているか																														1	
合計(27項目)																																

*大項目(問1-2、問3-2、問6-1、問6-2等)が×の場合、それぞれの小項目(問1-2-1、問3-2-1、問6-1-1、問6-1-2、問6-2-1等)は×です。

調査2 精度管理指標把握に関する調査(令和2年度プロセス指標の集計)

【7】受診率(受診者数)の推計

問7-1	受診率を集計しているか																														1
問7-1-1*	受診率を性別・年齢5歳階級別に集計しているか																														1
問7-1-2*	受診率を検診機関別に集計しているか																														1
問7-1-3*	受診率を検診受診歴別に集計しているか																														1

【9】要精検率の集計

問9-1	要精検率を集計しているか																														1
問9-1-1*	要精検率を性別・年齢5歳階級別に集計しているか																														1
問9-1-2*	要精検率を検診機関別に集計しているか																														1
問9-1-3*	要精検率を検診受診歴別に集計しているか																														1

【10】精検受診率、未受診率の集計

問10-1	精検受診率を集計しているか																														1
問10-1-1*	精検率を性別・年齢5歳階級別に集計しているか																														1
問10-1-2*	精検率を検診機関別に集計しているか																														1
問10-1-3*	精検率を検診受診歴別に集計しているか																														1
問10-1-4	精検未受診率を集計しているか																														1

【11】がん発見率の集計

問11-1	がん発見率を集計しているか																														1
問11-1-1*	がん発見率を性別・年齢5歳階級別に集計しているか																														1
問11-1-2*	がん発見率を検診機関別に集計しているか																														1
問11-1-3*	がん発見率を検診受診歴別に集計しているか																														1

【12】陽性反応適中度の集計

問12-1	陽性反応適中度を集計しているか																														1
問12-1-1*	陽性反応適中度を性別・年齢5歳階級別に集計しているか																														1
問12-1-2*	陽性反応適中度を検診機関別に集計しているか																														1
問12-1-3*	陽性反応適中度を検診受診歴別に集計しているか																														1

【13】早期がん割合の集計

問13-1	早期がん割合(原発性のがん数に対する早期がん数)を集計しているか																														1
問13-1-1*	早期がん割合を性別・年齢5歳階級別に集計しているか																														1
問13-1-2*	早期がん割合を検診機関別に集計しているか																														1
問13-1-3*	早期がん割合を検診受診歴別に集計しているか																														1

【14】粘膜内がん、非浸潤がんの集計

問14-1	早期がんのうち、粘膜内がん数を区別して集計しているか																														1
-------	----------------------------	--	--	--	--	--	--	--	--	--	--	--	--	--	--	--	--	--	--	--	--	--	--	--	--	--	--	--	--	--	---

合計(26項目)

*大項目(問7-1、問9-1、問10-1、問11-1等)が×の場合、それぞれの小項目(問7-1-1、問9-1-1、問10-1-1、問11-1-1等)は×です。

遵守されていない項目数 問1-2-1、問3-2-1を除く	1
---------------------------------	---

A:0、B:1-8、C:9-16、D:17-24、E:25-32、F:33以上、Z:無回答

胃がん検診チェックリスト【市町村別結果一覧】 個別検診

	1 村上市	2 関川村	3 粟島浦村	4 新発田市	5 阿賀野市	6 胎内市	7 聖籠町	8 五泉市	9 阿賀町	10 三条市	11 燕市	12 加茂市	13 田上町	14 弥彦村	15 長岡市	16 見附市	17 出雲崎町	18 小千谷市	19 魚沼市	20 南魚沼市	21 湯沢町	22 十日町市	23 津南町	24 柏崎市	25 刈羽村	26 上越市	27 妙高市	28 糸魚川市	29 佐渡市	30 新潟市	合計
胃がん(胃内視鏡検査)																															
調査1 検診実施体制整備に関する調査 (令和4年度実施体制)																															
[1] 検診対象者の情報管理																															
問1-1	対象者全員の氏名を記載した名簿を、住民台帳などに基づいて作成しているか																														2
問1-2	対象者全員に、個別に受診勧奨を行っているか																														2
問1-2-1*	受診勧奨を行った住民のうち未受診者全員に対し、再度の受診勧奨を個人毎(手紙・電話・訪問等)に行っているか																														0
問1-3	対象者数(推計でも可)を把握しているか																														2
[2] 受診者の情報管理																															
問2-1	個人別の受診(記録)台帳またはデータベースを作成しているか																														2
問2-2	過去5年間の受診履歴を記録しているか																														2
[3] 受診者への説明、及び要精検者への説明																															
問3-1	受診勧奨時に、「検診機関用チェックリスト 1.受診者への説明」が全項目記載された資料を、全員に個別配布しているか																														2
問3-2	要精検者全員に対し、受診可能な精密検査機関名(医療機関名)の一覧を提示しているか																														2
問3-2-1*	上記[問3-2]の一覧に掲載したすべての精密検査機関には、あらかじめ精密検査結果の報告を依頼しているか																														2
[4] 精密検査結果の把握、精密検査未受診者の特定と受診勧奨																															
問4-1	精密検査方法及び、精密検査(治療)結果を把握しているか																														2
問4-2	精密検査方法及び、精密検査(治療)結果が不明の者については、本人もしくは精密検査機関への照会等により、結果を確認しているか																														2
問4-3	個人毎の精密検査方法及び、精密検査(治療)結果を、市区町村、検診機関(医療機関)、精密検査機関が共有しているか																														2
問4-4	過去5年間の精密検査方法及び、精密検査(治療)結果を記録しているか																														2
問4-5	精密検査未受診と精密検査結果未把握を定義に従って区別し、精密検査未受診者を特定しているか																														2
問4-6	精密検査未受診者に精密検査の受診勧奨を行っているか																														2
[5] 地域保健・健康増進事業報告																															
問5-1	がん検診結果や精密検査結果の最終報告(R2年度地域保健・健康増進事業報告)を行っているか																														2
問5-2	がん検診の結果について、地域保健・健康増進事業報告の全項目を計上できるよう、委託先に報告を求めているか																														2
問5-3	委託先からの報告内容が地域保健・健康増進事業報告を網羅できていない場合、改善を求めているか																														2
問5-4	精密検査結果について、地域保健・健康増進事業報告の全項目を計上できるよう、委託先に報告を求めているか																														2
問5-5	委託先からの報告内容が地域保健・健康増進事業報告を網羅できていない場合、改善を求めているか																														2
[6] 検診機関(医療機関)の質の担保																															
問6-1	委託先検診機関(医療機関)を、仕様書の内容に基づいて選定しているか																														2
問6-1-1*	仕様書の内容は、「仕様書に明記すべき必要最低限の精度管理項目」を満たしているか																														2
問6-1-2*	検診終了後に、委託先検診機関(医療機関)で仕様書の内容が遵守されたことを確認しているか																														1
問6-2	検診機関(医療機関)に精度管理評価を個別にフィードバックしているか																														1
問6-2-1*	「検診機関用チェックリスト」の遵守状況をフィードバックしているか																														1
問6-2-2*	検診機関(医療機関)毎のプロセス指標値を集計してフィードバックしているか																														1
問6-2-3*	上記の結果をふまえ、課題のある検診機関(医療機関)に改善策をフィードバックしているか																														1
合計(27項目)																															
*大項目(問1-2、問3-2、問6-1、問6-2等)が×の場合、それぞれの小項目(問1-2-1、問3-2-1、問6-1-1、問6-1-2、問6-2-1等)は×です。																															
調査2 精度管理指標把握に関する調査(令和2年度プロセス指標の集計)																															
[7] 受診率(受診者数)の推計																															
問7-1	受診率を集計しているか																														2
問7-1-1*	受診率を性別・年齢5歳階級別に集計しているか																														2
問7-1-2*	受診率を検診機関別に集計しているか																														2
問7-1-3*	受診率を検診受診歴別に集計しているか																														2
[9] 要精検率の集計																															
問9-1	要精検率を集計しているか																														2
問9-1-1*	要精検率を性別・年齢5歳階級別に集計しているか																														2
問9-1-2*	要精検率を検診機関別に集計しているか																														2
問9-1-3*	要精検率を検診受診歴別に集計しているか																														2
[10] 精検受診率、未受診率の集計																															
問10-1	精検受診率を集計しているか																														2
問10-1-1*	精検率を性別・年齢5歳階級別に集計しているか																														2
問10-1-2*	精検率を検診機関別に集計しているか																														2
問10-1-3*	精検率を検診受診歴別に集計しているか																														2
問10-1-4	精検未受診率を集計しているか																														2
[11] がん発見率の集計																															
問11-1	がん発見率を集計しているか																														2
問11-1-1*	がん発見率を性別・年齢5歳階級別に集計しているか																														2
問11-1-2*	がん発見率を検診機関別に集計しているか																														2
問11-1-3*	がん発見率を検診受診歴別に集計しているか																														2
[12] 陽性反応適中度の集計																															
問12-1	陽性反応適中度を集計しているか																														2
問12-1-1*	陽性反応適中度を性別・年齢5歳階級別に集計しているか																														2
問12-1-2*	陽性反応適中度を検診機関別に集計しているか																														2
問12-1-3*	陽性反応適中度を検診受診歴別に集計しているか																														2
[13] 早期がん割合の集計																															
問13-1	早期がん割合(原発性のがん数に対する早期がん数)を集計しているか																														2
問13-1-1*	早期がん割合を性別・年齢5歳階級別に集計しているか																														2
問13-1-2*	早期がん割合を検診機関別に集計しているか																														2
問13-1-3*	早期がん割合を検診受診歴別に集計しているか																														2
[14] 粘膜内がん、非浸潤がんの集計																															
問14-1	早期がんのうち、粘膜内がん数を区別して集計しているか																														2
合計(26項目)																															
*大項目(問7-1、問9-1、問10-1、問11-1等)が×の場合、それぞれの小項目(問7-1-1、問9-1-1、問10-1-1、問11-1-1等)は×です。																															
																														5	0
遵守されていない項目数 問1-2-1、問3-2-1を除く																															

A:0、B:1-8、C:9-16、D:17-24、E:25-32、F:33以上、Z:無回答

B

A

胃がん検診精度管理関連指標(H30-R2)

	R2	R1	H30	3年合計	R2	R1	H30	3年合計	R2	R1	H30	3年合計	がん発見率	陽性適中度	
	受診者数	受診者数	受診者数	受診者数	要精検者数	要精検者数	要精検者数	要精検者数	がん発見数	がん発見数	がん発見数	がん発見数	(H30-R2)	(H30-R2)	
1	村上市	2,433	3,452	3,798	9,683	197	301	398	896	6	7	9	22	0.23	2.46
2	関川村	385	432	458	1,275	32	24	30	86	1	0	0	1	0.08	1.16
3	粟島浦村	0	38	61	99	0	3	6	9	0	0	1	1	1.01	11.11
4	新発田市	4,982	6,123	4,445	15,550	570	706	432	1,708	16	18	13	47	0.30	2.75
5	阿賀野市	1,478	1,822	1,870	5,170	120	172	178	470	5	4	4	13	0.25	2.77
6	胎内市	1,342	1,495	1,551	4,388	98	137	108	343	4	6	7	17	0.39	4.96
7	聖籠町	559	696	734	1,989	59	52	68	179	2	0	2	4	0.20	2.23
8	五泉市	1,724	2,742	2,896	7,362	70	114	122	306	9	8	9	26	0.35	8.50
9	阿賀町	628	784	838	2,250	44	30	35	109	3	1	0	4	0.18	3.67
10	三条市	4,281	4,665	4,759	13,705	324	255	289	868	9	3	11	23	0.17	2.65
11	燕市	2,365	3,470	3,667	9,502	69	122	126	317	5	10	11	26	0.27	8.20
12	加茂市	872	1,853	1,903	4,628	43	90	79	212	0	8	8	16	0.35	7.55
13	田上町	673	734	779	2,186	32	51	42	125	1	5	3	9	0.41	7.20
14	弥彦村	624	730	746	2,100	35	24	23	82	4	3	1	8	0.38	9.76
15	長岡市	6,140	9,349	9,506	24,995	196	329	270	795	7	14	15	36	0.14	4.53
16	見附市	1,693	2,402	2,392	6,487	72	122	110	304	3	8	4	15	0.23	4.93
17	出雲崎町	309	346	346	1,001	6	12	9	27	0	0	0	0	0.00	0.00
18	小千谷市	2,282	2,360	2,397	7,039	104	125	116	345	3	1	6	10	0.14	2.90
19	魚沼市	2,119	2,813	2,936	7,868	79	121	120	320	4	5	5	14	0.18	4.38
20	南魚沼市	2,485	3,602	3,750	9,837	89	140	180	409	3	4	3	10	0.10	2.44
21	湯沢町	326	454	438	1,218	15	19	21	55	2	0	0	2	0.16	3.64
22	十日町市	3,155	3,370	3,455	9,980	99	135	185	419	4	6	7	17	0.17	4.06
23	津南町	700	784	822	2,306	26	33	23	82	1	3	0	4	0.17	4.88
24	柏崎市	3,660	4,281	4,068	12,009	173	221	170	564	13	11	14	38	0.32	6.74
25	刈羽村	192	194	198	584	4	2	6	12	1	1	1	3	0.51	25.00
26	上越市	5,811	7,560	7,786	21,157	659	1,039	1,202	2,900	14	20	18	52	0.25	1.79
27	妙高市	1,449	1,650	1,666	4,765	135	190	262	587	1	4	2	7	0.15	1.19
28	糸魚川市	1,416	1,859	1,922	5,197	189	218	322	729	2	2	3	7	0.13	0.96
29	佐渡市	3,084	3,813	4,057	10,954	182	140	191	513	12	7	12	31	0.28	6.04
30	新潟市	36,092	48,185	64,603	148,880	1,969	2,660	3,946	8,575	160	253	363	776	0.52	9.05
	合計	93,259	122,058	138,847	354,164	5,690	7,587	9,069	22,346	295	412	532	1,239	0.35	5.54