

令和5年度 新潟県肺がん検診精度管理調査結果

1 全体概要

(1) 調査目的

がん検診の効果を得るためにきわめて重要な精度管理について、適切な実施状況を把握するため、新潟県生活習慣病検診等管理指導協議会肺がん検診部会が行ったもの（注：職域検診や人間ドックは本調査の対象外）

(2) 調査対象

肺がん住民検診を行っている県内の全市町村、検診機関（病院、診療所等を含む）

(3) 調査内容

① 検診実施体制

- ・「がん検診事業評価のためのチェックリスト」による遵守状況調査
各機関が遵守すべき精度管理の要点を定めた「肺がん検診のためのチェックリスト」の遵守状況に関する調査

② 精度管理指標

- ・各市町村が集計した精度管理指標（プロセス指標）の数値（令和3年度分）※
肺がん検診の精度指標のうち、5項目を選び市町村ごとに調査
※ 指標の確定までに1年以上かかるため、令和3年度分についての調査

2 「がん検診事業評価のためのチェックリスト」による遵守状況調査

(1) 概要

平成20年3月「今後の我が国におけるがん検診事業評価の在り方について（報告書）」（厚生労働省）において示された、各機関が遵守すべき精度管理の要点を定めた「肺がん検診のためのチェックリスト」の遵守状況に関する調査

(2) 評価基準（下表参照）

チェックリストの非遵守項目が少ない順に段階評価を行い、「C」評価以下の検診機関・市町村には改善を依頼

| 評価基準 | チェックリストの非遵守項目数による評価 ※ | |
|------|-----------------------|-------------|
| | 検診機関（項目数：40） | 市町村（項目数：56） |
| A | チェックリストをすべて満たしている | 0 |
| B | チェックリストを一部満たしていない | 1～8 |
| C | チェックリストを相当程度満たしていない | 9～16 |
| D | チェックリストを大きく逸脱している | 17～ |
| E | チェックリストをさらに大きく逸脱している | — |
| F | チェックリストをきわめて大きく逸脱している | — |
| Z | 調査に対して回答がない | 無回答 |

※ 検診機関は5段階、市町村は7段階の区分で評価

(3) 調査結果

① 検診機関

集団検診：10施設 回答率：100%…評価C以下：なし

| 検診機関名 | 評価 | 検診機関名 | 評価 | 検診機関名 | 評価 |
|---------------------|----|-----------------|----|---------------|----|
| 新潟県保健衛生センター | A | 上越地域総合健康管理センター | A | 南魚沼市立ゆきぐに大和病院 | B |
| 新潟県労働衛生医学協会 | A | 厚生連村上総合病院健診センター | A | 厚生連糸魚川総合病院 | A |
| 一般財団法人下越総合健康開発センター | A | 山北徳洲会病院 | B | | |
| 柏崎市刈羽郡医師会柏崎メジカルセンター | B | 湯沢町保健医療センター | B | | |

② 市町村

集団検診：30市町村…評価A：16、B：14、C以下：なし

| 市町村 | 評価 | 市町村 | 評価 | 市町村 | 評価 | 市町村 | 評価 |
|------|----|-----|----|------|----|------|----|
| 村上市 | B | 阿賀町 | A | 出雲崎町 | A | 刈羽村 | A |
| 関川村 | B | 三条市 | B | 小千谷市 | A | 上越市 | B |
| 粟島浦村 | B | 燕市 | B | 魚沼市 | A | 妙高市 | B |
| 新発田市 | B | 加茂市 | B | 南魚沼市 | A | 糸魚川市 | B |
| 阿賀野市 | B | 田上町 | A | 湯沢町 | B | 佐渡市 | B |
| 胎内市 | B | 弥彦村 | A | 十日町市 | A | 新潟市 | A |
| 聖籠町 | A | 長岡市 | A | 津南町 | A | | |
| 五泉市 | A | 見附市 | A | 柏崎市 | A | | |

（注：本県の肺がん検診では、検診機関・市町村のいずれも個別検診を実施していない。）

3 肺がん検診精度管理指標調査（令和3年度）

（1）概要

前述の「今後の我が国におけるがん検診事業評価の在り方について（報告書）」における肺がん検診の精度管理指標のうち5項目を選び、市町村毎に調査を実施

（2）調査項目と特徴

| NO. | 調査項目 | 算出式 | 数値目標 (国報告書に 記載がある もの) | 特徴 | |
|-----|---------------------|------------------------|--------------------------------|------------------------------------|--|
| | | | | 人口構成や 継続受診者の 比率の影響を 受けるもの | その他 |
| ① | 受診率 | 受診者数 ／ 対象者数 | — | ○ | ・市町村間比較を行うために、算出式の分母・分子ともに国民健康保険被保険者数で計算 |
| ② | 要精検率 | 要精検者数 ／ 受診者数 | ○ | ○ | ・許容値3.0%以下 |
| ③ | 精検受診率 | 精密検査受診者数 ／ 要精検者数 | ○ | — | ・精度評価の最重要指標 ・新潟県の目標値は100%、許容値は70% (70%未満の市町村には改善を依頼) |
| ④ | 肺がん が見 ん率 | がんであった者 ／ 受診者数 | ○ | ○ | ・許容値0.03%以上 ・受診者が数千人規模の小規模自治体は年度変動が大きい ため3か年平均で算出 |
| ⑤ | 陽性 反応 適中 度 | がんであった者 ／ 要精検者数 | ○ | ○ | ・許容値1.3%以上 ・受診者が数千人規模の小規模自治体は年度変動が 大きい ため3か年平均で算出 |

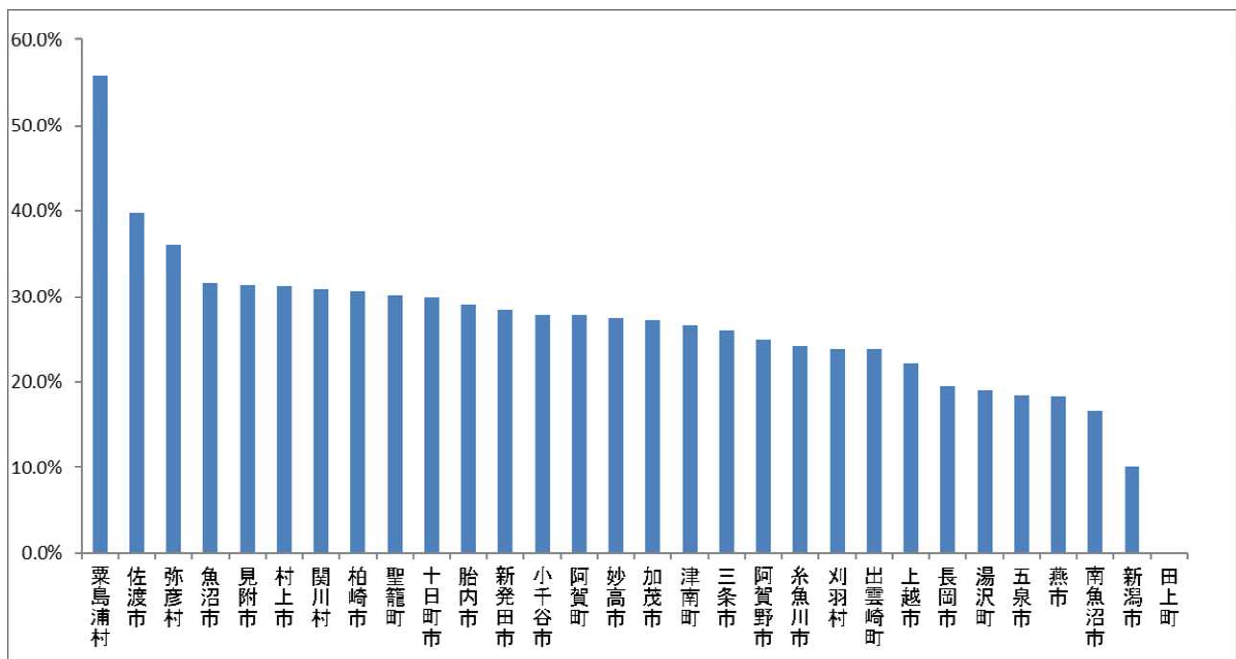
（3）調査結果

① 受診率

- ・肺がん検診の対象者のうち、受診した者の割合

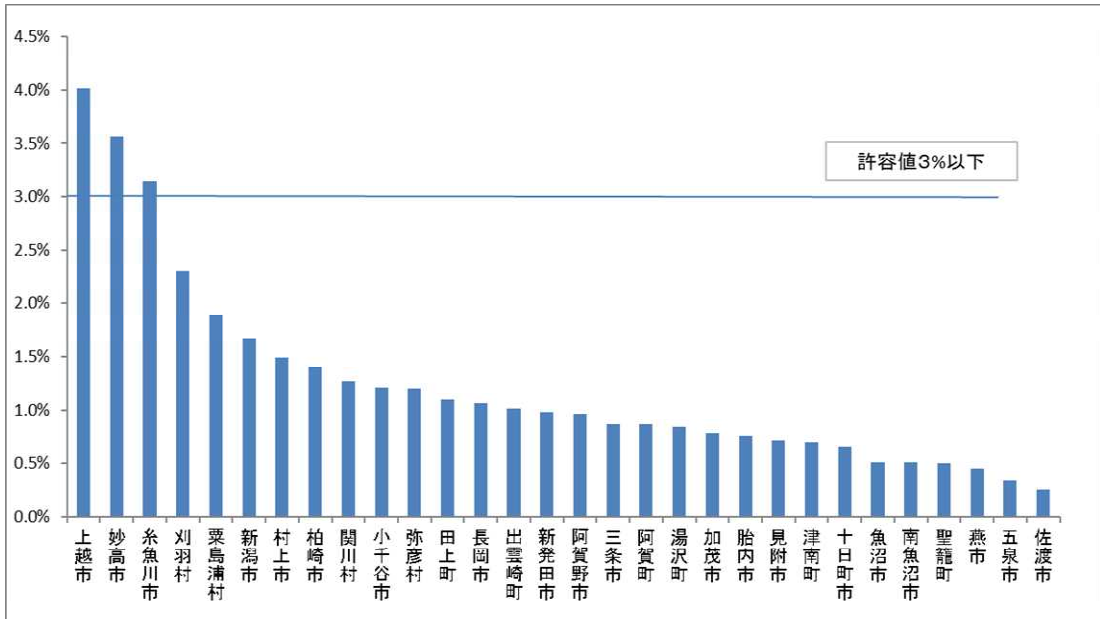
[対象者数計算式]

市町村事業におけるがん検診受診者のうち国民健康保険被保険者÷国民健康保険被保険者
 (「がん検診受診率等に関するワーキンググループ報告書 (H28.9・厚生労働省)」にお
 ける計算式 (市町村間で比較可能ながん検診受診率 (第1指標))



② 要精検率（E 判定）

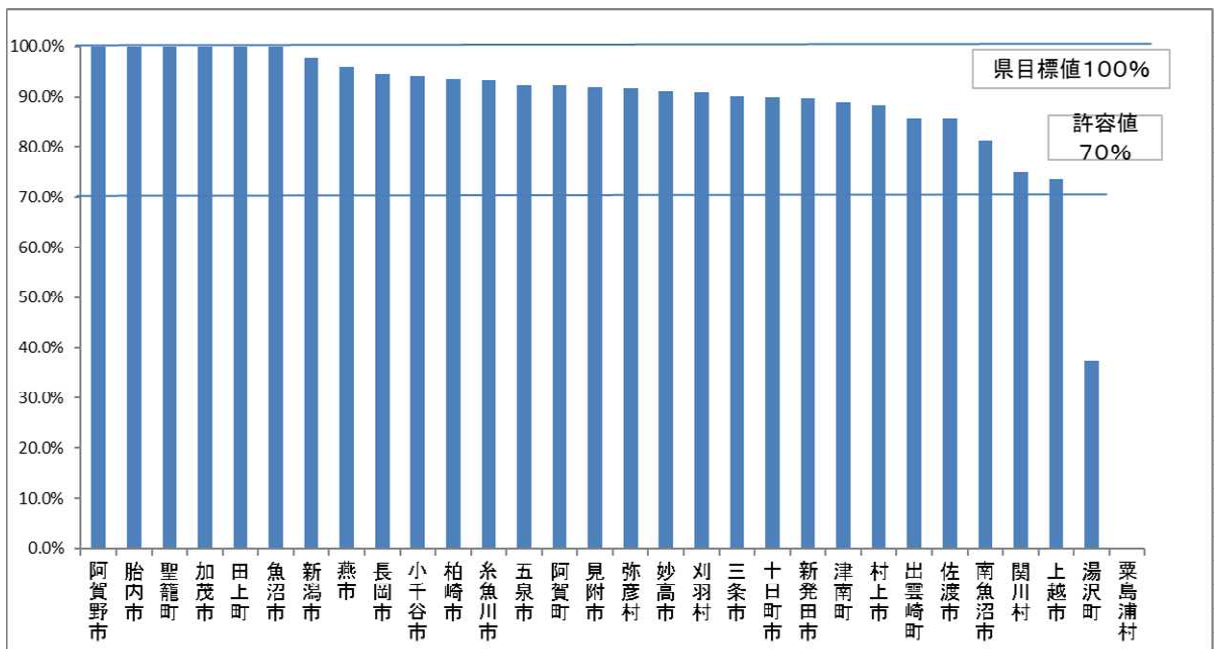
- ・受診者のうち精密検査が必要とされた者^(注1)の割合
- ・0よりも大きく一定の範囲内にあることが望ましい。
- ・許容値は3.0%以下（受診者100人中要精検が3人以下）



(注1) 胸部 X 線検査での E1 と E2 の合計数。

③ 精検受診率（E 判定）

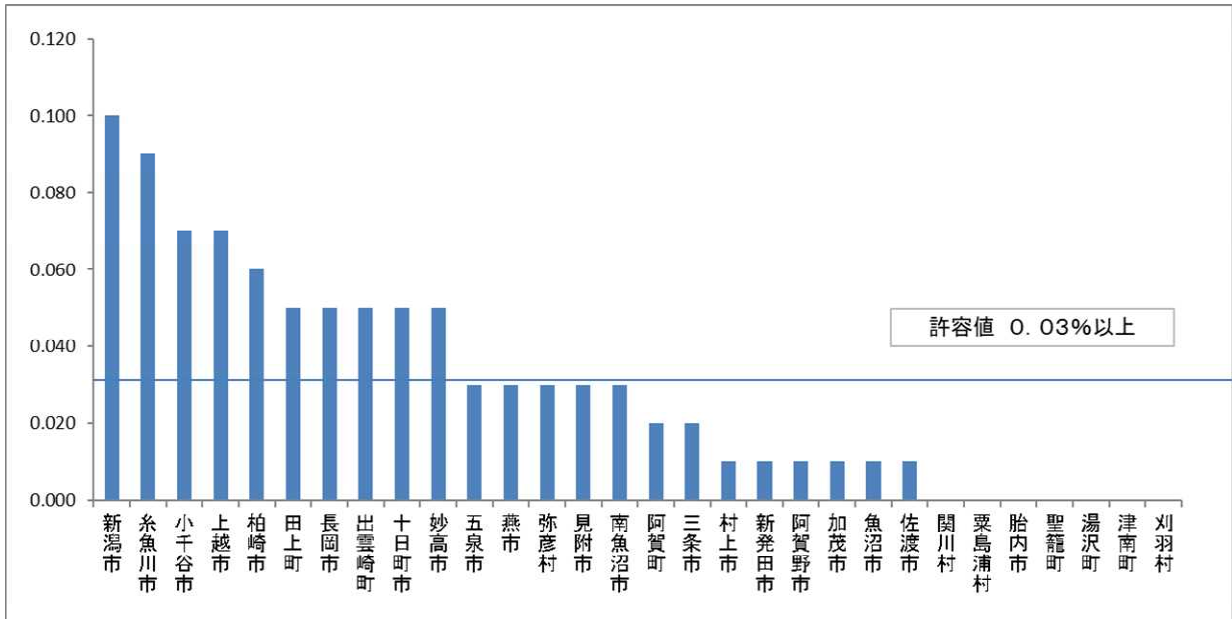
- ・「要精密検査」とされた者^(注2)のうち、実際に精密検査を受けた者の割合
- ・がん検診の精度評価の最重要指標と位置付けられており、100%に近い方が望ましい。
- ・新潟県では目標値 100%（国は 90%）、許容値 70%以上としている。



(注2) 胸部 X 線検査において E1 または E2 判定であった者。

④ 肺がん発見率（E判定）

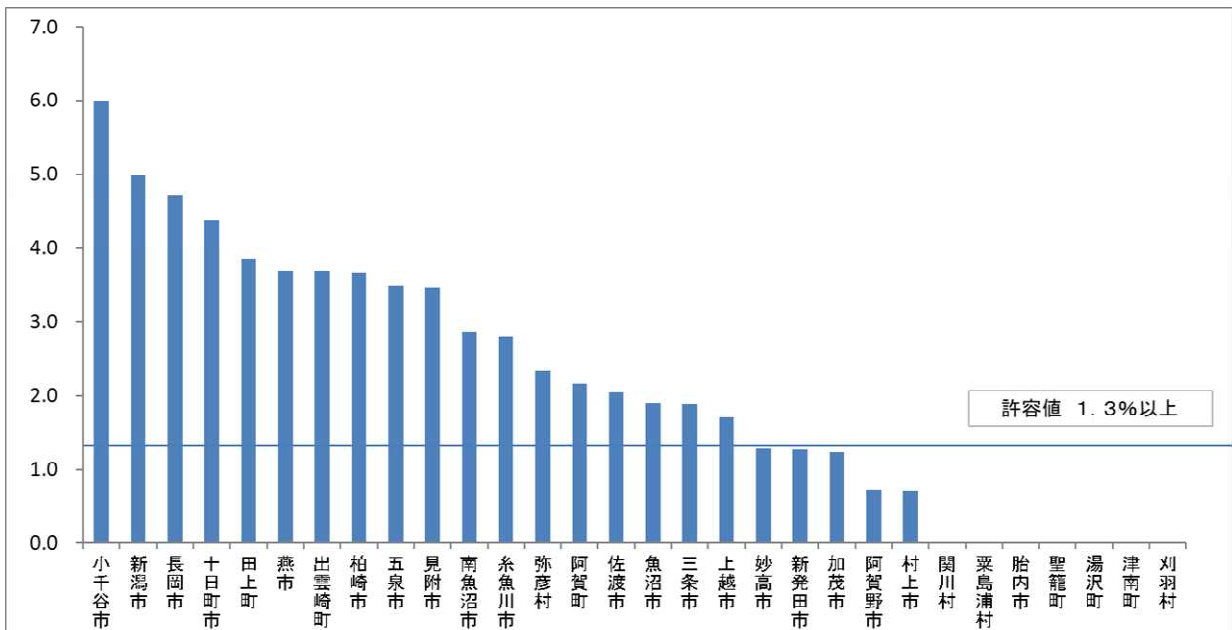
- ・受診者のうち、肺がんが発見された者^(注3)の割合。ある程度高い方が望ましい。
- ・許容値は0.03%（受診者1万人で3例の肺がん発見）以上だが、若年者や女性の受診割合が多い地区では低くなることもある。



(注3) 胸部X線検査でE1およびE2判定となった要精検者の中から原発性肺がんと診断された者。

⑤ 陽性反応適中度（E判定）

- ・「要精密検査」とされた者のうち実際に肺がんがあった者^(注4)の割合。ある一定の範囲内にあることが望ましい。
- ・許容値は1.3%以上だが、若年者や女性の受診割合が多い地区では低くなることもある。



(注4) 胸部X線検査でE1およびE2判定となった要精検者の中から原発性肺がんと診断された者。

| | | | | | | | | | | | |
|------------------|----------|----------|----------|----------|----------|----------|----------|----------|----------|----------|----------|
| | 1 | 2 | 3 | 4 | 5 | 6 | 7 | 8 | 9 | 10 | |
| 検査機関：肺がん検診精度管理調査 | 生新 七 ン タ | 生新 七 ン タ | 生新 七 ン タ | 生新 七 ン タ | 生新 七 ン タ | 生新 七 ン タ | 生新 七 ン タ | 生新 七 ン タ | 生新 七 ン タ | 生新 七 ン タ | 検査機関一計画時 |
| | 生新 七 ン タ | 生新 七 ン タ | 生新 七 ン タ | 生新 七 ン タ | 生新 七 ン タ | 生新 七 ン タ | 生新 七 ン タ | 生新 七 ン タ | 生新 七 ン タ | 生新 七 ン タ | 10 |

| | | | | | | | | | | | |
|--|---|---|---|---|---|---|---|---|---|---|----|
| 1. 受診者への説明 (検診の際、あるいはそれに先立って受診者全員に対して行う説明) | | | | | | | | | | | |
| (1) | 要精密検査となった場合には、必ず精密検査を受ける必要があること(増強細胞診で要精密検査となった場合は、増強細胞診の再検は不適切であることなど)を明確に説明しましたか | ○ | ○ | ○ | ○ | ○ | ○ | ○ | ○ | ○ | 10 |
| (2) | 精密検査の方法について説明しましたか(精密検査はCT検査や気管支鏡検査により行うこと、及びこれらの検査の概要など) | ○ | ○ | ○ | ○ | ○ | ○ | ○ | ○ | ○ | 10 |
| (3) | 精密検査結果は市区町村等へ報告すること、また他の医療機関に精密検査を依頼した場合は、検査機関がその結果を共有することを説明しましたか | ○ | ○ | ○ | ○ | ○ | ○ | ○ | ○ | ○ | 10 |
| (4) | 検査の有効性(胸部エックス線検査及び増強検査への増強細胞診による肺がん検診は、死亡率減少効果があること)に加え、がん検診で必ずがんを見つけるわけではないこと(偽陰性)、がんがなくてもがん検診の結果が「陽性」となる場合もあること(偽陽性)など、がん検診の欠点について説明しましたか | ○ | ○ | ○ | ○ | ○ | ○ | ○ | ○ | ○ | 10 |
| (5) | 検診受診の継続(毎年)が重要であること、また、症状がある場合は医療機関の受診が重要であることを説明しましたか | ○ | ○ | ○ | ○ | ○ | ○ | ○ | ○ | ○ | 10 |
| (6) | 肺がんがわが国のがん死亡の上位に位置することを説明しましたか | ○ | ○ | ○ | ○ | ○ | ○ | ○ | ○ | ○ | 10 |
| (7) | 禁煙及び防煙指導等、肺がんに関する正しい知識の普及等を行いましたか | ○ | ○ | ○ | ○ | ○ | ○ | ○ | ○ | ○ | 10 |

| | | | | | | | | | | | |
|---------------------|---|---|---|---|---|---|---|---|---|---|----|
| 2. 質問(問診)、及び撮影の精度管理 | | | | | | | | | | | |
| (1) | 検診項目は、質問(医師が自ら対面で行う場合は問診)、胸部エックス線検査、及び質問の結果、50歳以上で喫煙指数(1日本数×年数)が40以上だった者(過去における喫煙者を含む)への増強細胞診としましたか | ○ | ○ | ○ | ○ | ○ | ○ | ○ | ○ | ○ | 9 |
| (2) | 質問(問診)では喫煙歴、肺がんの可能性の有無を必ず確認し、かつ、過去の検診の受診状況等を参照しましたか。また最近6か月以内の血痰など自覚症状のある場合には、検診ではなくすみやかに専門機関を受診し、精密検査を行うよう勧めましたか | ○ | ○ | ○ | ○ | ○ | ○ | ○ | ○ | ○ | 10 |
| (3) | 質問(問診)記録は少なくとも5年間保存していますか | ○ | ○ | ○ | ○ | ○ | ○ | ○ | ○ | ○ | 10 |
| (4) | 肺がん診断に連携した胸部エックス線撮影、すなわち、放射線科医、呼吸器科医、呼吸器外科医のいずれかによる胸部エックス線の画像の評価と、それに基づく指導を行いましたか | ○ | ○ | ○ | ○ | ○ | ○ | ○ | ○ | ○ | 8 |
| (5) | 撮影機器の種類(直接・間接撮影、デジタル方式)、フィルムサイズ、モニタ設置の有無を仕様書に明記し、日本肺癌学会が定める「肺がん検診として適切な撮影機器・撮影方法を記載しましたか | ○ | ○ | ○ | ○ | ○ | ○ | ○ | ○ | ○ | 8 |
| (6) | 胸部エックス線検査に係る必要な機器及び設備を整備するとともに、機器の日常点検等の管理体制を整備しましたか | ○ | ○ | ○ | ○ | ○ | ○ | ○ | ○ | ○ | 9 |
| (7) | 集団検診を実施する検査機関は、1日あたりの実施可能人数を仕様書等に明記しましたか | ○ | ○ | ○ | ○ | ○ | ○ | ○ | ○ | ○ | 7 |
| (8) | 事前に胸部エックス線写真撮影を行う診療放射線技師に対して指示する責任医師、及び緊急時や必要時に対応する医師などを明示した計画書を作成し、市区町村に提出しましたか | ○ | ○ | ○ | ○ | ○ | ○ | ○ | ○ | ○ | 7 |
| (9) | 緊急時や必要時に医師に連絡できる体制を整備していましたか | ○ | ○ | ○ | ○ | ○ | ○ | ○ | ○ | ○ | 8 |
| (10) | 胸部エックス線写真撮影時や緊急時のマニュアルを整備していましたか | ○ | ○ | ○ | ○ | ○ | ○ | ○ | ○ | ○ | 9 |
| (11) | 検診に従事する診療放射線技師が必要な教育・研修を受ける機会を確保しましたか | ○ | ○ | ○ | ○ | ○ | ○ | ○ | ○ | ○ | 9 |

| | | | | | | | | | | | |
|-------------------|--|---|---|---|---|---|---|---|---|---|---|
| 3. 胸部エックス線撮影の精度管理 | | | | | | | | | | | |
| (1) | 自治体や医師会から求められた場合、読影医の実態(読影医の氏名、生年、所属機関名、専門とする診療科目、呼吸器内科・呼吸器外科・放射線科医師の場合には専門科医師としての経験年数、肺がん検診に従事した年数、「肺がん検診に関する読影医協会の読影講習会」の受講の有無)を調査していますか | ○ | ○ | ○ | ○ | ○ | ○ | ○ | ○ | ○ | 9 |
| (2) | 読影医は、読影を行い、読影に従事する医師以下記の要件を満たしているか ※読影医の要件 -第一読影医：読影機関などで読影される「肺がん検診に関する読影講習会」に年1回以上参加していること -第二読影医：下記(1)、2のいずれかを満たすこと 1)3年以上の肺がん読影読影経験があり、かつ読影機関などで読影される「肺がん検診に関する読影講習会」に年1回以上参加していること 2)5年以上の呼吸器内科医、呼吸器外科医、放射線科医のいずれかとしての経験があり、かつ読影機関などで読影される「肺がん検診に関する読影講習会」に年1回以上参加していること | ○ | ○ | ○ | ○ | ○ | ○ | ○ | ○ | ○ | 6 |
| (3) | 2名の読影医のうちどちらかが「要比較読影」としたものは、過去に撮影した胸部エックス線写真と比較読影しましたか | ○ | ○ | ○ | ○ | ○ | ○ | ○ | ○ | ○ | 9 |
| (4) | 比較読影の方法は、「読影委員会等を設置して読影する(あるいは読影委員会を委託する)」、「二重読影を行った医師がそれぞれ読影する」、「二重読影を行った医師のうち指導的立場の医師が読影する」のいずれかにより行いましたか | ○ | ○ | ○ | ○ | ○ | ○ | ○ | ○ | ○ | 9 |
| (5) | ジャコウカステン・読影用モニタなどの機器に関しては、日本肺癌学会が定める基準等に依りましたか | ○ | ○ | ○ | ○ | ○ | ○ | ○ | ○ | ○ | 8 |
| (6) | 読影結果の判定は「肺がん検診の手引き」(日本肺癌学会肺がん検診委員会)の「肺がん検診における胸部X線検査の判定基準と指導区分」によって行いましたか | ○ | ○ | ○ | ○ | ○ | ○ | ○ | ○ | ○ | 9 |
| (7) | 胸部エックス線画像は少なくとも5年間保存していますか | ○ | ○ | ○ | ○ | ○ | ○ | ○ | ○ | ○ | 9 |
| (8) | 胸部エックス線検査による検診結果は少なくとも5年間保存していますか | ○ | ○ | ○ | ○ | ○ | ○ | ○ | ○ | ○ | 9 |

| | | | | | | | | | | | |
|---------------|--|------|---|---|---|---|---|---|---|---|---|
| 4. 増強細胞診の精度管理 | | | | | | | | | | | |
| (1) | 細胞診の業務を委託する場合は、その委託機関(施設名)を仕様書等に明記しましたか | 委託して | ○ | ○ | ○ | ○ | ○ | ○ | ○ | ○ | 6 |
| (2) | 採取した増強は、2枚以上のスライドに塗抹し、固定の上、パバニコロウ染色を行いましたか | ○ | ○ | ○ | ○ | ○ | ○ | ○ | ○ | ○ | 8 |
| (3) | 固定標準の顕微鏡検査は、公益社団法人日本臨床細胞学会の認定を受けた細胞診専門医と細胞検査士が連携して行いましたか | ○ | ○ | ○ | ○ | ○ | ○ | ○ | ○ | ○ | 8 |
| (4) | 同一検体から作成された2枚以上のスライドは、2名以上の技師によりスクリーニングしましたか | ○ | ○ | ○ | ○ | ○ | ○ | ○ | ○ | ○ | 8 |
| (5) | がん発見例は、過去の細胞所見の見直しを行いましたか | ○ | ○ | ○ | ○ | ○ | ○ | ○ | ○ | ○ | 8 |
| (6) | 標準は少なくとも5年間保存していますか | ○ | ○ | ○ | ○ | ○ | ○ | ○ | ○ | ○ | 8 |
| (7) | 増強細胞診検査結果は少なくとも5年間保存していますか | ○ | ○ | ○ | ○ | ○ | ○ | ○ | ○ | ○ | 8 |

| | | | | | | | | | | | |
|-----------------|---|---|---|---|---|---|---|---|---|---|----|
| 5. システムとしての精度管理 | | | | | | | | | | | |
| (1) | 受診者への結果の通知、説明、またはそのための市区町村への結果報告は、遅くとも検診受診後2週間以内になされましたか | ○ | ○ | ○ | ○ | ○ | ○ | ○ | ○ | ○ | 9 |
| (2) | がん検診の結果及びそれに関する情報について、市区町村や医師会等から求められた項目を全て報告しましたか | ○ | ○ | ○ | ○ | ○ | ○ | ○ | ○ | ○ | 10 |
| (3) | 精密検査方法及び、精密検査(治療)結果(診断、治療方法、手術所見、病理組織検査結果など)について、市区町村や医師会から求められた項目の種類的な把握に努めましたか | ○ | ○ | ○ | ○ | ○ | ○ | ○ | ○ | ○ | 10 |
| (4) | 検診に従事する医師の胸部画像撮影方向のために「肺がん検診に関する読影講習会」を年1回以上開催していますか。もしくは、他施設や都道府県単位、あるいは日本肺癌学会等が主催する胸部画像の撮影に関するセミナー・講習会(年1回以上開催されています) | ○ | ○ | ○ | ○ | ○ | ○ | ○ | ○ | ○ | 6 |
| (5) | 増強検査結果として、増強検査専門医検読結果「最終」分類の必要数(自治体以外の専門家を含む)を年1回以上開催していますか。もしくは、市区町村や医師会等が設置した同様の委員会に年1回以上参加していますか | ○ | ○ | ○ | ○ | ○ | ○ | ○ | ○ | ○ | 7 |
| (6) | 自治体の検診結果について、要精検率、精検受診率、がん発見率、陽性反応過剰率等のプロセス指標値を把握しましたか | ○ | ○ | ○ | ○ | ○ | ○ | ○ | ○ | ○ | 10 |
| (7) | プロセス指標値やチェックリストの遵守状況に基づいて、自治体の精度管理状況を評価し、改善に向けた検討を行いましたか。あるいは、都道府県の生活習慣病検診等管理指導協議会、市区町村、医師会等から指導・助言があった場合は、それを参考に改善に努めていますか | ○ | ○ | ○ | ○ | ○ | ○ | ○ | ○ | ○ | 10 |

| | | | | | | | | | | | |
|-------------|---|---|---|---|---|---|---|---|---|---|--|
| 遵守されていない項目数 | 0 | 0 | 0 | 1 | 0 | 0 | 7 | 5 | 3 | 0 | |
| RS評価結果 | A | A | A | B | A | A | B | B | B | A | |
| | A | A | A | B | A | A | B | B | B | A | |
| | 0 | 0 | 0 | 1 | 0 | 0 | 6 | 4 | 3 | 0 | |
| | 0 | 0 | 0 | 0 | 0 | 0 | 1 | 1 | 0 | 0 | |

肺がん検診チェックリスト【市町村別結果一覧】集団検診

Table with 30 columns for municipalities: 1. 村上, 2. 上山市, 3. 栗川村, 4. 栗島浦村, 5. 新発田市, 6. 阿賀野市, 7. 胎内市, 8. 聖籠町, 9. 五泉市, 10. 阿賀町, 11. 三条市, 12. 燕市, 13. 加茂市, 14. 田上町, 15. 赤彦村, 16. 長岡市, 17. 見附市, 18. 出雲崎町, 19. 小千谷市, 20. 魚沼市, 21. 南魚沼市, 22. 湯沢町, 23. 十日町市, 24. 津南町, 25. 柏崎市, 26. 刈羽村, 27. 上越市, 28. 妙高市, 29. 糸魚川市, 30. 佐渡市, 31. 新潟市, 32. 合計

調査1 検診実施体制整備に関する調査 (令和5年度実施体制)

【1】検診対象者の情報管理

Table with 32 columns for questionnaire items: 問1-1, 問1-2, 問1-2-1*, 問1-3

【2】受診者の情報管理

Table with 32 columns for questionnaire items: 問2-1, 問2-2

【3】受診者への説明、及び要精検者への説明

Table with 32 columns for questionnaire items: 問3-1, 問3-2, 問3-2-1*

【4】精密検査結果の把握、精密検査未受診者の特定と受診勧奨

Table with 32 columns for questionnaire items: 問4-1, 問4-2, 問4-3, 問4-4, 問4-5, 問4-6

【5】地域保健・健康増進事業報告

Table with 32 columns for questionnaire items: 問5-1, 問5-2, 問5-3, 問5-4, 問5-5

【6】検診機関（医療機関）の頁の担保

Table with 32 columns for questionnaire items: 問6-1, 問6-1-1*, 問6-1-2*, 問6-2, 問6-2-1*, 問6-2-2*, 問6-2-3*

合計(27項目)

*大項目(問1-2, 問3-2, 問6-1, 問6-2)が×の場合、それぞれの小項目(問1-2-1, 問3-2-1, 問6-1-1, 問6-2-1)は×です。

調査2 精度管理指標把握に関する調査(令和3年度プロセス指標の集計)

【7】受診率の集計

Table with 32 columns for questionnaire items: 問7-1, 問7-1-1*, 問7-1-2*, 問7-1-3*

【8】肺がん検診受診者中の高危険群割合、「高危険群中の喀痰容器配布割合」、「喀痰容器配布中の回収率」、「肺がん検診受診者中の喀痰容器回収率」の集計

Table with 32 columns for questionnaire items: 問8-1, 問8-1-1*, 問8-1-2*, 問8-1-3*

【9】要精検者の集計

Table with 32 columns for questionnaire items: 問9-1, 問9-1-1*, 問9-1-2*, 問9-1-3*

【10】精検受診率、未受診率の集計

Table with 32 columns for questionnaire items: 問10-1, 問10-1-1*, 問10-1-2*, 問10-1-3*, 問10-2

【11】がん発見率の集計

Table with 32 columns for questionnaire items: 問11-1, 問11-1-1*, 問11-1-2*, 問11-1-3*

【12】陽性反応適中度の集計

Table with 32 columns for questionnaire items: 問12-1, 問12-1-1*, 問12-1-2*, 問12-1-3*

【13】早期がん割合の集計

Table with 32 columns for questionnaire items: 問13-1, 問13-1-1*, 問13-1-2*, 問13-1-3*

合計(20項目)

*大項目(問7-1, 問9-1, 問10-1, 問11-1)が×の場合、それぞれの小項目(問7-1-1, 問9-1-1, 問10-1-1, 問11-1-1)は×です。

※問1-2-1, 問3-2-1を除く

A: 0, B: 1-8, C: 9-16, D: 17-24, E: 25-32, F: 33以上, Z: 無回答

Summary table with 32 columns corresponding to questionnaire items, containing counts for each response category (A-Z).

肺がん検診精度管理関連指標(R1-R3)

| | R3 | R2 | R1 | 3年合計 受診者数 | R3 | R2 | R1 | 3年合計要 精検者数 | R3 | R2 | R1 | 3年合計 がん発見 数 | がん発見率 (R1-R3) | 陽性適中度 (R1-R3) |
|---------|---------|---------|---------|--------------|----------------|----------------|----------------|---------------|-----------|-----------|----------------|-------------------|------------------|------------------|
| | 受診者数 | 受診者数 | 受診者数 | | 要精検者数 (E判定) | 要精検者数 (E判定) | 要精検者数 (E判定) | | がん発見 数 | がん発見 数 | がん発見数 (E判定) | | | |
| 1 村上市 | 10,132 | 8,633 | 11,116 | 29,881 | 151 | 133 | 138 | 422 | 1 | 1 | 1 | 3 | 0.01 | 0.71 |
| 2 関川村 | 633 | 632 | 857 | 2,122 | 8 | 7 | 17 | 32 | 0 | 0 | 0 | 0 | 0.00 | 0.00 |
| 3 粟島浦村 | 159 | 0 | 138 | 297 | 3 | 0 | 0 | 3 | 0 | 0 | 0 | 0 | 0.00 | 0.00 |
| 4 新発田市 | 11,962 | 10,150 | 12,705 | 34,817 | 117 | 96 | 101 | 314 | 2 | 1 | 1 | 4 | 0.01 | 1.27 |
| 5 阿賀野市 | 4,053 | 3,304 | 4,343 | 11,700 | 39 | 33 | 67 | 139 | 0 | 0 | 1 | 1 | 0.01 | 0.72 |
| 6 胎内市 | 3,445 | 3,388 | 3,614 | 10,447 | 26 | 44 | 57 | 127 | 0 | 0 | 0 | 0 | 0.00 | 0.00 |
| 7 聖籠町 | 1,603 | 1,400 | 1,821 | 4,824 | 8 | 13 | 19 | 40 | 0 | 0 | 0 | 0 | 0.00 | 0.00 |
| 8 五泉市 | 3,882 | 3,663 | 4,345 | 11,890 | 13 | 36 | 37 | 86 | 0 | 1 | 2 | 3 | 0.03 | 3.49 |
| 9 阿賀町 | 1,508 | 1,600 | 1,801 | 4,909 | 13 | 11 | 22 | 46 | 0 | 1 | 0 | 1 | 0.02 | 2.17 |
| 10 三条市 | 9,367 | 9,040 | 10,020 | 28,427 | 81 | 98 | 86 | 265 | 0 | 3 | 2 | 5 | 0.02 | 1.89 |
| 11 燕市 | 5,318 | 4,335 | 9,322 | 18,975 | 24 | 29 | 82 | 135 | 0 | 3 | 2 | 5 | 0.03 | 3.70 |
| 12 加茂市 | 3,201 | 2,761 | 3,658 | 9,620 | 25 | 21 | 35 | 81 | 1 | 0 | 0 | 1 | 0.01 | 1.23 |
| 13 田上町 | 1,459 | 1,421 | 1,505 | 4,385 | 16 | 19 | 17 | 52 | 2 | 0 | 0 | 2 | 0.05 | 3.85 |
| 14 弥彦村 | 997 | 926 | 983 | 2,906 | 12 | 20 | 11 | 43 | 0 | 0 | 1 | 1 | 0.03 | 2.33 |
| 15 長岡市 | 18,867 | 14,327 | 23,394 | 56,588 | 200 | 144 | 228 | 572 | 7 | 8 | 12 | 27 | 0.05 | 4.72 |
| 16 見附市 | 5,143 | 4,596 | 5,323 | 15,062 | 37 | 49 | 58 | 144 | 1 | 1 | 3 | 5 | 0.03 | 3.47 |
| 17 出雲崎町 | 689 | 633 | 684 | 2,006 | 7 | 14 | 6 | 27 | 0 | 1 | 0 | 1 | 0.05 | 3.70 |
| 18 小千谷市 | 4,289 | 4,230 | 4,818 | 13,337 | 52 | 48 | 50 | 150 | 6 | 0 | 3 | 9 | 0.07 | 6.00 |
| 19 魚沼市 | 4,668 | 4,023 | 5,763 | 14,454 | 24 | 19 | 62 | 105 | 0 | 0 | 2 | 2 | 0.01 | 1.90 |
| 20 南魚沼市 | 6,257 | 5,232 | 7,178 | 18,667 | 32 | 68 | 75 | 175 | 2 | 1 | 2 | 5 | 0.03 | 2.86 |
| 21 湯沢町 | 954 | 894 | 1,184 | 3,032 | 8 | 15 | 19 | 42 | 0 | 0 | 0 | 0 | 0.00 | 0.00 |
| 22 十日町市 | 6,214 | 6,172 | 7,128 | 19,514 | 40 | 86 | 79 | 205 | 2 | 0 | 7 | 9 | 0.05 | 4.39 |
| 23 津南町 | 1,289 | 1,229 | 1,413 | 3,931 | 9 | 22 | 17 | 48 | 0 | 0 | 0 | 0 | 0.00 | 0.00 |
| 24 柏崎市 | 12,062 | 11,281 | 12,894 | 36,237 | 169 | 184 | 193 | 546 | 8 | 3 | 9 | 20 | 0.06 | 3.66 |
| 25 刈羽村 | 478 | 507 | 514 | 1,499 | 11 | 13 | 13 | 37 | 0 | 0 | 0 | 0 | 0.00 | 0.00 |
| 26 上越市 | 14,390 | 13,241 | 18,214 | 45,845 | 577 | 537 | 762 | 1,876 | 8 | 5 | 19 | 32 | 0.07 | 1.71 |
| 27 妙高市 | 3,425 | 3,420 | 3,775 | 10,620 | 122 | 118 | 149 | 389 | 2 | 2 | 1 | 5 | 0.05 | 1.29 |
| 28 糸魚川市 | 3,297 | 3,156 | 4,050 | 10,503 | 104 | 88 | 129 | 321 | 4 | 2 | 3 | 9 | 0.09 | 2.80 |
| 29 佐渡市 | 8,513 | 6,723 | 9,411 | 24,647 | 21 | 52 | 73 | 146 | 1 | 1 | 1 | 3 | 0.01 | 2.05 |
| 30 新潟市 | 32,394 | 23,856 | 38,592 | 94,842 | 540 | 435 | 849 | 1,824 | 30 | 17 | 44 | 91 | 0.10 | 4.99 |
| 合計 | 180,648 | 154,773 | 210,563 | 545,984 | 2489 | 2452 | 3451 | 8,392 | 77 | 51 | 116 | 244 | 0.04 | 2.91 |