

令和 5 年
新潟県歯科医療機能連携実態調査報告

令和 6 年 7 月
新潟県福祉保健部
新潟県歯科医師会

目次

第1章 調査の概要

1	目的	1
2	実施主体	1
3	調査対象	1
4	調査時期	1
5	調査方法	1
6	調査項目	1
7	調査の実施状況	2
8	集計方法及び本調査結果利用上の留意点	
	（1）二次保健医療圏	2
	（2）県内の歯科診療所、病院数及び医療圏別医療施設対人口比率	3
	（3）県内の人口10万対歯科医師数及び歯科医師の平均年齢・年齢構成	4
	（4）その他	4
9	調査票の様式	
	（1）歯科診療所	5
	（2）病院歯科	13
	（3）病院	19

第2章 調査結果の概要

第1部 歯科診療所の結果

1	標榜科目及び医療従事者について	
	（1）標榜科目	22
	（2）医療従事者数等	22
	（3）専門医認定を受けた歯科医師数・在籍状況	24
2	歯科医療・歯科保健について	
	（1）対応できる歯科診療の内容	24
	（2）施設基準の届出・認定状況	29
	（3）地域に不足していると考える歯科診療機能等	29
	（4）歯科保健事業の実施状況	30
3	在宅における歯科診療について	
	（1）在宅歯科医療サービス及び介護保険サービスへの対応状況	31
	（2）在宅歯科医療サービス及び介護保険サービスの実施状況	32
4	歯科医療機器等の保有状況について	36

第2部 病院歯科の結果

1	標榜科目及び医療従事者について	
	(1) 標榜科目	38
	(2) 医療従事者数等	38
	(3) 専門医認定を受けた歯科医師数・在籍状況	40
2	歯科医療・歯科保健について	
	(1) 救急対応・診療内容・診療体制の概要	41
	(2) 対応できる歯科診療の内容	42
3	在宅における歯科診療について	
	(1) 在宅歯科医療サービス及び介護保険サービスへの対応状況	45
	(2) 在宅歯科医療サービス及び介護保険サービスの実施状況	46
4	院内外における連携体制・病院内での歯科の役割等について	
	(1) 院内における連携体制	47
	(2) 地域との連携体制	48
	(3) 病院における歯科の役割	50

第3部 病院の結果

1	医科歯科連携の状況について	52
2	地域との連携状況等について	54
3	近隣歯科医療機関に求める内容について	55

第 1 章 調査の概要

1 目的

本県における歯科医療機関の病診連携等の実態を把握するとともに、地域における歯科医療機能および連携体制の充実を図るための基礎資料を得ることを目的とする。

2 実施主体

新潟県、新潟県歯科医師会

3 調査対象

(1) 歯科診療所（調査対象：1,117 施設）

新潟県歯科診療所名簿及び診療所名簿（令和 5 年 4 月 1 日現在）に掲載されている県内の歯科診療所・歯科診療を実施している診療所

(2) 病院歯科（調査対象：62 施設）

新潟県病院名簿（令和 5 年 4 月 1 日現在）に掲載されている病院のうち、歯科を標榜または診療科目としている病院

(3) 病院（調査対象：57 施設）

新潟県病院名簿（令和 5 年 4 月 1 日現在）に掲載されている病院（歯科を標榜または診療科目としている病院を除く）

4 調査時期

令和 5 年 7 月～ 8 月

5 調査方法

郵送または電子メールにより調査票を配布し、回収した。

なお、新潟県歯科医師会員歯科診療所等については、新潟県歯科医師会が調査票を配布し、それ以外の歯科診療所等及び病院については、新潟県福祉保健部健康づくり支援課が調査票を配布した。

6 調査項目

(1) 「歯科診療所」調査票（様式 p5）

従事者等、在宅歯科医療サービスの実施状況、対応可能な診療内容等、歯科保健事業の実施状況、医療連携体制の状況 等

(2) 「病院歯科」調査票（様式 p13）

歯科診療従事者数、歯科診療内容・診療体制等、対応可能な診療内容等、院内連携体制、対応可能な検査、地域との連携状況、病院における歯科の役割 等

(3) 「病院」調査票（様式 p19）

医科歯科連携の状況、地域との連携状況、近隣歯科医療機関に求めること 等

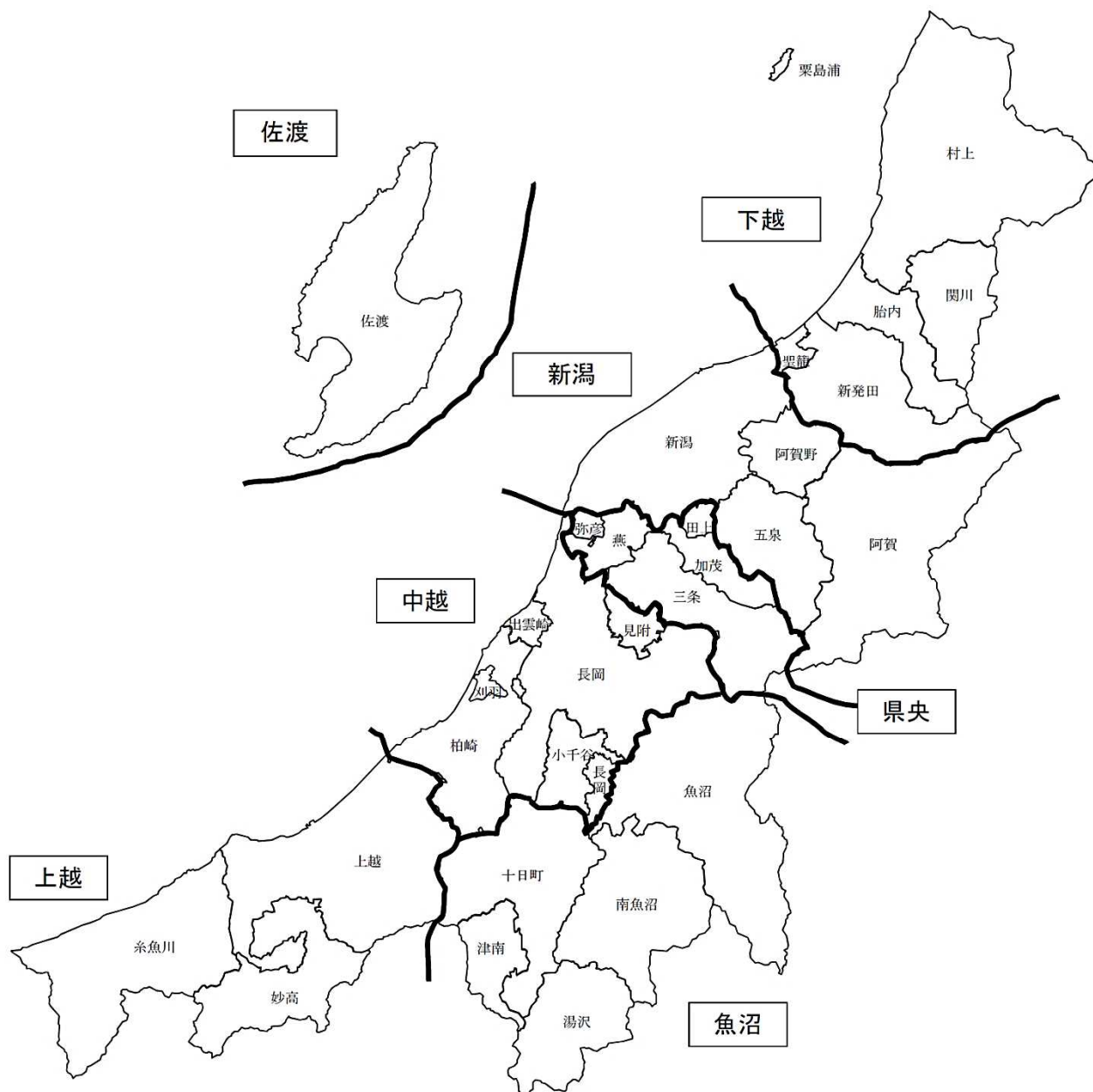
7 調査の実施状況

施設分類	対象数	回収数	回収率
歯科診療所	1,117	980	87.7%
病院歯科	62	62	100.0%
病院	57	54	94.7%

8 集計方法及び本調査結果利用上の留意点

(1) 二次保健医療圏

令和5年度の二次保健医療圏で集計を行った。



圏域名	構成市町村数	人口（人）	面積（km ² ）	構成市町村名
下越	6 (3市1町2村)	192,575	2,319.14	村上市、新発田市、胎内市、 聖籠町、関川村、栗島浦村
新潟	4 (3市1町)	867,339	2,223.73	新潟市、五泉市、阿賀野市 阿賀町
県央	5 (3市1町1村)	208,783	733.51	三条市、加茂市、燕市、 弥彦村、田上町
中越	6 (4市1町1村)	415,924	1,636.85	長岡市、柏崎市、小千谷市、 見附市、出雲崎町、刈羽村
魚沼	6 (4市2町)	148,711	2,649.20	十日町市、魚沼市、南魚沼市、 湯沢町、津南町
上越	3 (3市)	249,561	2,165.76	上越市、妙高市、糸魚川市
佐渡	1 (1市)	48,116	855.68	佐渡市
合計	30 (20市6町4村)	2,131,009	12,583.87	

（出典）人口：「新潟県推計人口（令和5年7月1日現在）」（新潟県統計課）

面積：「令和5年全国都道府県市区町村別面積調」（国土交通省国土地理院）
（令和5年7月1日時点）

（２）県内の歯科診療所、病院数及び医療圏別医療施設対人口比率

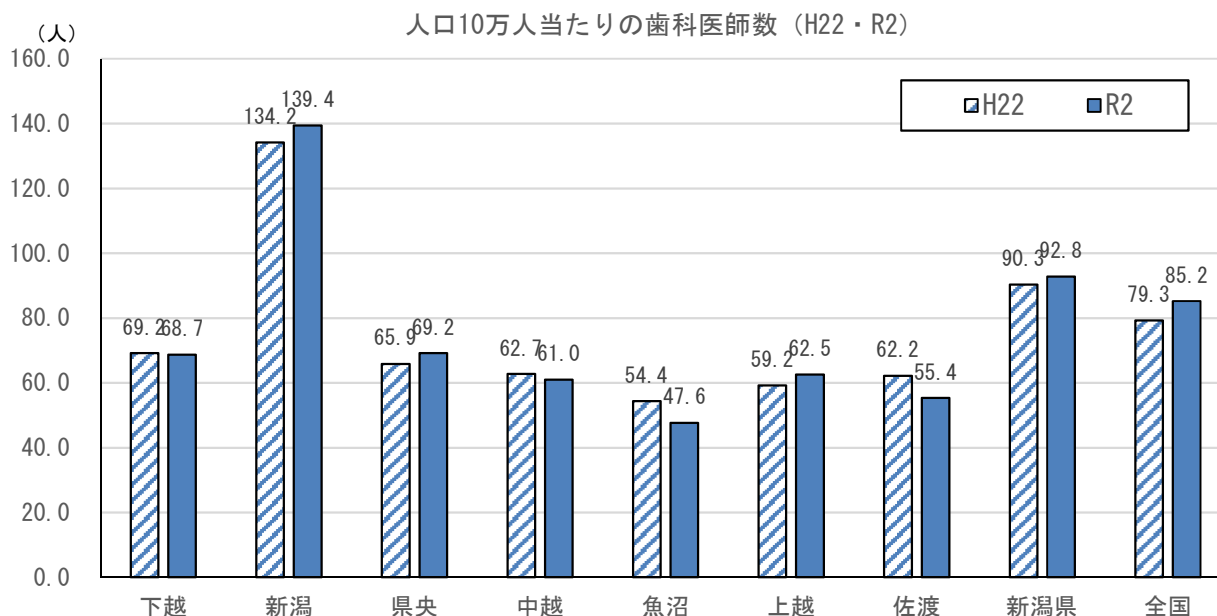
圏域名	歯科診療所数	歯科診療所 1施設当たり の人口（人）	病院数	病院 1施設当たり の人口（人）	人口（人）
下越	100	1925.8	16	12035.9	192,575
新潟	534	1624.2	47	18454.0	867,339
県央	101	2067.2	10	20878.3	208,783
中越	194	2143.9	19	21890.7	415,924
魚沼	51	2915.9	11	13519.2	148,711
上越	119	2097.2	14	17825.8	249,561
佐渡	18	2673.1	3	16038.7	48,116
合計	1,117	1907.8	120	17758.4	2,131,009

（出典）歯科診療所・病院数：「医療施設（動態）調査」（厚生労働省）（令和4年10月1日現在）

人口：「新潟県推計人口（令和5年7月1日現在）」（新潟県統計課）

(3) 県内の人口10万対歯科医師数及び歯科医師の平均年齢・年齢構成

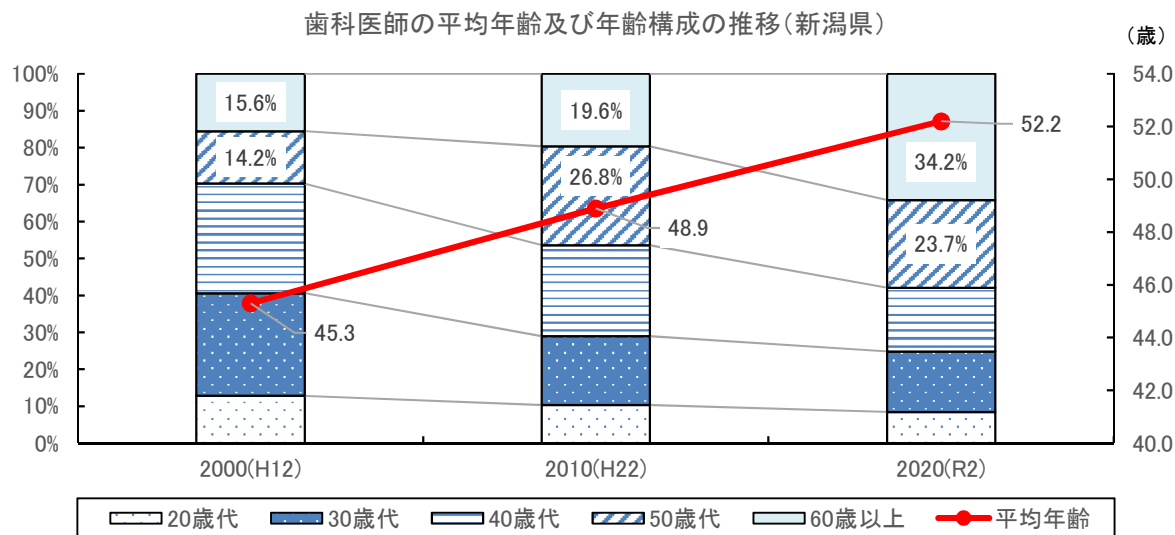
ア 人口10万対歯科医師数



(出典) H22:「医師・歯科医師・薬剤師調査」(厚生労働省)

R2:「医師・歯科医師・薬剤師統計」(厚生労働省)

イ 歯科医師の平均年齢・年齢構成



(出典) H22:「医師・歯科医師・薬剤師調査」(厚生労働省)

R2:「医師・歯科医師・薬剤師統計」(厚生労働省)

(4) その他

平成24年調査時は小千谷市が「魚沼医療圏」に含まれていたため、「中越医療圏」として再集計をした上で本調査結果と比較を行った。

新潟県統計報告 登録第2023-1号

新潟県歯科医療機能連携実態調査(歯科診療所用)

太枠の中へ記入してください。

市町村No・ID(記入不要)			
設問区分		回答欄	
1 施設名			
2 施設の所在地	郵便番号		
	市町村名		
	町字名		
	番地等		
3 院長名			
4 記入担当者	氏名		
	役職		
	電話番号		
	メールアドレス		

実効性のある歯科保健医療提供体制・連携体制を構築するため、本調査により把握した貴院の医療機能等を関係機関等へ情報提供するとともに、各施設から頂いた回答全体を集計し、報告書※として県ホームページ等において公表することとしておりますので御了承願います。

※報告書には、個別の医療機関名等は掲載されません

なお、各診療機能等に対応可能な施設リストの作成等による公表の可否については、本調査票の最後に御回答をお願いします。

本調査は目的以外に利用することはありませんので、ありのままを御記入くださいますようお願いいたします。実施件数等の記載には可能な限り正確な数字を御記入願います。

調査票は令和5年8月25日(金)までに、同封の返信用封筒にて御返送願います。

1 標榜科目及び医療従事者に関する設問

A 標榜科目

標榜している診療科目について、該当するものすべてに「○」を記入してください。

項目		回答欄
(1)	歯科	
(2)	矯正歯科	
(3)	小児歯科	
(4)	歯科口腔外科	

B 医療従事者数－常勤、非常勤

令和5年7月31日現在の医療従事者数(常勤、非常勤)を記入してください。

※非常勤は常勤換算をして記入してください。

※従事者数は小数点以下第1位まで記入(小数点以下第2位を四捨五入)してください。

項目		回答欄		
		a 常勤	b 非常勤※	
(1)	歯科医師			人
(2)	歯科衛生士			人
(3)	歯科技工士			人
(4)	歯科業務補助者			人
(5)	事務職員			人
(6)	その他専門職(医師、薬剤師、管理栄養士、看護師等)の職員			人
	⇒その他の専門職の職種(自由記載)			

※非常勤職員の数＝[非常勤職員の1週間当たりの勤務時間の合計]÷[常勤職員の1週間の勤務時間]

(例)常勤医が週40時間勤務、非常勤医が週8時間勤務の場合では、 $8 \div 40 = 0.2$ で0.2人

C 専門医等認定を受けた歯科医師数－常勤

以下の項目について、令和5年7月31日現在の専門医等の人数を記入してください。

項目		備考	回答欄	
(1)	口腔外科専門医	日本口腔外科学会		人
(2)	歯周病専門医	日本歯周病学会		人
(3)	歯科麻酔専門医	日本歯科麻酔学会		人
(4)	小児歯科専門医	日本小児歯科学会		人
(5)	歯科放射線専門医	日本歯科放射線学会		人

2 歯科医療・歯科保健に関する設問

A 貴院における歯科医療の実施状況について、該当する回答区分の番号を記入してください。

項目	回答区分	回答欄
(1) 一般的な歯科治療(う蝕治療・歯周治療・欠損補綴 等)	1 対応できる 2 対応できるが、重度は高次医療機関へ紹介 3 対応できない	
(2) 歯周外科手術		
(3) 入院を伴わない口腔外科診療		
(4) 入院を伴う口腔外科診療		
(5) インプラント手術		
(6) 障害児(者)歯科治療		
(7) 摂食・嚥下指導		
(8) 小児歯科治療		
(9) 医療的ケア児※への対応	人工呼吸器による呼吸管理、喀痰吸引、その他の医療行為	
※日常生活及び社会生活を営むために恒常的に医療的ケアを受けることが不可欠である児童		
(9)-1 訪問による口腔ケア	1 対応できる 2 対応できるが、重度は高次医療機関へ紹介 3 対応できない	
(9)-2 訪問による歯科治療		
(9)-3 通院による口腔ケア		
(9)-4 通院による歯科治療		
(10) 病院と連携したがん患者等の周術期口腔機能管理	1 対応できる 2 対応できない	
(11) 退院時カンファレンスに係る病院からの参加要請への対応		
(12) へき地への巡回診療		
(13) 各疾病別の医療連携体制の対応状況※		
※各医療を担う医療機関等から紹介を受け、歯科治療を行うもの		
(13)-1 がん	1 対応できる 2 対応できない	
(13)-2 脳卒中		
(13)-3 心血管疾患		
(13)-4 糖尿病		
(13)-5 精神疾患		
(14) 口腔がん疑い患者を高次医療機関へ紹介した実績 【令和4年度(2022.4.1～2023.3.31)の実績】	1 あり 2 なし	
⇒「1 あり」の場合、令和4年度の紹介件数(概数)を記載してください		年間 件

B 貴院における施設基準の届出・認定状況について、該当する回答区分の番号を記入してください。

項目	回答区分	回答欄
(1) かかりつけ歯科医機能強化型歯科診療所(か強診)	1 認定されている 2 未認定だが、申請中(あるいは申請予定) 3 未認定、申請予定なし	
(2) 在宅療養支援歯科診療所1または2(歯援診)	1 認定されている 2 未認定だが、申請中(あるいは申請予定) 3 未認定、申請予定なし	

C 日常の診療活動を通じて、貴院の地域に不足していると思われる歯科診療機能等について、
該当する回答区分の番号を記入してください。

項目		回答欄
(1)	主に歯科診療所等で提供される歯科診療等関連サービス（一次医療レベル） 1 不足している機能がある →(1)-1を回答 2 不足している機能はない 3 わからない	
(1)-1	⇒「1 不足している機能がある」を選択した場合、その機能について該当するものすべてに「○」を記入してください。	
	(1)-1-1 一般的な歯科診療を行う歯科医療施設	
	(1)-1-2 休日・夜間などの時間外歯科診療に対応する施設	
	(1)-1-3 訪問歯科診療を行う歯科医療施設	
	(1)-1-4 障害（児）者歯科診療を行う歯科医療施設	
	(1)-1-5 摂食嚥下指導を行う歯科医療施設	
	(1)-1-6 自治体等が行う歯科保健事業に対応する歯科医療施設	
(2)	主に病院等で提供される歯科診療等関連サービス（二次医療レベル） 1 不足している機能がある →(2)-1を回答 2 不足している機能はない 3 わからない	
(2)-1	⇒「1 不足している機能がある」を選択した場合、その機能について該当するものすべてに「○」を記入してください。	
	(2)-1-1 二次レベルの救急歯科診療を行う施設	
	(2)-1-2 口腔外科診療実施施設	
	(2)-1-3 障害（児）者歯科診療を行う施設	
	(2)-1-4 在宅療養患者の歯科診療を支援する施設	
	(2)-1-5 認知症患者の歯科診療を支援する施設	
	(2)-1-6 摂食嚥下障害の診療を支援する施設	

D 貴院における歯科保健事業の実施状況について、該当する回答区分の番号を記入してください。

(直近1年間:令和4年8月1日～令和5年7月31日)

項目		回答区分	回答欄
(1)	自治体等が行う保健事業		
	(1)-1 乳幼児歯科健診等の母子保健事業	1 実施している 2 実施していない	
	(1)-2 歯周病検診等の成人保健事業		
	(1)-3 口腔機能向上等の介護予防事業		
	(1)-4 園・学校歯科医の委嘱、歯科健診の対応等の学校保健事業		
(2)	事業所等の成人歯科健診		
(3)	保健所・市町村・学校・職域等が実施する健康教育事業		
(4)	保健所・市町村・学校・職域等が実施する各種会議への参加	1 参加している 2 参加していない	
(5)	高齢者施設における協力歯科医の委嘱	1 あり 2 なし	
(6)	高齢者施設における歯科健診への従事		
(7)	高齢者施設における口腔ケア指導の実施		
(8)	障害(児)者施設における協力歯科医の委嘱		
(9)	障害(児)者施設における歯科健診への従事		
(10)	障害(児)者施設における口腔ケア指導の実施		

3 在宅での歯科治療に関する設問

貴院における在宅歯科医療サービスの実施状況(令和5年7月の1か月の実施状況)について、
該当する回答区分の番号を記入してください。

項目	回答区分	回答欄
(1) 在宅医療サービス、介護保険サービスへの対応	1 対応できる 2 対応できない	
⇒設問(1)で「1 対応できる」を選択した場合、設問(2)～(8)についても回答をお願いします。		
(2) 7月の1か月の歯科訪問診療(在宅)の実施	1 あり 2 なし	
⇒「1 あり」の場合、1か月の訪問回数(延べ回数)を記載してください		回
(3) 7月の1か月の歯科訪問診療(施設)の実施	1 あり 2 なし	
⇒「1 あり」の場合、1か月の訪問回数(延べ回数)を記載してください		回
(4) 7月の1か月の訪問歯科衛生指導の実施	1 あり 2 なし	
⇒「1 あり」の場合、1か月の訪問回数(延べ回数)を記載してください		回
(5) 7月の1か月の居宅療養管理指導(歯科医師による)の実施	1 あり 2 なし	
⇒「1 あり」の場合、1か月の訪問回数(延べ回数)を記載してください		回
(6) 7月の1か月の居宅療養管理指導(歯科衛生士による)の実施	1 あり 2 なし	
⇒「1 あり」の場合、1か月の訪問回数(延べ回数)を記載してください		回
⇒「1 あり」の場合、指導を行っている歯科衛生士数を記載してください		人
(7) 7月の1か月の介護予防居宅療養管理指導(歯科医師による)の実施	1 あり 2 なし	
⇒「1 あり」の場合、1か月の訪問回数(延べ回数)を記載してください		回
(8) 7月の1か月の介護予防居宅療養管理指導(歯科衛生士による)の実施	1 あり 2 なし	
⇒「1 あり」の場合、1か月の訪問回数(延べ回数)を記載してください		回
⇒「1 あり」の場合、指導を行っている歯科衛生士数を記載してください		人

4 医療機器の保有状況に関する設問

貴院の医療機器の保有状況について、該当する回答区分の番号を記入してください。

項目	回答区分	回答欄
(1) 歯科診療台	1 保有している 2 保有していない	台
⇒「1 保有している」の場合、保有台数を記載してください。		
(2) 歯科用デジタルX線装置	1 保有している 2 保有していない	
(3) コーンビームCT		
(4) 吸入麻酔装置		
(5) 電気メス		
(6) (歯科用)レーザー		
(7) パルスオキシメーター		
(8) 自動体外式除細動器(AED)		
(9) ポータブルユニット		
(10) 超音波洗浄器		
(11) オートクレーブ		
(12) 口腔外バキューム		
(13) 酸素ボンベ及び酸素マスク		
(14) 歯科用顕微鏡		
(15) CAD/CAMシステム		

詳細な調査表に対するご協力ありがとうございます。

※最後に必ず責任者の方(管理者・院長等)の確認をお願いします。

A 結果の公表の可否

項目	回答区分	回答欄
実効性のある歯科医療連携を構築するため、本調査結果を活用し、各診療機能等に対応可能な施設リスト等を作成し、関係機関や県民等へ情報提供して良いか伺います。	1 可 2 不可	

(B 追加質問:本質問は公表対象外です)

・今後の県内における体制整備検討のため、可能な範囲で下記についてご回答ください。

(回答が難しい項目は、無回答でも差し支えありません)

項目		回答区分・回答欄	
(1)	院長の年齢について御回答ください(令和5年4月1日時点)		
(2)	今後、何年程度開設が継続できる見込か御回答ください 約		
(3)	後継者の有無について、該当する回答区分の番号を記入してください	1 あり 2 なし	

歳

年

※歯科の標榜科目がある場合は、こちらの調査票のみ御回答ください。

新潟県統計報告 登録第2023-1号

新潟県歯科医療機能連携実態調査(病院歯科用)

太枠の中へ記入してください。

市町村No・ID(記入不要)			
設問区分		回答欄	
1 病院名			
2 病院の所在地	郵便番号		
	市町村名		
	町字名		
	番地等		
3 医科標榜科目			
4 病床数			
4-1 うち、歯科優先病床数			
5 歯科診療台数			
6 記入担当者	氏名		
	役職		
	電話番号		
	メールアドレス		

床
床
台

実効性のある歯科保健医療提供体制・連携体制を構築するため、本調査により把握した貴院の医療機能等を関係機関等へ情報提供するとともに、各施設から頂いた回答全体を集計し、報告書※として県ホームページ等において公表することとしておりますので御了承願います。
※報告書には、個別の医療機関名等は掲載されません

なお、各診療機能等に対応可能な施設リストの作成等による公表の可否については、本調査票の最後に御回答をお願いします。

本調査は目的以外に利用することはありませんので、ありのままを御記入くださいますようお願いいたします。実施件数等の記載には可能な限り正確な数字を御記入願います。

調査票は令和5年8月25日(金)までに、メールでお知らせしている回答フォームにExcelデータを添付頂くか、同封の返信用封筒にて御返送願います。

※歯科の標榜科目がある場合は、こちらの調査票のみ御回答ください。

1 歯科標榜科目及び医療従事者に関する設問

A 歯科標榜科目

標榜している診療科目について、該当するものすべてに「○」を記入してください。

項目		回答欄
(1)	歯科	
(2)	矯正歯科	
(3)	小児歯科	
(4)	歯科口腔外科	

B 「歯科」の医療従事者数－常勤、非常勤

令和5年7月31日現在の医療従事者数(常勤、非常勤)を記入してください。

※非常勤は常勤換算をして記入してください。

※従事者数は小数点以下第1位まで記入(小数点以下第2位を四捨五入)してください。

項目		回答欄		
		a 常勤	b 非常勤※	
(1)	歯科医師			人
(2)	歯科衛生士			人
(3)	歯科技工士			人
(4)	看護師			人
(5)	歯科業務補助者			人
(6)	事務職員			人

※非常勤職員の数＝[非常勤職員の1週間当たりの勤務時間の合計]÷[常勤職員の1週間の勤務時間]

(例) 常勤医が週40時間勤務、非常勤医が週8時間勤務の場合では、 $8 \div 40 = 0.2$ で0.2人

C 専門医等認定を受けた歯科医師数－常勤

以下の項目について、令和5年7月31日現在の専門医等の人数を記入してください。

項目		備考	回答欄	
(1)	口腔外科専門医	日本口腔外科学会		人
(2)	歯周病専門医	日本歯周病学会		人
(3)	歯科麻酔専門医	日本歯科麻酔学会		人
(4)	小児歯科専門医	日本小児歯科学会		人
(5)	歯科放射線専門医	日本歯科放射線学会		人

※歯科の標榜科目がある場合は、こちらの調査票のみ御回答ください。

2 歯科医療・歯科保健に関する設問

A 貴院における歯科診療内容・診療体制等について、該当する回答区分の番号を記入してください。

項目		回答区分	回答欄
(1)	救急対応		
	(1)-1 診療時間内	1 あり 2 なし	
	(1)-2 休日		
	(1)-3 時間外		
(2)	診療内容	1 口腔外科診療中心 2 一般歯科診療中心 3 中間型	
(3)	診療体制	1 入院患者中心 2 外来患者中心 3 中間型	

B 貴院において対応可能な歯科診療内容等について、該当する回答区分の番号等を記入してください。

項目		回答区分	回答欄
(1)	入院を伴う口腔外科診療	1 対応できる 2 対応できない	
(2)	入院を伴わない口腔外科診療		
(3)	一般的な歯科治療（う蝕治療・歯周治療・欠損補綴 等）		
(4)	医科入院患者の口腔衛生管理（口腔ケア）		
(5)	歯周外科手術		
(6)	インプラント手術		
(7)	障害者歯科治療		
(8)	摂食・嚥下指導		
(9)	嚥下造影検査		
(10)	嚥下内視鏡検査		
(11)	小児歯科治療		
(12)	医療的ケア児※への対応		
<div>人工呼吸器による呼吸管理、喀痰吸引、その他の医療行為</div> ※日常生活及び社会生活を営むために恒常的に医療的ケアを受けることが不可欠である児童			
	(12)-1 訪問による口腔ケア	1 対応できる 2 対応できない	
	(12)-2 訪問による歯科治療		
	(12)-3 通院による口腔ケア		
	(12)-4 通院による歯科治療		

※歯科の標榜科目がある場合は、こちらの調査票のみ御回答ください。

項目	回答区分	回答欄
(13) 全身管理を要する有病患者の歯科治療	1 対応できる 2 対応できない	
⇒設問(13)が「1 対応できる」の場合、設問(13)-1～(13)-3についても回答をお願いします		
(13)-1 全身麻酔	1 対応できる 2 対応できない	
⇒設問(13)-1が「1 対応できる」の場合、令和4年度の年間事例数を記載してください		
(13)-2 静脈内鎮静法	1 対応できる 2 対応できない	
(13)-3 吸入鎮静法		
(14) 口腔領域の悪性腫瘍の診断	1 対応できる 2 対応できない	
(15) 口腔領域の悪性腫瘍の治療		
⇒設問(15)が「1 対応できる」の場合、令和4年度の年間入院患者数を記載してください		

例

人

3 在宅歯科治療に関する設問

貴院における在宅歯科医療サービスの実施状況(令和5年7月の1か月の実施状況)について、
該当する回答区分の番号を記入してください。

項目	回答区分	回答欄
(1) 在宅歯科医療サービス、介護保険サービスへの対応	1 対応できる 2 対応できない	
⇒設問(1)で「1 対応できる」を選択した場合、設問(2)～(8)についても回答をお願いします		
(2) 7月の1か月の歯科訪問診療(在宅)の実施	1 あり 2 なし	
⇒「1 あり」の場合、1か月の訪問回数(延べ回数)を記載してください		
(3) 7月の1か月の歯科訪問診療(施設)の実施	1 あり 2 なし	
⇒「1 あり」の場合、1か月の訪問回数(延べ回数)を記載してください		
(4) 7月の1か月の訪問歯科衛生指導の実施	1 あり 2 なし	
⇒「1 あり」の場合、1か月の訪問回数(延べ回数)を記載してください		
(5) 7月の1か月の居宅療養管理指導(歯科医師による)の実施	1 あり 2 なし	
⇒「1 あり」の場合、1か月の訪問回数(延べ回数)を記載してください		
(6) 7月の1か月の居宅療養管理指導(歯科衛生士による)の実施	1 あり 2 なし	
⇒「1 あり」の場合、1か月の訪問回数(延べ回数)を記載してください		
⇒「1 あり」の場合、指導を行っている歯科衛生士数を記載してください		
(7) 7月の1か月の介護予防居宅療養管理指導(歯科医師による)の実施	1 あり 2 なし	
⇒「1 あり」の場合、1か月の訪問回数(延べ回数)を記載してください		
(8) 7月の1か月の介護予防居宅療養管理指導(歯科衛生士による)の実施	1 あり 2 なし	
⇒「1 あり」の場合、1か月の訪問回数(延べ回数)を記載してください		
⇒「1 あり」の場合、指導を行っている歯科衛生士数を記載してください		

回

回

回

回

回

人

回

回

人

※歯科の標榜科目がある場合は、こちらの調査票のみ御回答ください。

4 連携体制・病院内での歯科の役割に関する設問

A 貴院における「院内連携体制」について、該当する回答区分の番号を記入してください。

項目		回答区分	回答欄
(1)	摂食嚥下リハビリテーションチーム(委員会含む)の有無	1 あり	
	⇒「1 あり」の場合、歯科の参加の有無	2 なし	
(2)	NST(栄養サポート)チーム(委員会含む)の有無	1 あり	
	⇒「1 あり」の場合、歯科の参加の有無	2 なし	

B 貴院における「地域との連携状況等」について、該当する回答区分の番号等を記入してください。

項目		回答区分	回答欄
(1)	外部からの紹介患者の状況について 平均的な1か月の紹介患者率	1 20%未満 2 20～30%未満 3 30～50%未満 4 50%以上	
(2)	地域歯科医師会との連携(定期的な会議等)の有無	1 あり 2 なし	
(3)	がん患者等の周術期口腔機能管理料の算定状況	1 あり 2 なし 3 検討中	
	⇒「1 あり」の場合、歯科診療所との連携(患者紹介等)の有無		
(4)	退院時カンファレンスへの参加状況【歯科医師】		
(5)	退院時カンファレンスへの参加状況【歯科衛生士】	1 あり 2 なし	
(6)	退院時カンファレンスへの歯科診療所の参加体制の有無		
(7)	在宅歯科医療連携室との連携の有無		

C 貴院における「歯科の役割」について、該当するものすべてに「○」を記入してください。

項目		a 現在実施している項目	b 将来的に拡充したい項目
(1)	歯科外来患者への対応		
(2)	歯科入院患者への対応		
(3)	医科患者の口腔衛生管理(口腔ケア)		
(4)	医科患者の摂食嚥下管理		
(5)	入院患者の栄養サポート		
(6)	歯科訪問診療		
(7)	近隣歯科診療所への研修		
(8)	近隣歯科診療所の後方支援		
	⇒具体的な項目(自由記載)		
(9)	その他		
	⇒具体的な項目(自由記載)		

※歯科の標榜科目がある場合は、こちらの調査票のみ御回答ください。

詳細な調査表に対するご協力ありがとうございます。

※最後に必ず責任者の方(管理者・院長等)の確認をお願いします。

A 結果の公表の可否

項目	回答区分	回答欄
実効性のある歯科医療連携を構築するため、本調査結果を活用し、各診療機能等に対応可能な施設リスト等を作成し、関係機関や県民等へ情報提供して良いか伺います。	1 可 2 不可	

(B 追加質問:本質問は公表対象外です)

・今後の県内における体制整備検討のため、可能な範囲で下記についてご回答ください。

(回答が難しい項目は、無回答でも差し支えありません)

項目	回答欄
(1) 歯科担当責任者歯科医師の方の年齢を御回答ください (令和5年4月1日時点)	歳
(2) (1)でお答えいただいた方は今後何年程度勤務が可能ですか 約	年
(3) (1)でお答え頂いた方が連携している(派遣元等)大学・教室について御回答ください (例:新潟大学〇〇分野、日本歯科大学新潟生命歯学部△△講座 等)	

本調査に対するご協力ありがとうございました。

※誤りのないよう、いま一度、ご確認をお願いします。

※令和5年8月25日(金)までに御提出ください。

※歯科の標榜科目がない場合は、こちらの調査票のみ御回答ください。

新潟県統計報告 登録第2023-1号

新潟県歯科医療機能連携実態調査（病院用）

太枠の中へ記入してください。

市町村No・ID（記入不要）			
設問区分		回答欄	
1 病院名			
2 病院的所在地	郵便番号		
	市町村名		
	町字名		
	番地等		
3 医科標榜科目			
4 病床数			
5 記入担当者	氏名		
	役職		
	電話番号		
	メールアドレス		

床

実効性のある歯科保健医療提供体制・連携体制を構築するため、本調査により把握した貴院の医療機能等を関係機関等へ情報提供するとともに、各施設から頂いた回答全体を集計し、報告書※として県ホームページ等において公表することとしておりますので御了承願います。
※報告書には、個別の医療機関名等は掲載されません

なお、各診療機能等に対応可能な施設リストの作成等による公表の可否については、本調査票の最後に御回答をお願いします。

調査票は令和5年8月25日（金）までに、メールでお知らせしている回答フォームにExcelデータを添付頂くか、同封の返信用封筒にて御返送願います。

※歯科の標榜科目がない場合は、こちらの調査票のみ御回答ください。

連携体制等に関する設問

A 貴院における「医科歯科連携の状況」について、該当する回答区分の番号を記入してください。

項目		回答区分	回答欄
(1)	入院患者の口腔に関する情報	1 入院時に把握している 2 必要に応じて把握している 3 把握していない 4 その他	
(2)	入院患者の口腔ケア (口腔衛生管理)	1 実施している(看護師) 2 実施している(歯科衛生士) 3 実施している(院外の歯科医師・歯科衛生士と連携) 4 実施していない 5 その他	
(3)	周術期口腔機能管理 (がん患者、全身麻酔患者、緩和ケア患者)	1 実施している(院外の歯科医師と連携) 2 実施していない 3 その他	
(4)	摂食嚥下リハビリテーション	1 実施している 2 実施していない	
	⇒「1 実施している」の場合、 関与している職種を記載してください (自由記載)		
(5)	栄養サポートチーム (歯科医師連携加算について)	1 算定している(院外の歯科医師と連携) 2 算定していない 3 その他	
(6)	退院時カンファレンスへの歯科診療所の 参加体制	1 あり 2 なし	

B 貴院における「地域との連携状況等」について、該当する回答区分の番号等を記入してください。

項目		回答区分	回答欄
(1)	歯科医療に関して、地域歯科医師会との連携の有無	1 あり 2 なし 3 今後検討する 4 その他	
(2)	外部の歯科医師による訪問診療を受け入れているか	1 受け入れている 2 受け入れていない 3 今後検討する 4 その他	

C 近隣歯科医療機関に求める内容について、該当するものすべてに「○」を記入してください。

項目		a 現在実施している項目	b 今後期待したい項目
(1)	入院患者の周術期口腔機能管理		
(2)	入院患者の口腔ケア(口腔衛生管理)		
(3)	入院患者への緊急時歯科治療		
(4)	摂食機能療法		
(5)	肺炎等の予防のための口腔ケア(口腔衛生管理)		
(6)	入院患者の栄養サポート		
(7)	医療的ケア児※への対応(口腔ケア/歯科治療)		
(8)	その他		
	⇒具体的な項目(自由記載)		

※日常生活及び社会生活を営むために恒常的に医療的ケアを受けることが不可欠である児童

※歯科の標榜科目がない場合は、こちらの調査票のみ御回答ください。

詳細な調査表に対するご協力ありがとうございます。

※最後に必ず責任者の方(管理者・院長等)の確認をお願いします。

A 結果の公表の可否

項目	回答区分	回答欄
実効性のある歯科医療連携を構築するため、本調査結果を活用し、各診療機能等に対応可能な施設リスト等を作成し、関係機関や県民等へ情報提供して良いか伺います。	1 可 2 不可	

本調査に対するご協力ありがとうございました。

※誤りのないよう、いま一度、ご確認をお願いします。

※令和5年8月25日（金）までに御提出ください。

第2章 調査結果の概要

第1部 歯科診療所の結果

1 標榜科目及び医療従事者について

(1) 標榜科目

- ・「歯科」が97.8%（958施設）と最も多く、次いで「小児歯科」が60.1%（589施設）、「歯科口腔外科」が35.9%（352施設）、「矯正歯科」が27.4%（269施設）であった。

表1－1 歯科標榜科目

左欄：医療機関数、右欄：有効回答施設数に占める割合（%）

医療圏	有効回答数	(1) 歯科		(2) 矯正歯科		(3) 小児歯科		(4) 歯科口腔外科	
新潟県計	980	958	97.8%	269	27.4%	589	60.1%	352	35.9%
下越	91	89	97.8%	29	31.9%	54	59.3%	31	34.1%
新潟	459	448	97.6%	127	27.7%	301	65.6%	185	40.3%
県央	90	89	98.9%	28	31.1%	54	60.0%	37	41.1%
中越	176	171	97.2%	41	23.3%	94	53.4%	50	28.4%
魚沼	42	42	100.0%	10	23.8%	19	45.2%	11	26.2%
上越	103	102	99.0%	30	29.1%	58	56.3%	34	33.0%
佐渡	19	17	89.5%	4	21.1%	9	47.4%	4	21.1%

(2) 医療従事者数等

- ・1施設当たりの従事者数は、「歯科医師」常勤1.24人・非常勤0.28人、「歯科衛生士」常勤1.77人・非常勤0.45人、「歯科技工士」常勤0.13人・非常勤0.03人、「歯科業務補助者」常勤0.93人・非常勤0.19人、「事務職」常勤0.41人・非常勤0.08人であった。
- ・常勤の歯科医師がいる歯科診療所は全体の98.1%であり、内訳は1人が76.3%、2人が18.6%、3人が2.4%、4人以上が0.7%であった。また、非常勤の歯科医師がいる歯科診療所は全体で26.7%であった。
- ・常勤の歯科衛生士がいる歯科診療所は全体の75.1%であり、内訳は1人が26.8%、2人が21.2%、3人が14.1%、4人以上が13.0%であった。また、非常勤の歯科衛生士がいる歯科診療所は全体の38.4%であった。

表 1－2 歯科診療所の従事者数等

歯科医師											左欄：常勤換算の人数(人)、右欄：有効回答施設1施設あたりの人数(人)											左欄：医療機関数、右欄：有効回答施設数に占める割合(%)										
医療圏	有効回答数	常勤・非常勤合計	常勤	非常勤	常勤あり	常勤1人	常勤2人	常勤3人	常勤4人以上	非常勤あり																						
新潟県計	980	1491.0	1.52	1219.0	1.24	272.0	0.28	961	98.1%	748	76.3%	182	18.6%	24	2.4%	7	0.7%	262	26.7%													
下越	91	126.8	1.39	112.0	1.23	14.8	0.16	88	96.7%	70	76.9%	15	16.5%	2	2.2%	1	1.1%	24	26.4%													
新潟	459	713.7	1.55	583.0	1.27	130.7	0.28	451	98.3%	342	74.5%	90	19.6%	17	3.7%	2	0.4%	135	29.4%													
県央	90	141.5	1.57	118.0	1.31	23.5	0.26	89	98.9%	66	73.3%	21	23.3%	0	0.0%	2	2.2%	28	31.1%													
中越	176	284.7	1.62	206.0	1.17	78.7	0.45	171	97.2%	143	81.3%	23	13.1%	4	2.3%	1	0.6%	41	23.3%													
魚沼	42	56.8	1.35	52.0	1.24	4.8	0.11	42	100.0%	33	78.6%	8	19.0%	1	2.4%	0	0.0%	10	23.8%													
上越	103	142.8	1.39	127.0	1.23	15.8	0.15	102	99.0%	79	76.7%	22	21.4%	0	0.0%	1	1.0%	19	18.4%													
佐渡	19	24.7	1.30	21.0	1.11	3.7	0.19	18	94.7%	15	78.9%	3	15.8%	0	0.0%	0	0.0%	5	26.3%													

歯科衛生士

左欄：常勤換算の人数(人)、右欄：有効回答施設1施設あたりの人数(人)											左欄：医療機関数、右欄：有効回答施設数に占める割合(%)																					
医療圏	有効回答数	常勤・非常勤合計	常勤	非常勤	常勤あり	常勤1人	常勤2人	常勤3人	常勤4人以上	非常勤あり																						
新潟県計	980	2170.1	2.21	1731.9	1.77	438.2	0.45	736	75.1%	263	26.8%	208	21.2%	138	14.1%	127	13.0%	376	38.4%													
下越	91	188.4	2.07	156.3	1.72	32.1	0.35	62	68.1%	15	16.5%	29	31.9%	10	11.0%	8	8.8%	32	35.2%													
新潟	459	1088.1	2.37	873.0	1.90	215.1	0.47	372	81.0%	128	27.9%	99	21.6%	72	15.7%	73	15.9%	185	40.3%													
県央	90	205.0	2.28	166.0	1.84	39.0	0.43	68	75.6%	23	25.6%	16	17.8%	16	17.8%	13	14.4%	35	38.9%													
中越	176	372.7	2.12	277.3	1.58	95.4	0.54	116	65.9%	44	25.0%	34	19.3%	21	11.9%	17	9.7%	67	38.1%													
魚沼	42	74.0	1.76	62.0	1.48	12.0	0.28	32	76.2%	15	35.7%	8	19.0%	6	14.3%	3	7.1%	13	31.0%													
上越	103	211.0	2.05	173.3	1.68	37.7	0.37	74	71.8%	32	31.1%	19	18.4%	12	11.7%	11	10.7%	37	35.9%													
佐渡	19	31.1	1.63	24.0	1.26	7.1	0.37	12	63.2%	6	31.6%	3	15.8%	1	5.3%	2	10.5%	7	36.8%													

歯科技工士

左欄：常勤換算の人数(人)、右欄：有効回答施設1施設あたりの人数(人)											左欄：医療機関数、右欄：有効回答施設数に占める割合(%)																				
医療圏	有効回答数	常勤・非常勤合計	常勤	非常勤	常勤あり	常勤1人	常勤2人	常勤3人以上	非常勤あり																						
新潟県計	980	159.9	0.16	129.6	0.13	30.3	0.03	111	11.3%	96	9.8%	13	1.3%	2	0.2%	35	3.6%														
下越	91	22.4	0.25	19.0	0.21	3.4	0.04	18	19.8%	17	18.7%	1	1.1%	0	0.0%	5	5.5%														
新潟	459	58.5	0.13	44.6	0.10	13.9	0.03	36	7.8%	31	6.8%	3	0.7%	2	0.4%	16	3.5%														
県央	90	21.6	0.24	19.0	0.21	2.6	0.03	15	16.7%	11	12.2%	4	4.4%	0	0.0%	3	3.3%														
中越	176	29.1	0.17	24.0	0.14	5.1	0.03	21	11.9%	18	10.2%	3	1.7%	0	0.0%	6	3.4%														
魚沼	42	4.0	0.10	4.0	0.10	0.0	0.00	3	7.1%	2	4.8%	1	2.4%	0	0.0%	0	0.0%														
上越	103	21.3	0.21	16.0	0.16	5.3	0.05	15	14.6%	14	13.6%	1	1.0%	0	0.0%	5	4.9%														
佐渡	19	3.0	0.16	3.0	0.16	0.0	0.00	3	15.8%	3	15.8%	0	0.0%	0	0.0%	0	0.0%														

歯科業務補助者

左欄：常勤換算の人数(人)、右欄：有効回答施設1施設あたりの人数(人)											左欄：医療機関数、右欄：有効回答施設数に占める割合(%)																				
医療圏	有効回答数	常勤・非常勤合計	常勤	非常勤	常勤あり	常勤1人	常勤2人	常勤3人以上	非常勤あり																						
新潟県計	980	1100.9	1.12	912.6	0.93	188.3	0.19	562	57.3%	339	34.6%	147	15.0%	76	7.8%	177	18.1%														
下越	91	116.9	1.28	86.0	0.95	30.9	0.34	55	60.4%	31	34.1%	19	20.9%	5	5.5%	23	25.3%														
新潟	459	443.4	0.97	366.0	0.80	77.4	0.17	231	50.3%	149	32.5%	50	10.9%	32	7.0%	74	16.1%														
県央	90	105.0	1.17	89.0	0.99	16.0	0.18	57	63.3%	35	38.9%	15	16.7%	7	7.8%	17	18.9%														
中越	176	229.6	1.30	192.5	1.09	37.1	0.21	110	62.5%	60	34.1%	31	17.6%	19	10.8%	37	21.0%														
魚沼	42	59.9	1.43	57.5	1.37	2.4	0.06	33	78.6%	20	47.6%	8	19.0%	5	11.9%	3	7.1%														
上越	103	125.5	1.22	107.6	1.04	17.9	0.17	67	65.0%	40	38.8%	19	18.4%	8	7.8%	17	16.5%														
佐渡	19	20.7	1.09	14.0	0.74	6.7	0.35	9	47.4%	4	21.1%	5	26.3%	0	0.0%	6	31.6%														

事務職員

左欄：常勤換算の人数(人)、右欄：有効回答施設1施設あたりの人数(人)											左欄：医療機関数、右欄：有効回答施設数に占める割合(%)																				
医療圏	有効回答数	常勤・非常勤合計	常勤	非常勤	常勤あり	常勤1人	常勤2人	常勤3人以上	非常勤あり																						
新潟県計	980	482.8	0.49	403.2	0.41	79.6	0.08	336	34.3%	285	29.1%	40	4.1%	11	1.1%	81	8.3%														
下越	91	59.3	0.65	53.0	0.58	6.3	0.07	39	42.9%	31	34.1%	5	5.5%	3	3.3%	8	8.8%														
新潟	459	188.0	0.41	147.2	0.32	40.8	0.09	125	27.2%	108	23.5%	12	2.6%	5	1.1%	40	8.7%														
県央	90	55.7	0.62	50.0	0.56	5.7	0.06	43	47.8%	36	40.0%	7	7.8%	0	0.0%	7	7.8%														
中越	176	101.4	0.58	82.0	0.47	19.4	0.11	67	38.1%	57	32.4%	7	4.0%	3	1.7%	15	8.5%														
魚沼	42	13.1	0.31	10.0	0.24	3.1	0.07	10	23.8%	10	23.8%	0	0.0%	0	0.0%	4	9.5%														
上越	103	58.3	0.57	54.0	0.52	4.3	0.04	45	43.7%	36	35.0%	9	8.7%	0	0.0%	7	6.8%														
佐渡	19	7.0	0.37	7.0	0.37	0.0	0.00	7	36.8%	7	36.8%	0	0.0%	0	0.0%	0	0.0%														

その他の専門職

左欄：常勤換算の人数(人)、右欄：有効回答施設1施設あたりの人数(人)											左欄：医療機関数、右欄：有効回答施設数に占める割合(%)																				
医療圏	有効回答数	常勤・非常勤合計	常勤	非常勤	常勤あり	常勤1人	常勤2人	常勤3人以上	非常勤あり																						
新潟県計	980	59.8	0.06	44.0	0.04	15.8	0.02	33	3.4%	25	2.6%	5	0.5%	3	0.3%	20	2.0%														
下越	91	7.6	0.08	6.0	0.07	1.6	0.02	4	4.4%	3	3.3%	0	0.0%	1	1.1%	2	2.2%														
新潟	459	27.8	0.06	19.0	0.04	8.8	0.02	15	3.3%	12	2.6%	2	0.4%	1	0.2%	12	2.6%														
県央	90	7.0	0.08	7.0	0.08	0.0	0.00	4	4.4%	2	2.2%	1	1.1%	1	1.1%	0	0.0%														
中越	176	11.4	0.06	8.0	0.05	3.4	0.02	6	3.4%	4	2.3%	2	1.1%	0	0.0%	4	2.3%														
魚沼	42	0.0	0.00	0.0	0.00	0.0	0.00	0	0.0%	0	0.0%	0	0.0%	0	0.0%	0	0.0%														
上越	103	5.0	0.05	3.0	0.03	2.0	0.02	3	2.9%	3	2.9%	0	0.0%	0	0.0%	2	1.9%						</								

(3) 専門医認定を受けた歯科医師数・在籍状況

- ・専門医認定を受けた歯科医師数及び在籍する施設数は、「歯周病専門医」が41名・39施設(4.0%)と最も多く、次いで「口腔外科専門医」が33名・30施設(3.1%)、「小児歯科専門医」が24名・23施設(2.3%)、「歯科麻酔専門医」及び「歯科放射線専門医」が1名・1施設(0.1%)であった。

表1-3 専門医認定を受けた歯科医師数(常勤)等

[専門医認定を受けた歯科医師数]

左欄:人数(人)、右欄:有効回答施設1施設あたりの人数(人)

医療圏	有効回答数	(1) 口腔外科		(2) 歯周病		(3) 歯科麻酔		(4) 小児歯科		(5) 歯科放射線	
新潟県計	980	33	0.03	41	0.04	1	0.00	24	0.02	1	0.00
下越	91	1	0.01	5	0.05	0	0.00	3	0.03	0	0.00
新潟	459	16	0.03	26	0.06	1	0.00	12	0.03	0	0.00
県央	90	8	0.09	3	0.03	0	0.00	3	0.03	0	0.00
中越	176	5	0.03	3	0.02	0	0.00	4	0.02	1	0.01
魚沼	42	1	0.02	1	0.02	0	0.00	0	0.00	0	0.00
上越	103	1	0.01	3	0.03	0	0.00	1	0.01	0	0.00
佐渡	19	1	0.05	0	0.00	0	0.00	1	0.05	0	0.00

[専門医認定を受けた歯科医師が在籍する施設数]

左欄:医療機関数、右欄:有効回答施設数に占める割合(%)

医療圏	有効回答数	(1) 口腔外科		(2) 歯周病		(3) 歯科麻酔		(4) 小児歯科		(5) 歯科放射線	
新潟県計	980	30	3.1%	39	4.0%	1	0.1%	23	2.3%	1	0.1%
下越	91	1	1.1%	5	5.5%	0	0.0%	3	3.3%	0	0.0%
新潟	459	15	3.3%	25	5.4%	1	0.2%	12	2.6%	0	0.0%
県央	90	6	6.7%	2	2.2%	0	0.0%	3	3.3%	0	0.0%
中越	176	5	2.8%	3	1.7%	0	0.0%	3	1.7%	1	0.6%
魚沼	42	1	2.4%	1	2.4%	0	0.0%	0	0.0%	0	0.0%
上越	103	1	1.0%	3	2.9%	0	0.0%	1	1.0%	0	0.0%
佐渡	19	1	5.3%	0	0.0%	0	0.0%	1	5.3%	0	0.0%

2 歯科医療・歯科保健について

(1) 対応できる歯科診療の内容

- ・「対応できる」または「対応できるが重度は高次」(以下、「対応できる(合計)」という。)と回答した歯科診療内容は、「一般的な歯科治療」が97.7%(957施設)と最も多く、次いで「小児歯科治療」が92.2%(904施設)、「入院を伴わない口腔外科診療」が87.6%(858施設)、「歯周外科手術」が78.7%(771施設)であった。
- ・「障害児(者)歯科治療」に対応できる(合計)と回答したのは66.2%(649施設)であり、前回調査と比較してやや減少した。また、医療的ケア児関連項目で対応できる(合計)と回答した施設数はそれぞれ、「訪問口腔ケア」が37.4%(367施設)、「訪問歯科治療」が36.0%(353施設)、「通院口腔ケア」が50.2%(492施設)、「通院歯科治療」が50.4%(494施設)であった。
- ・「摂食嚥下指導」に対応できる(合計)と回答したのは42.8%(419施設)であり、前回調査と比較して増加した。

表 1－4 対応できる歯科診療の内容（１）

左欄：医療機関数、右欄：有効回答施設数に占める割合（％）

医療圏	有効回答数	(1) 一般的な歯科治療						(2) 歯周外科手術						(3) 入院を伴わない口腔外科診療					
		対応できる(合計)	対応できる	対応できるが重度は高次	対応できる(合計)	対応できる	対応できるが重度は高次	対応できる(合計)	対応できる	対応できるが重度は高次	対応できる(合計)	対応できる	対応できるが重度は高次	対応できる(合計)	対応できる	対応できるが重度は高次	対応できる(合計)	対応できる	対応できるが重度は高次
新潟県計	980	957	97.7%	935	95.4%	22	2.2%	771	78.7%	372	38.0%	399	40.7%	858	87.6%	238	24.3%	620	63.3%
下越	91	88	96.7%	84	92.3%	4	4.4%	76	83.5%	35	38.5%	41	45.1%	80	87.9%	18	19.8%	62	68.1%
新潟	459	447	97.4%	438	95.4%	9	2.0%	367	80.0%	188	41.0%	179	39.0%	405	88.2%	127	27.7%	278	60.6%
県央	90	88	97.8%	87	96.7%	1	1.1%	76	84.4%	39	43.3%	37	41.1%	81	90.0%	25	27.8%	56	62.2%
中越	176	171	97.2%	167	94.9%	4	2.3%	134	76.1%	60	34.1%	74	42.0%	149	84.7%	34	19.3%	115	65.3%
魚沼	42	42	100.0%	42	100.0%	0	0.0%	28	66.7%	10	23.8%	18	42.9%	34	81.0%	8	19.0%	26	61.9%
上越	103	102	99.0%	99	96.1%	3	2.9%	75	72.8%	35	34.0%	40	38.8%	92	89.3%	23	22.3%	69	67.0%
佐渡	19	19	100.0%	18	94.7%	1	5.3%	15	78.9%	5	26.3%	10	52.6%	17	89.5%	3	15.8%	14	73.7%

左欄：医療機関数、右欄：有効回答施設数に占める割合（％）

医療圏	有効回答数	(4) 入院を伴う口腔外科診療						(5) インプラント手術						(6) 障害児(者) 歯科治療					
		対応できる(合計)	対応できる	対応できるが重度は高次	対応できる(合計)	対応できる	対応できるが重度は高次	対応できる(合計)	対応できる	対応できるが重度は高次	対応できる(合計)	対応できる	対応できるが重度は高次	対応できる(合計)	対応できる	対応できるが重度は高次	対応できる(合計)	対応できる	対応できるが重度は高次
新潟県計	980	52	5.3%	2	0.2%	50	5.1%	365	37.2%	201	20.5%	164	16.7%	649	66.2%	89	9.1%	560	57.1%
下越	91	4	4.4%	1	1.1%	3	3.3%	41	45.1%	22	24.2%	19	20.9%	63	69.2%	16	17.6%	47	51.6%
新潟	459	26	5.7%	1	0.2%	25	5.4%	173	37.7%	97	21.1%	76	16.6%	285	62.1%	33	7.2%	252	54.9%
県央	90	7	7.8%	0	0.0%	7	7.8%	31	34.4%	15	16.7%	16	17.8%	65	72.2%	11	12.2%	54	60.0%
中越	176	9	5.1%	0	0.0%	9	5.1%	65	36.9%	38	21.6%	27	15.3%	120	68.2%	15	8.5%	105	59.7%
魚沼	42	3	7.1%	0	0.0%	3	7.1%	11	26.2%	6	14.3%	5	11.9%	27	64.3%	3	7.1%	24	57.1%
上越	103	3	2.9%	0	0.0%	3	2.9%	38	36.9%	19	18.4%	19	18.4%	73	70.9%	10	9.7%	63	61.2%
佐渡	19	0	0.0%	0	0.0%	0	0.0%	6	31.6%	4	21.1%	2	10.5%	16	84.2%	1	5.3%	15	78.9%

左欄：医療機関数、右欄：有効回答施設数に占める割合（％）

医療圏	有効回答数	(7) 摂食・嚥下指導						(8) 小児歯科治療						(9)-1 医療的ケア児(訪問口腔ケア)					
		対応できる(合計)	対応できる	対応できるが重度は高次	対応できる(合計)	対応できる	対応できるが重度は高次	対応できる(合計)	対応できる	対応できるが重度は高次	対応できる(合計)	対応できる	対応できるが重度は高次	対応できる(合計)	対応できる	対応できるが重度は高次	対応できる(合計)	対応できる	対応できるが重度は高次
新潟県計	980	419	42.8%	94	9.6%	325	33.2%	904	92.2%	623	63.6%	281	28.7%	367	37.4%	201	20.5%	166	16.9%
下越	91	47	51.6%	11	12.1%	36	39.6%	80	87.9%	60	65.9%	20	22.0%	44	48.4%	19	20.9%	25	27.5%
新潟	459	191	41.6%	35	7.6%	156	34.0%	423	92.2%	286	62.3%	137	29.8%	163	35.5%	90	19.6%	73	15.9%
県央	90	44	48.9%	14	15.6%	30	33.3%	82	91.1%	58	64.4%	24	26.7%	35	38.9%	19	21.1%	16	17.8%
中越	176	82	46.6%	19	10.8%	63	35.8%	165	93.8%	116	65.9%	49	27.8%	61	34.7%	42	23.9%	19	10.8%
魚沼	42	16	38.1%	4	9.5%	12	28.6%	40	95.2%	23	54.8%	17	40.5%	14	33.3%	8	19.0%	6	14.3%
上越	103	32	31.1%	9	8.7%	23	22.3%	96	93.2%	66	64.1%	30	29.1%	43	41.7%	19	18.4%	24	23.3%
佐渡	19	7	36.8%	2	10.5%	5	26.3%	18	94.7%	14	73.7%	4	21.1%	7	36.8%	4	21.1%	3	15.8%

左欄：医療機関数、右欄：有効回答施設数に占める割合（％）

医療圏	有効回答数	(9)-2 医療的ケア児(訪問歯科治療)						(9)-3 医療的ケア児(通院口腔ケア)						(9)-4 医療的ケア児(通院歯科治療)					
		対応できる(合計)	対応できる	対応できるが重度は高次	対応できる(合計)	対応できる	対応できるが重度は高次	対応できる(合計)	対応できる	対応できるが重度は高次	対応できる(合計)	対応できる	対応できるが重度は高次	対応できる(合計)	対応できる	対応できるが重度は高次	対応できる(合計)	対応できる	対応できるが重度は高次
新潟県計	980	353	36.0%	142	14.5%	211	21.5%	492	50.2%	263	26.8%	229	23.4%	494	50.4%	225	23.0%	269	27.4%
下越	91	42	46.2%	13	14.3%	29	31.9%	52	57.1%	22	24.2%	30	33.0%	56	61.5%	22	24.2%	34	37.4%
新潟	459	153	33.3%	60	13.1%	93	20.3%	232	50.5%	121	26.4%	111	24.2%	226	49.2%	99	21.6%	127	27.7%
県央	90	34	37.8%	11	12.2%	23	25.6%	43	47.8%	28	31.1%	15	16.7%	42	46.7%	22	24.4%	20	22.2%
中越	176	62	35.2%	36	20.5%	26	14.8%	87	49.4%	53	30.1%	34	19.3%	87	49.4%	45	25.6%	42	23.9%
魚沼	42	14	33.3%	4	9.5%	10	23.8%	16	38.1%	7	16.7%	9	21.4%	16	38.1%	5	11.9%	11	26.2%
上越	103	41	39.8%	14	13.6%	27	26.2%	53	51.5%	27	26.2%	26	25.2%	57	55.3%	27	26.2%	30	29.1%
佐渡	19	7	36.8%	4	21.1%	3	15.8%	9	47.4%	5	26.3%	4	21.1%	10	52.6%	5	26.3%	5	26.3%

図 1－1

障害児(者) 歯科治療への対応(医療圏別)

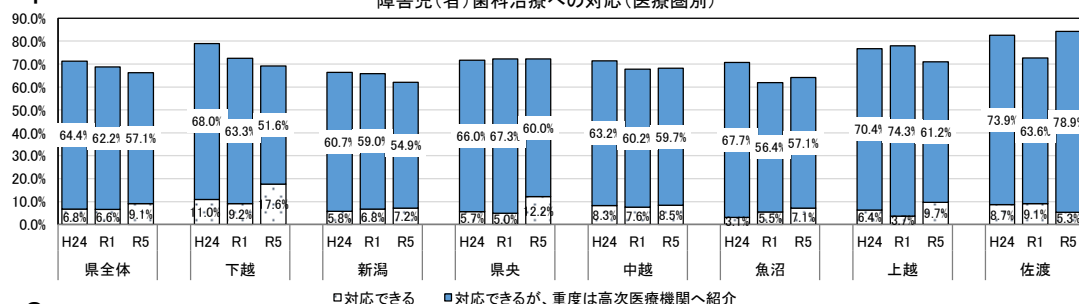
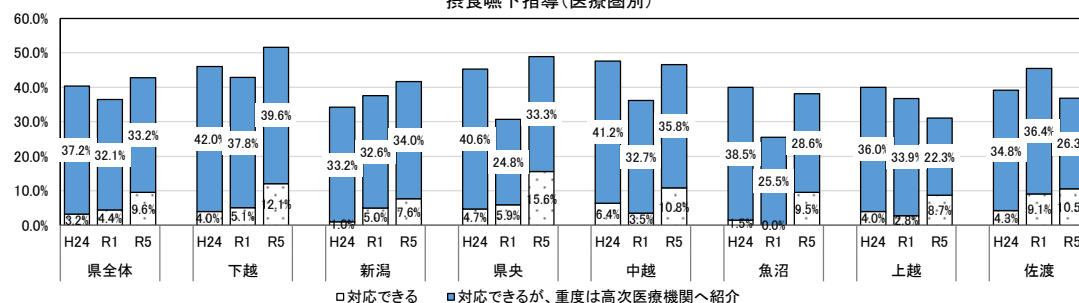


図 1－2

摂食嚥下指導(医療圏別)



- ・「周術期口腔機能管理」に対応できる（合計）と回答したのは52.6%（515施設）であった。また、「退院時カンファレンスへの参加要請」に対応できる（合計）と回答したのは28.6%（280施設）であった。どちらの項目も、前回調査と比較して減少した。

表１－５ 対応できる歯科診療の内容（２）

左欄：医療機関数、右欄：有効回答施設数に占める割合（％）

医療圏	有効回答数	(10) 周術期口腔機能管理	(11) 退院時カンファレンスへの参加要請	(12) へき地巡回診療
新潟県計	980	515 52.6%	280 28.6%	120 12.2%
下越	91	66 72.5%	31 34.1%	21 23.1%
新潟	459	212 46.2%	130 28.3%	41 8.9%
県央	90	49 54.4%	26 28.9%	8 8.9%
中越	176	94 53.4%	47 26.7%	14 8.0%
魚沼	42	24 57.1%	11 26.2%	9 21.4%
上越	103	58 56.3%	33 32.0%	22 21.4%
佐渡	19	12 63.2%	2 10.5%	5 26.3%

図１－３

病院と連携した周術期の口腔機能管理（医療圏別）

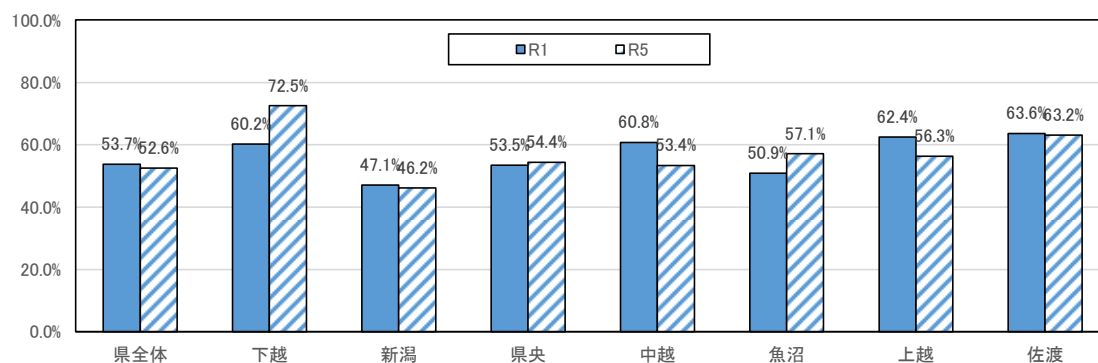
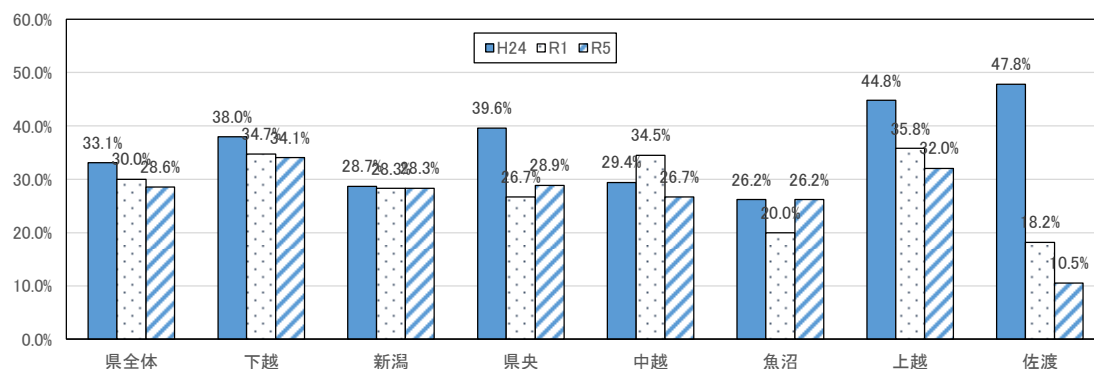


図１－４

退院時カンファレンスに係る病院からの参加要請への対応（医療圏別）



- ・「がん」「脳卒中」「心血管疾患」「糖尿病」「精神疾患」各疾病別の医療連携体制の対応状況は、「糖尿病」で74.5%（730施設）と最も多く、「精神疾患」で43.9%（430施設）と最も低かった。
- ・「精神疾患」以外の項目で前回調査と比較して増加した。

表 1－6 対応できる歯科診療の内容（3）

左欄：医療機関数、右欄：有効回答施設数に占める割合（％）

医療圏	有効回答数	(13)-1 医療連携体制(がん)	(13)-2 医療連携体制(脳卒中)	(13)-3 医療連携体制(心血管疾患)	(13)-4 医療連携体制(糖尿病)	(13)-5 医療連携体制(精神疾患)
新潟県計	980	692 70.6%	647 66.0%	661 67.4%	730 74.5%	430 43.9%
下越	91	68 74.7%	58 63.7%	59 64.8%	70 76.9%	42 46.2%
新潟	459	316 68.8%	293 63.8%	306 66.7%	341 74.3%	191 41.6%
県央	90	67 74.4%	67 74.4%	65 72.2%	70 77.8%	38 42.2%
中越	176	119 67.6%	114 64.8%	113 64.2%	121 68.8%	83 47.2%
魚沼	42	31 73.8%	26 61.9%	28 66.7%	32 76.2%	14 33.3%
上越	103	76 73.8%	75 72.8%	76 73.8%	81 78.6%	52 50.5%
佐渡	19	15 78.9%	14 73.7%	14 73.7%	15 78.9%	10 52.6%

図 1－5

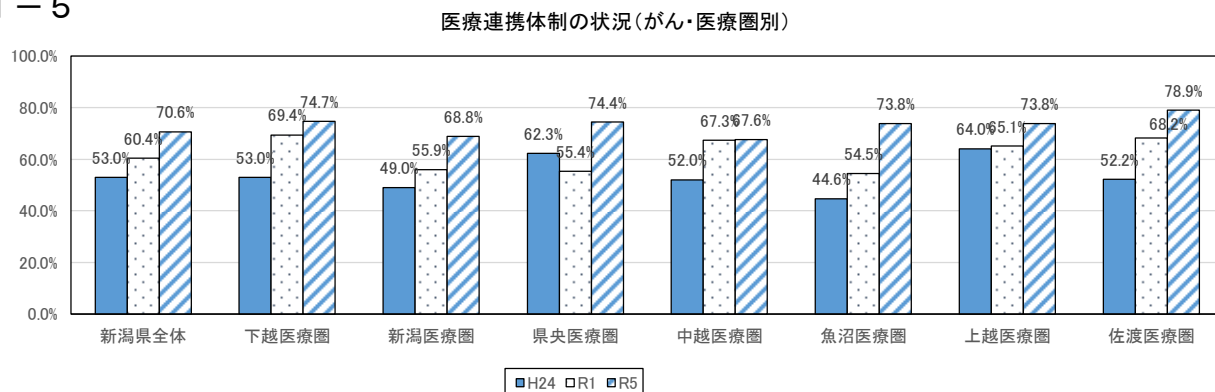


図 1－6

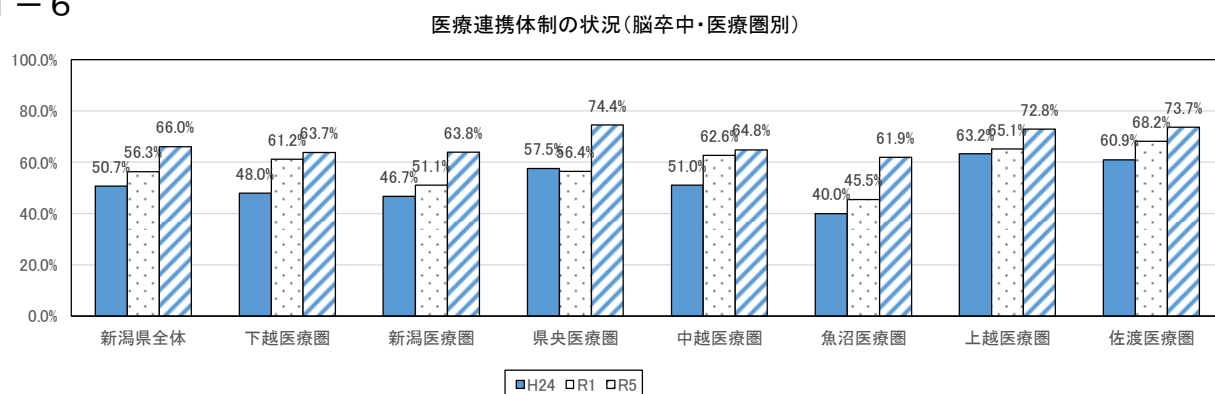


図 1－7

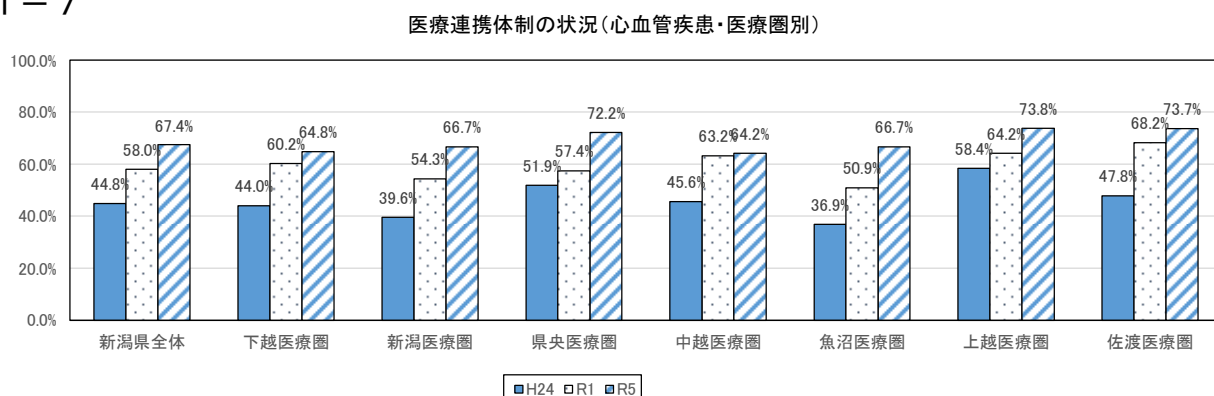


図 1－8

医療連携体制の状況(糖尿病・医療圏別)

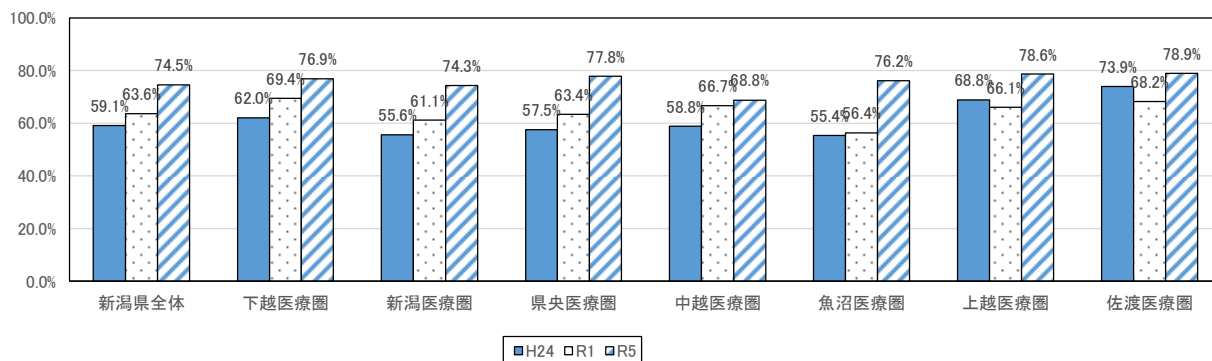
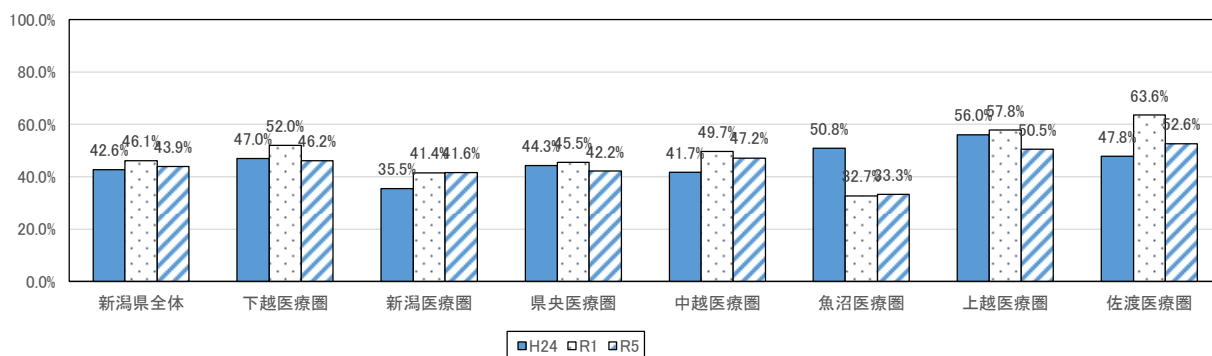


図 1－9

医療連携体制の状況(精神疾患・医療圏別)



- 令和4年度の1年間（2022年4月1日～2023年3月31日）の間に「口腔がん疑い患者を高次医療機関へ紹介した実績がある」と回答したのは39.3%（385施設）であり、紹介件数は678件（1施設あたり0.7件）であった。

表 1－7 対応できる歯科診療の内容（4）

〔(14) 口腔がん疑い紹介実績〕

医療圏	有効回答数	紹介実績あり※1		紹介件数※2	
新潟県計	980	385	39.3%	678	0.7
下越	91	32	35.2%	53	0.6
新潟	459	179	39.0%	335	0.7
県央	90	37	41.1%	58	0.6
中越	176	71	40.3%	103	0.6
魚沼	42	21	50.0%	43	1.0
上越	103	41	39.8%	79	0.8
佐渡	19	4	21.1%	7	0.4

※1 左欄：医療機関数、右欄：有効回答施設数に占める割合(%)

※2 左欄：紹介件数、右欄：有効回答施設1施設あたりの件数

(2) 施設基準の届出・認定状況

- ・「かかりつけ歯科医機能強化型歯科診療所」に認定されていると回答したのは21.0% (206 施設)、「在宅療養支援歯科診療所1 または2」に認定されていると回答したのは18.5% (181 施設) であった。

表 1－8 施設基準の届出・認定状況

左欄：医療機関数、右欄：有効回答施設数に占める割合(%)

医療圏	有効回答数	(1) かかりつけ歯科医機能強化型歯科診療所		(2) 在宅療養支援歯科診療所1 または2	
		認定されている	申請中・申請予定	認定されている	申請中・申請予定
新潟県計	980	206 21.0%	73 7.4%	181 18.5%	54 5.5%
下越	91	26 28.6%	9 9.9%	25 27.5%	8 8.8%
新潟	459	101 22.0%	29 6.3%	70 15.3%	21 4.6%
県央	90	19 21.1%	5 5.6%	20 22.2%	4 4.4%
中越	176	35 19.9%	13 7.4%	39 22.2%	11 6.3%
魚沼	42	4 9.5%	2 4.8%	6 14.3%	1 2.4%
上越	103	20 19.4%	13 12.6%	16 15.5%	8 7.8%
佐渡	19	1 5.3%	2 10.5%	5 26.3%	1 5.3%

(3) 地域に不足していると考える歯科診療機能等

【一次医療レベル】

- ・「一次医療レベルで不足している機能がある」と回答したのは35.4% (347 施設) であり、医療圏ごとにみると、特に魚沼医療圏において61.9% (26 施設) とその割合が高かった。
- ・項目別にみると、「摂食嚥下指導」が28.6% (280 施設) と最も割合が高く、次いで「障害児(者) 歯科診療」が25.2% (247 施設)、「時間外歯科診療」が22.0% (216 施設) となっている。
- ・「一般歯科診療」と回答したのは2.4% (24 施設)、「歯科保健事業」と回答したのは6.8% (67 施設) と各項目の中では割合が低い、魚沼医療圏ではともに28.6% (12 施設) となっており、他医療圏と比較して特に高い数値になっている。

【二次医療レベル】

- ・「二次医療レベルで不足している機能がある」と回答したのは29.4% (288 施設) であり、医療圏ごとにみると、特に魚沼医療圏において42.9% (18 施設) とその割合が高かった。
- ・項目別にみると、「摂食嚥下障害の支援」が22.7% (222 施設) と最も割合が高く、次いで「障害児(者) 歯科診療」が21.9% (215 施設)、「認知症患者の歯科診療支援」が18.5% (181 施設) となっている。

表 1－9 地域に不足していると思われる機能（各診療所の所感）

〔一次医療レベル〕

左欄：医療機関数、右欄：有効回答施設数に占める割合（％）

医療圏	有効回答数	不足している機能があると思う		(1)－1－1 一般歯科診療		(1)－1－2 時間外歯科診療		(1)－1－3 訪問歯科診療		(1)－1－4 障害児（者）歯科診療		(1)－1－5 摂食嚥下指導		(1)－1－6 歯科保健事業	
新潟県計	980	347	35.4%	24	2.4%	216	22.0%	156	15.9%	247	25.2%	280	28.6%	67	6.8%
下越	91	29	31.9%	1	1.1%	17	18.7%	11	12.1%	26	28.6%	23	25.3%	6	6.6%
新潟	459	144	31.4%	3	0.7%	91	19.8%	70	15.3%	92	20.0%	121	26.4%	29	6.3%
県央	90	33	36.7%	2	2.2%	25	27.8%	17	18.9%	22	24.4%	21	23.3%	5	5.6%
中越	176	64	36.4%	4	2.3%	36	20.5%	29	16.5%	51	29.0%	49	27.8%	10	5.7%
魚沼	42	26	61.9%	12	28.6%	21	50.0%	16	38.1%	22	52.4%	23	54.8%	12	28.6%
上越	103	43	41.7%	1	1.0%	19	18.4%	9	8.7%	28	27.2%	36	35.0%	2	1.9%
佐渡	19	8	42.1%	1	5.3%	7	36.8%	4	21.1%	6	31.6%	7	36.8%	3	15.8%

〔二次医療レベル〕

左欄：医療機関数、右欄：有効回答施設数に占める割合（％）

医療圏	有効回答数	不足している機能があると思う		(2)ー1ー1救急歯科診療		(2)ー1ー2口腔外科診療		(2)ー1ー3障害児(者)歯科診療		(2)ー1ー4在宅療養患者の歯科診療支援		(2)ー1ー5認知症患者の歯科診療支援		(2)ー1ー6摂食嚥下障害の支援	
新潟県計	980	288	29.4%	166	16.9%	137	14.0%	215	21.9%	156	15.9%	181	18.5%	222	22.7%
下越	91	29	31.9%	15	16.5%	12	13.2%	23	25.3%	11	12.1%	16	17.6%	17	18.7%
新潟	459	125	27.2%	83	18.1%	64	13.9%	85	18.5%	78	17.0%	81	17.6%	102	22.2%
県央	90	26	28.9%	15	16.7%	6	6.7%	19	21.1%	10	11.1%	12	13.3%	15	16.7%
中越	176	48	27.3%	24	13.6%	25	14.2%	40	22.7%	22	12.5%	30	17.0%	40	22.7%
魚沼	42	18	42.9%	12	28.6%	13	31.0%	16	38.1%	15	35.7%	16	38.1%	15	35.7%
上越	103	37	35.9%	14	13.6%	15	14.6%	27	26.2%	16	15.5%	21	20.4%	29	28.2%
佐渡	19	5	26.3%	3	15.8%	2	10.5%	5	26.3%	4	21.1%	5	26.3%	4	21.1%

（４）歯科保健事業の実施状況（直近１年間の状況：令和４年８月１日～令和５年７月３１日）

- ・「実施している」、「参加している」、「あり」と回答した歯科保健事業の内容は、「歯周病検診等の成人保健事業」が 81.3％（797 施設）と最も多く、次いで「園・学校歯科医の委嘱、歯科健診等の学校保健事業」が 78.9％（773 施設）、「乳幼児歯科健診等の母子保健事業」が 78.7％（771 施設）、「事業所等の成人歯科健診」が 64.3％（630 施設）であった。
- ・高齢者・障害者施設における「協力歯科医の委嘱」、「歯科健診の従事状況」及び「口腔ケア指導」は前回調査と比較して増加した。

表 1－10 歯科保健事業の実施状況

左欄：医療機関数、右欄：有効回答施設数に占める割合（％）

医療圏	有効回答数	(1) 自治体等が行う保健事業								(2) 事業所等の 成人歯科健診		(3) 健康教育事業		(4) 各種会議への参加	
		(1)~1 乳幼児歯科健診等の 母子保健事業	(1)~2 歯周病検診等の成人 保健事業	(1)~3 口腔機能向上等の 介護予防事業	(1)~4 園・学校歯科医の委嘱、 歯科健診等の学校保健事業										
新潟県計	980	771	78.7%	797	81.3%	328	33.5%	773	78.9%	630	64.3%	502	51.2%	435	44.4%
下越	91	75	82.4%	75	82.4%	35	38.5%	75	82.4%	64	70.3%	53	58.2%	45	49.5%
新潟	459	336	73.2%	356	77.6%	157	34.2%	344	74.9%	275	59.9%	213	46.4%	185	40.3%
県央	90	79	87.8%	81	90.0%	50	55.6%	77	85.6%	55	61.1%	51	56.7%	49	54.4%
中越	176	139	79.0%	147	83.5%	50	28.4%	133	75.6%	116	65.9%	91	51.7%	80	45.5%
魚沼	42	38	90.5%	38	90.5%	8	19.0%	36	85.7%	33	78.6%	21	50.0%	23	54.8%
上越	103	86	83.5%	84	81.6%	22	21.4%	92	89.3%	75	72.8%	60	58.3%	43	41.7%
佐渡	19	18	94.7%	16	84.2%	6	31.6%	16	84.2%	12	63.2%	13	68.4%	10	52.6%

左欄：医療機関数、右欄：有効回答施設数に占める割合（％）

注：図表例数、右欄「有効回答数」に示す割合													
医療圏	有効回答数	(5) 高齢者施設における 協力歯科医の委嘱		(6) 高齢者施設における 歯科健診への従事		(7) 高齢者施設における 口腔ケア指導の実施		(8) 障害(児)者施設における 協力歯科医の委嘱		(9) 障害(児)者施設における 歯科健診への従事		(10) 障害(児)者施設における 口腔ケア指導の実施	
新潟県計	980	305	31.1%	247	25.2%	264	26.9%	101	10.3%	119	12.1%	98	10.0%
下越	91	26	28.6%	24	26.4%	30	33.0%	14	15.4%	15	16.5%	14	15.4%
新潟	459	109	23.7%	87	19.0%	100	21.8%	37	8.1%	43	9.4%	39	8.5%
県央	90	33	36.7%	31	34.4%	32	35.6%	11	12.2%	15	16.7%	11	12.2%
中越	176	59	33.5%	51	29.0%	52	29.5%	21	11.9%	24	13.6%	17	9.7%
魚沼	42	19	45.2%	11	26.2%	11	26.2%	4	9.5%	6	14.3%	4	9.5%
上越	103	52	50.5%	37	35.9%	33	32.0%	12	11.7%	15	14.6%	11	10.7%
佐渡	19	7	36.8%	6	31.6%	6	31.6%	2	10.5%	1	5.3%	2	10.5%

図 1-10

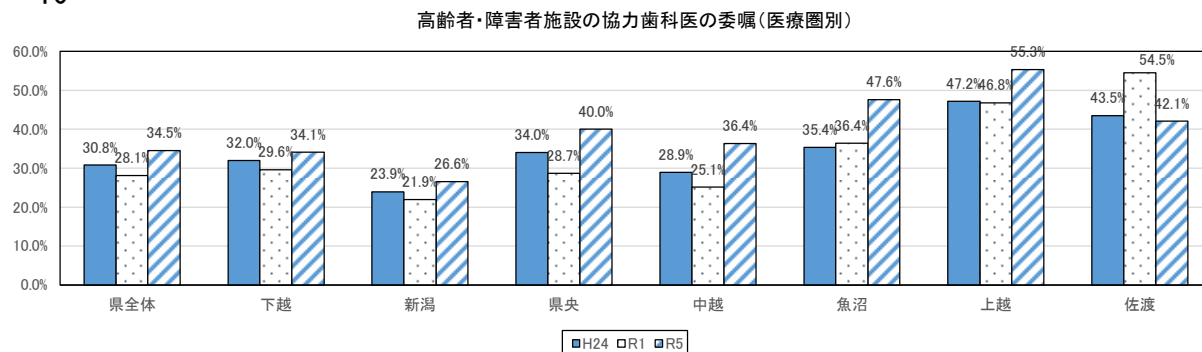


図 1-11

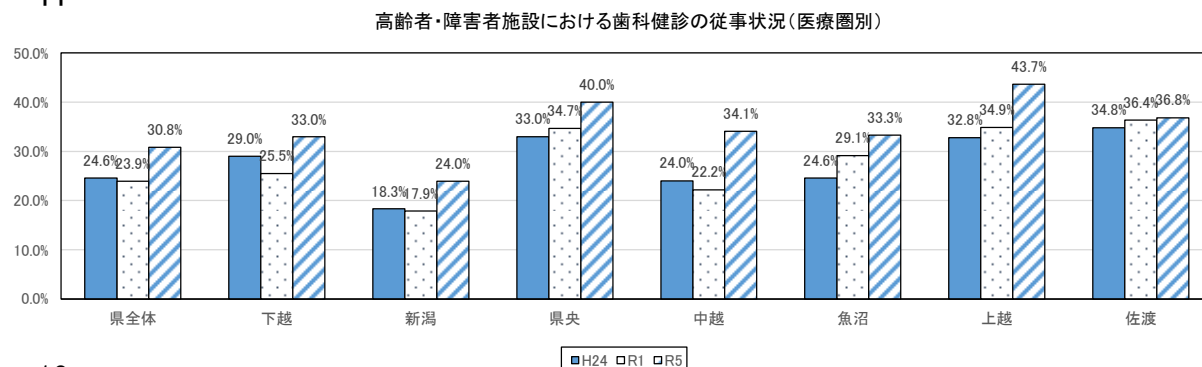
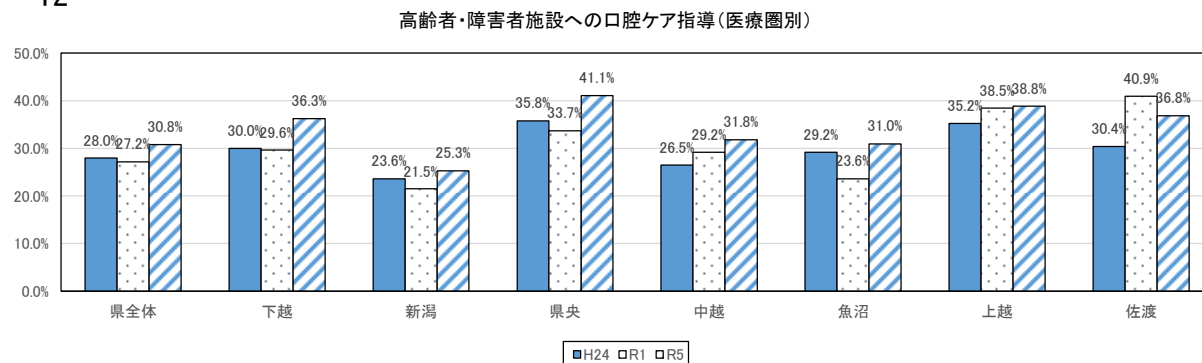


図 1-12



3 在宅における歯科診療について

(1) 在宅歯科医療サービス及び介護保険サービスへの対応状況

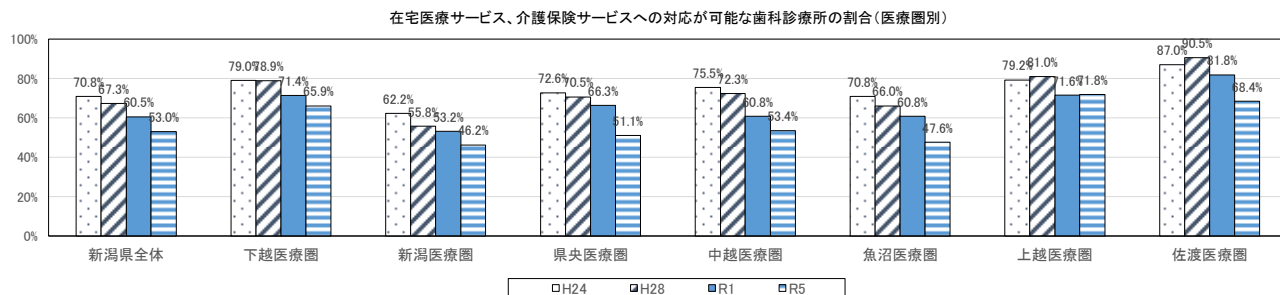
- ・在宅歯科医療サービス及び介護保険サービスに対応できると回答したのは 53.0% (519 施設) であり、前回調査より 7.5 ポイント減少した。
- ・医療圏別では、上越医療圏以外で前回調査と比較して減少した。

表 1-11 在宅歯科医療サービス及び介護保険サービスへの対応状況

左欄: 医療機関数、右欄: 有効回答施設数に占める割合(%)

医療圏	有効回答数	(1) 在宅歯科医療及び介護保険サービスへの対応
新潟県計	980	519 53.0%
下越	91	60 65.9%
新潟	459	212 46.2%
県央	90	46 51.1%
中越	176	94 53.4%
魚沼	42	20 47.6%
上越	103	74 71.8%
佐渡	19	13 68.4%

図 1-13



(2) 在宅歯科医療サービス及び介護保険サービスの実施状況(令和5年7月の1か月の実施状況)

ア 歯科訪問診療(在宅)

- ・実施歯科診療所は23.3%(228施設)であり、前回調査と比較して減少した。
- ・実施回数は1,477回であり、前回調査と比較してやや減少した。
- ・歯科診療所1施設当たりの実施件数は、新潟医療圏で2.1回と最も多い。

図 1-14

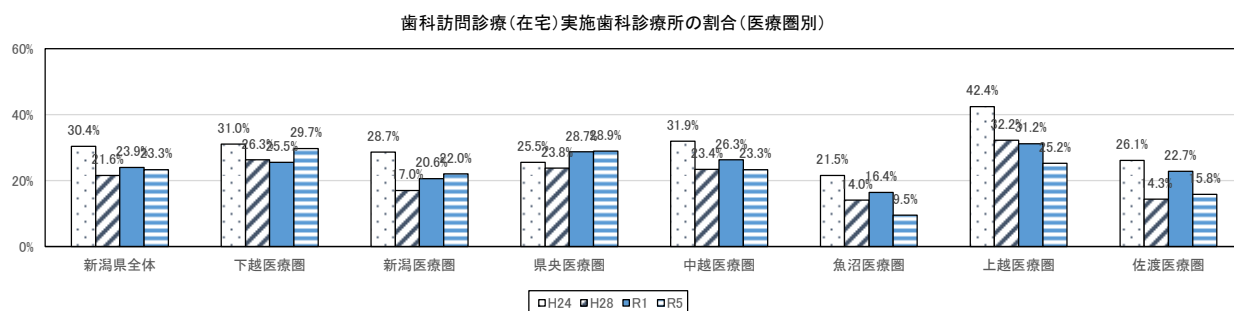


図 1-15

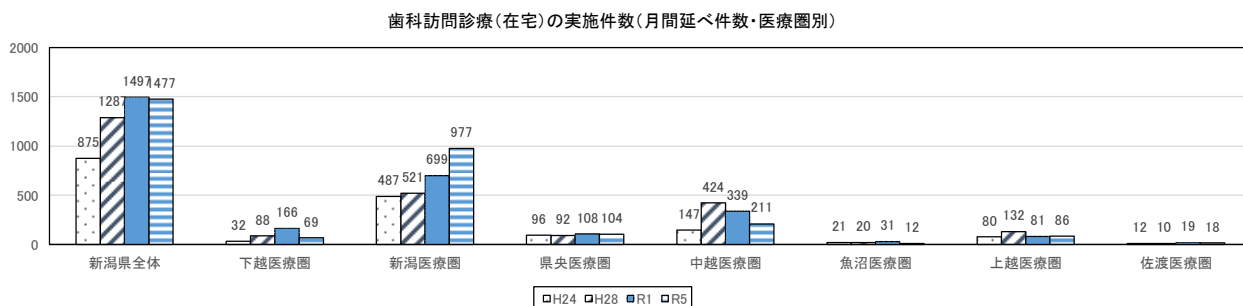
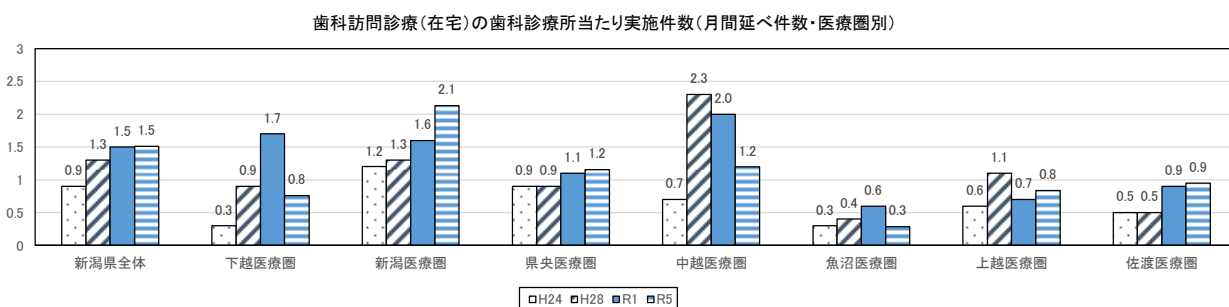


図 1-16



イ 歯科訪問診療（施設）

- ・実施歯科診療所は22.7%（222施設）であり、前回調査と比較して増加した。
- ・実施回数は3,627回であり、前回調査と比較して増加した。
- ・歯科診療所1施設当たりの実施件数は、佐渡医療圏で5.5回と最も多い。

図 1-17

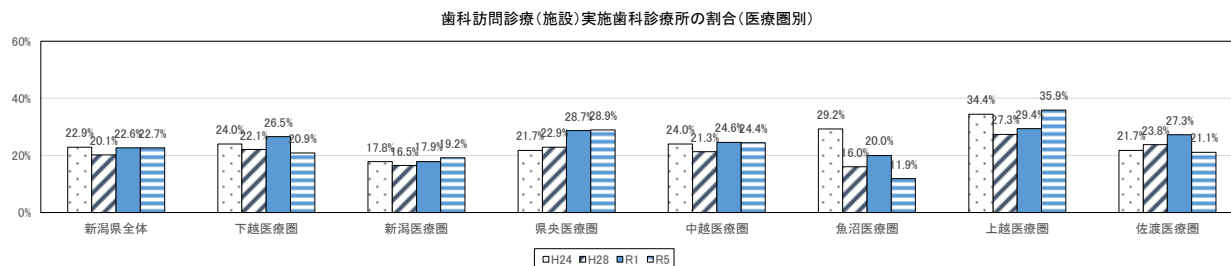


図 1-18

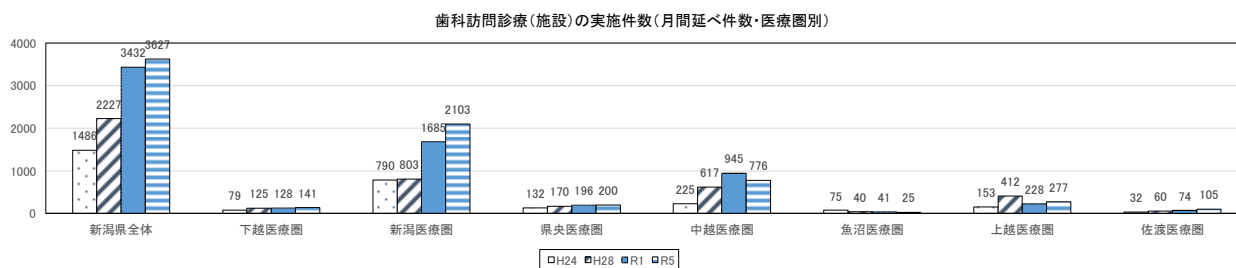
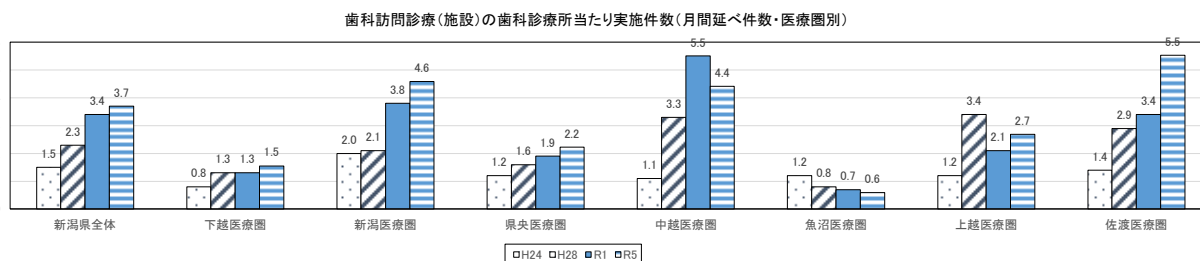


図 1-19



ウ 訪問歯科衛生指導

- ・実施歯科診療所は13.0%（127施設）であり、前回調査と比較して増加した。
- ・実施回数は1,956回であり、前回調査と比較して増加した。
- ・歯科診療所1施設当たりの実施件数は、中越医療圏で4.0回と最も多い。

図 1-20

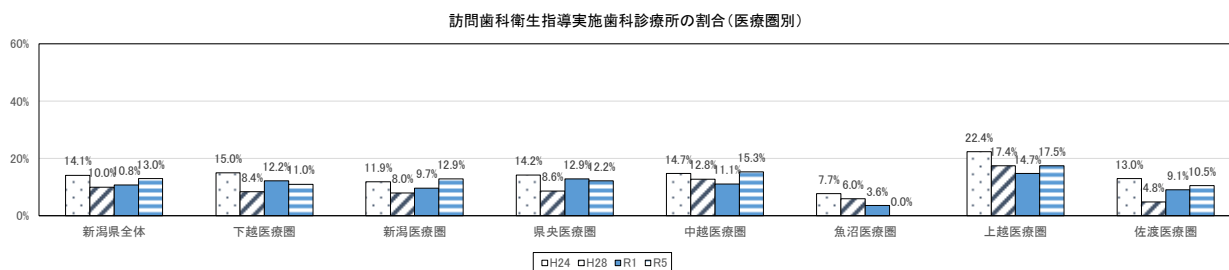


図 1-21

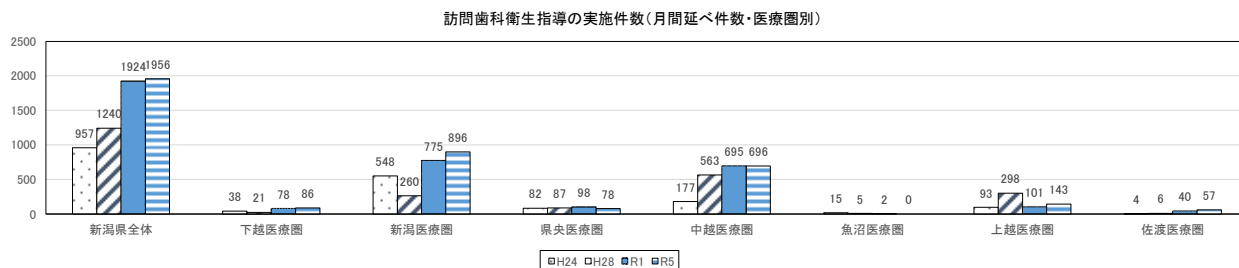
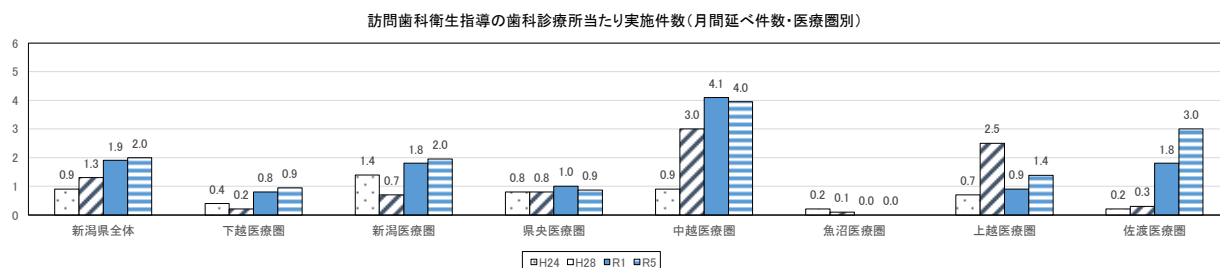


図 1-22



エ 居宅療養管理指導(歯科医師)

- ・実施歯科診療所は 13.1% (128 施設) であり、前回調査と比較して増加した。
- ・実施回数は 1,384 回であり、前回調査と比較して増加した。
- ・歯科診療所 1 施設当たりの実施件数は、新潟医療圏で 2.1 回と最も多い。

図 1-23

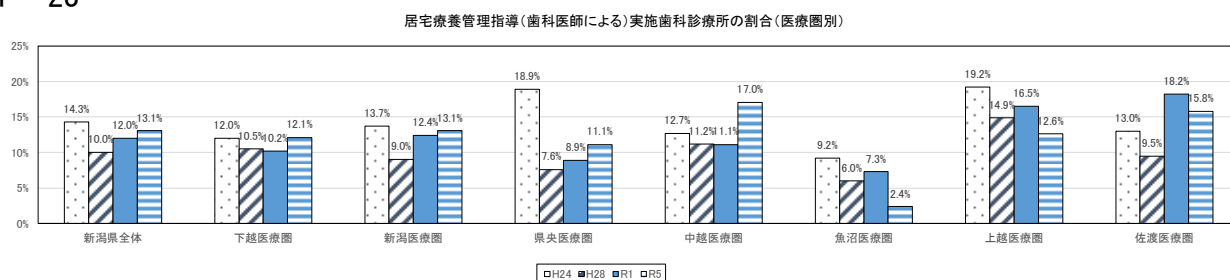


図 1-24

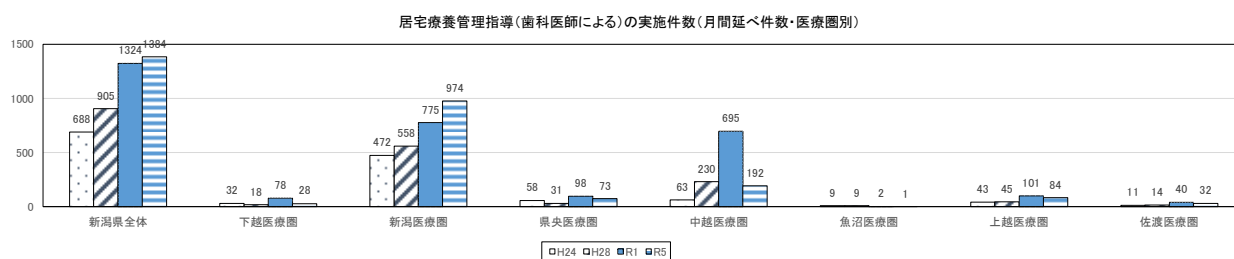
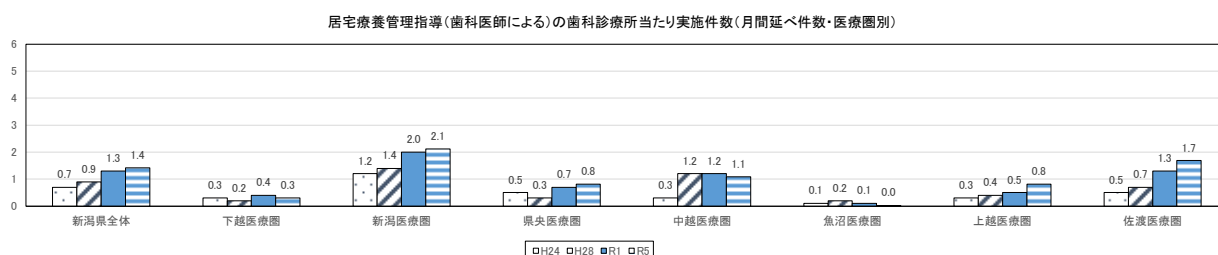
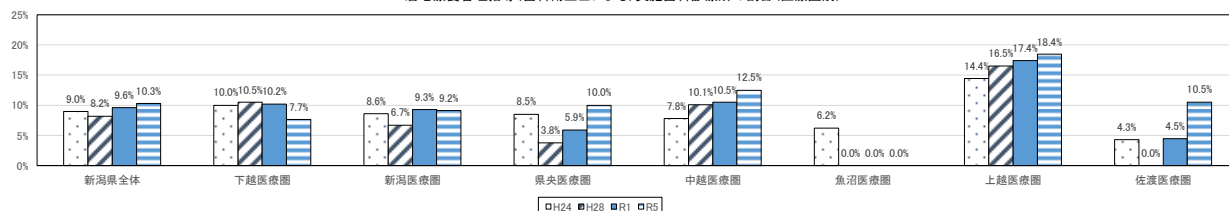


図 1-25

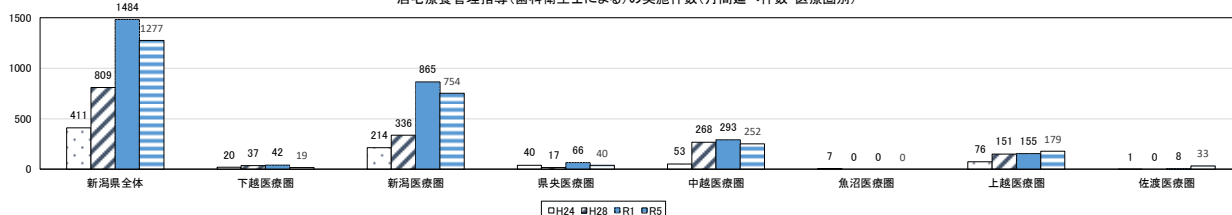


- ・実施歯科診療所は10.3%（101施設）であり、前回調査と比較して増加した。
- ・実施回数は1,277回であり、前回調査と比較して減少した。
- ・歯科診療所1施設当たりの実施件数は、上越及び佐渡医療圏で1.7回と最も多い。

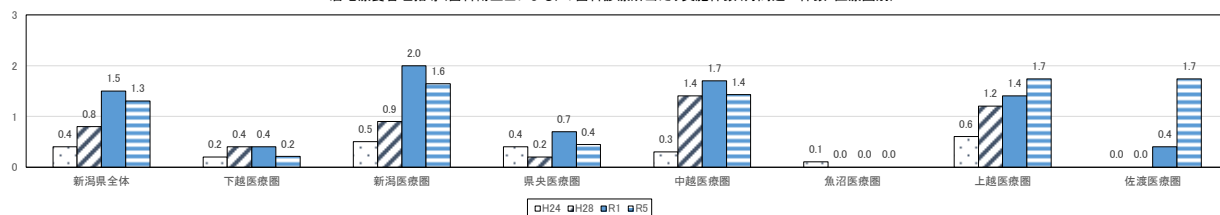
居宅療養管理指導(歯科衛生士による)実施歯科診療所の割合(医療圏別)



居宅療養管理指導(歯科衛生士による)の実施件数(月間延べ件数・医療圏別)



居宅療養管理指導(歯科衛生士による)の歯科診療所当たり実施件数(月間延べ件数・医療圏別)



〔実施状況〕

医療圏	有効回答数	(2) 歯科訪問診療(在宅)	(3) 歯科訪問診療(施設)	(4) 訪問歯科衛生指導	(5) 居宅療養管理指導(歯科医師)	(6) 居宅療養管理指導(歯科衛生士)	(7) 介護予防居宅療養管理指導(歯科医師)	(8) 介護予防居宅療養管理指導(歯科衛生士)
新潟県計	980	228	222	127	128	101	43	33
下越	91	27	19	10	11	7	3	3
新潟	459	101	88	59	60	42	24	17
県央	90	26	26	11	10	9	3	1
中越	176	41	43	27	30	22	9	8
魚沼	42	4	5	0	1	0	0	0
上越	103	26	37	18	13	19	4	4
佐渡	19	3	4	2	3	2	0	0

「実施件数（月間）」

左欄:実施件数、右欄:有効回答施設1施設あたりの件数															
医療圏	有効回答数	(2) 歯科訪問診療(在宅)	(3) 歯科訪問診療(施設)	(4) 訪問歯科衛生指導	(5) 居宅療養管理指導(歯科医師)	(6) 居宅療養管理指導(歯科衛生士)	(7) 介護予防居宅療養管理指導(歯科医師)	(8) 介護予防居宅療養管理指導(歯科衛生士)							
新潟県計	980	1477	1.5	3627	3.7	1956	2.0	1384	1.4	1277	1.3	143	0.1	190	0.2
下越	91	69	0.8	141	1.5	86	0.9	28	0.3	19	0.2	2	0.0	2	0.0
新潟	459	977	2.1	2103	4.6	896	2.0	974	2.1	754	1.6	106	0.2	151	0.3
県央	90	104	1.2	200	2.2	78	0.9	73	0.8	40	0.4	6	0.1	2	0.0
中越	176	211	1.2	776	4.4	696	4.0	192	1.1	252	1.4	23	0.1	30	0.2
魚沼	42	12	0.3	25	0.6	0	0.0	1	0.0	0	0.0	0	0.0	0	0.0
上越	103	86	0.8	277	2.7	143	1.4	84	0.8	179	1.7	6	0.1	5	0.0
佐渡	19	18	0.9	105	5.5	57	3.0	32	1.7	33	1.7	0	0.0	0	0.0

4 歯科医療機器等の保有状況について

- ・「保有している」と回答した歯科医療機器等は、「歯科診療台」が98.4%（964施設）と最も多く、次いで「オートクレーブ」が98.1%（961施設）、「超音波洗浄機」が96.1%（942施設）、「歯科用デジタルX線装置」が84.1%（824施設）であった。
- ・歯科診療所1施設あたりの「歯科診療台数」は3.6台であり、前回調査と比較して増加した。
- ・「AED」を保有していると回答したのは70.7%（693施設）であり、県全体及び全ての医療圏で前回調査と比較して増加した。

表1-13 歯科医療機器等の保有状況

(1) 歯科診療台

医療圏	有効回答数	保有状況※1		保有台数※2	
新潟県計	980	964	98.4%	3540	3.6
下越	91	89	97.8%	338	3.7
新潟	459	450	98.0%	1624	3.5
県央	90	89	98.9%	344	3.8
中越	176	174	98.9%	636	3.6
魚沼	42	42	100.0%	153	3.6
上越	103	102	99.0%	378	3.7
佐渡	19	18	94.7%	67	3.5

※1 左欄：医療機関数、右欄：有効回答施設数に占める割合(%)

※2 左欄：台数、右欄：有効回答施設1施設あたりの台数

(2)～(15) その他の歯科医療機器等

左欄：医療機関数、右欄：有効回答施設数に占める割合(%)

医療圏	有効回答数	(2) 歯科用デジタルX線装置		(3) コーンビームCT		(4) 吸入麻酔装置		(5) 電気メス		(6) (歯科用)レーザー	
新潟県計	980	824	84.1%	279	28.5%	152	15.5%	805	82.1%	404	41.2%
下越	91	76	83.5%	24	26.4%	12	13.2%	70	76.9%	31	34.1%
新潟	459	389	84.7%	148	32.2%	71	15.5%	384	83.7%	177	38.6%
県央	90	74	82.2%	18	20.0%	17	18.9%	72	80.0%	42	46.7%
中越	176	151	85.8%	47	26.7%	31	17.6%	140	79.5%	75	42.6%
魚沼	42	31	73.8%	9	21.4%	7	16.7%	37	88.1%	18	42.9%
上越	103	87	84.5%	30	29.1%	13	12.6%	89	86.4%	48	46.6%
佐渡	19	16	84.2%	3	15.8%	1	5.3%	13	68.4%	13	68.4%

左欄：医療機関数、右欄：有効回答施設数に占める割合(%)

医療圏	有効回答数	(7) パルスオキシメーター		(8) AED		(9) ポータブルユニット		(10) 超音波洗浄機		(11) オートクレーブ	
新潟県計	980	800	81.6%	693	70.7%	190	19.4%	942	96.1%	961	98.1%
下越	91	76	83.5%	71	78.0%	21	23.1%	85	93.4%	89	97.8%
新潟	459	364	79.3%	304	66.2%	84	18.3%	441	96.1%	451	98.3%
県央	90	73	81.1%	61	67.8%	12	13.3%	89	98.9%	85	94.4%
中越	176	146	83.0%	132	75.0%	38	21.6%	166	94.3%	174	98.9%
魚沼	42	32	76.2%	26	61.9%	7	16.7%	42	100.0%	42	100.0%
上越	103	92	89.3%	83	80.6%	23	22.3%	101	98.1%	102	99.0%
佐渡	19	17	89.5%	16	84.2%	5	26.3%	18	94.7%	18	94.7%

左欄：医療機関数、右欄：有効回答施設数に占める割合(%)

医療圏	有効回答数	(12) 口腔外バキューム	(13) 酸素ボンベ及び酸素マスク	(14) 歯科用顕微鏡	(15) CAD/CAMシステム				
新潟県計	980	775	79.1%	814	83.1%	176	18.0%	122	12.4%
下越	91	74	81.3%	75	82.4%	19	20.9%	18	19.8%
新潟	459	349	76.0%	375	81.7%	90	19.6%	49	10.7%
県央	90	72	80.0%	79	87.8%	12	13.3%	11	12.2%
中越	176	147	83.5%	149	84.7%	33	18.8%	22	12.5%
魚沼	42	33	78.6%	35	83.3%	6	14.3%	4	9.5%
上越	103	84	81.6%	84	81.6%	14	13.6%	18	17.5%
佐渡	19	16	84.2%	17	89.5%	2	10.5%	0	0.0%

図 1－29

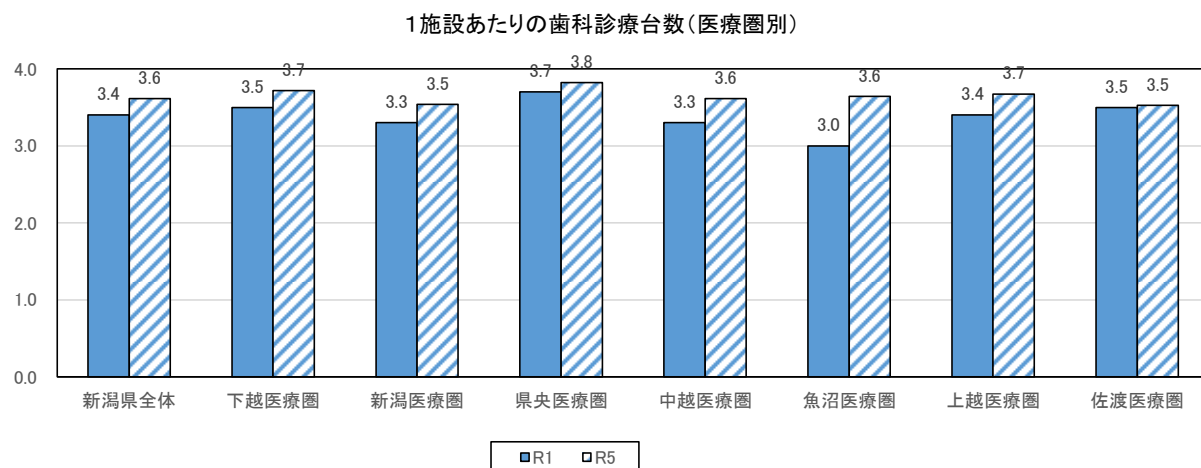
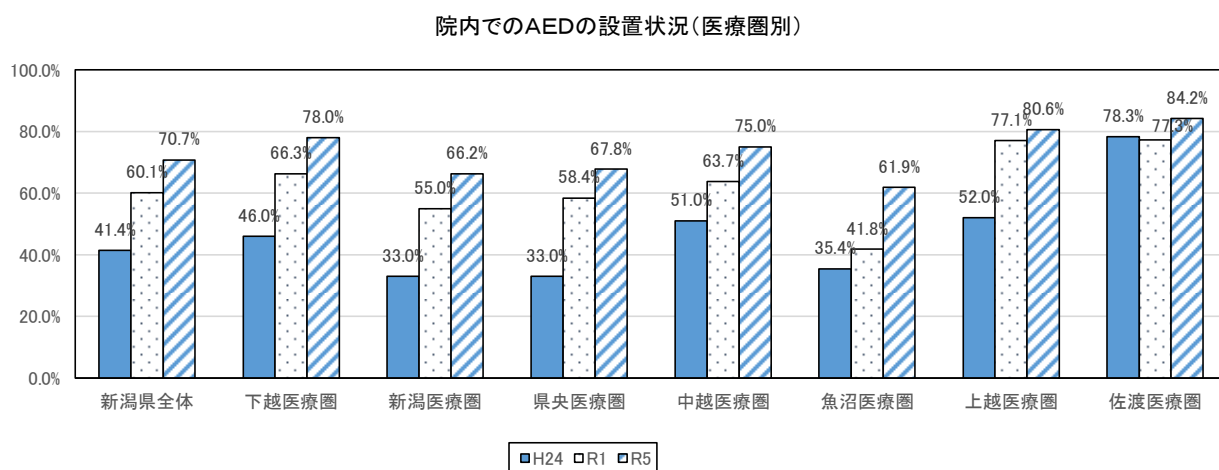


図 1－30



第2部 病院歯科の結果

1 標榜科目及び医療従事者について

(1) 標榜科目

- ・「歯科」が72.6%（45施設）と最も多く、次いで「歯科口腔外科」が58.1%（36施設）、「小児歯科」が12.9%（8施設）、「矯正歯科」が8.1%（5施設）であった。

表2-1 歯科標榜科目

左欄：医療機関数、右欄：有効回答施設数に占める割合（%）

医療圏	有効回答数	(1) 歯科	(2) 矯正歯科	(3) 小児歯科	(4) 歯科口腔外科
新潟県計	62	45 72.6%	5 8.1%	8 12.9%	36 58.1%
下越	8	5 62.5%	0 0.0%	0 0.0%	5 62.5%
新潟	25	19 76.0%	2 8.0%	5 20.0%	13 52.0%
県央	4	4 100.0%	0 0.0%	0 0.0%	4 100.0%
中越	11	9 81.8%	0 0.0%	0 0.0%	5 45.5%
魚沼	5	3 60.0%	1 20.0%	2 40.0%	3 60.0%
上越	7	3 42.9%	0 0.0%	0 0.0%	4 57.1%
佐渡	2	2 100.0%	2 100.0%	1 50.0%	2 100.0%

(2) 医療従事者数等

- ・1施設当たりの従事者数は、「歯科医師」常勤4.61人・非常勤1.07人、「歯科衛生士」常勤2.69人・非常勤0.61人、「歯科技工士」常勤0.27人・非常勤0.03人、「看護師」常勤2.76人・非常勤0.02人、「歯科業務補助者」常勤0.19人・非常勤0.13人、「事務職員」常勤0.85人・非常勤0.14人であった。
- ・常勤の歯科医師がいる病院歯科は全体の71.0%であり、内訳は1人が38.7%、2人が21.0%、3人以上が11.3%であった。また、非常勤の歯科医師がいる病院歯科は全体で16.1%であった。
- ・常勤の歯科衛生士がいる病院歯科は全体の77.4%であり、内訳は1人が12.9%、2人が21.0%、3人以上が43.5%であった。また、非常勤の歯科衛生士がいる病院歯科は全体の21.0%であった。
- ・新潟医療圏は2つの大学病院が存在することから、歯科医師及び歯科衛生士の1施設当たりの従事者数が特に多くなっている。

表2-2 病院歯科の従事者数等

歯科医師										左欄: 常勤換算の人数(人)、右欄: 有効回答施設1施設あたりの人数(人)										左欄: 医療機関数、右欄: 有効回答施設数に占める割合(%)									
医療圏	有効回答数	常勤・非常勤合計	常勤		非常勤		常勤あり		常勤1名		常勤2名		常勤3名以上		非常勤あり														
新潟県計	62	352.3	5.68	286.0	4.61	66.3	1.07	44	71.0%	24	38.7%	13	21.0%	7	11.3%	10	16.1%												
下越	8	10.2	1.28	7.0	0.88	3.2	0.40	4	50.0%	2	25.0%	1	12.5%	1	12.5%	2	25.0%												
新潟	25	291.5	11.66	240.0	9.60	51.5	2.06	16	64.0%	6	24.0%	8	32.0%	2	8.0%	5	20.0%												
県央	4	5.1	1.28	4.0	1.00	1.1	0.28	4	100.0%	4	100.0%	0	0.0%	0	0.0%	0	0.0%												
中越	11	18.7	1.70	14.0	1.27	4.7	0.43	8	72.7%	5	45.5%	2	18.2%	1	9.1%	1	9.1%												
魚沼	5	9.9	1.98	7.0	1.40	2.9	0.58	5	100.0%	3	60.0%	2	40.0%	0	0.0%	1	20.0%												
上越	7	12.9	1.84	10.0	1.43	2.9	0.41	5	71.4%	3	42.9%	0	0.0%	2	28.6%	1	14.3%												
佐渡	2	4.0	2.00	4.0	2.00	0.0	0.00	2	100.0%	1	50.0%	0	0.0%	1	50.0%	0	0.0%												

歯科衛生士										左欄: 常勤換算の人数(人)、右欄: 有効回答施設1施設あたりの人数(人)										左欄: 医療機関数、右欄: 有効回答施設数に占める割合(%)									
医療圏	有効回答数	常勤・非常勤合計	常勤				非常勤				常勤あり		常勤1名		常勤2名		常勤3名以上		非常勤あり										
新潟県計	62	204.9	3.30	167.0	2.69	37.9	0.61	48	77.4%	8	12.9%	13	21.0%	27	43.5%	13	21.0%												
下越	8	11.5	1.44	9.0	1.13	2.5	0.31	5	62.5%	3	37.5%	0	0.0%	2	25.0%	1	12.5%												
新潟	25	117.8	4.71	99.0	3.96	18.8	0.75	19	76.0%	0	0.0%	5	20.0%	14	56.0%	4	16.0%												
県央	4	8.8	2.20	8.0	2.00	0.8	0.20	4	100.0%	1	25.0%	2	50.0%	1	25.0%	0	0.0%												
中越	11	27.1	2.46	23.0	2.09	4.1	0.37	8	72.7%	1	9.1%	2	18.2%	5	45.5%	2	18.2%												
魚沼	5	18.3	3.66	11.0	2.20	7.3	1.46	5	100.0%	1	20.0%	2	40.0%	2	40.0%	4	80.0%												
上越	7	16.4	2.34	13.0	1.86	3.4	0.49	5	71.4%	1	14.3%	2	28.6%	2	28.6%	1	14.3%												
佐渡	2	5.0	2.50	4.0	2.00	1.0	0.50	2	100.0%	1	50.0%	0	0.0%	1	50.0%	1	50.0%												

歯科技士				左欄: 常勤換算の人数(人)、右欄: 有効回答施設1施設あたりの人数(人)										左欄: 医療機関数、右欄: 有効回答施設数に占める割合(%)									
医療圏	有効回答数	常勤・非常勤合計	常勤	非常勤	常勤あり	常勤1名	常勤2名	常勤3名以上	非常勤あり	医療圏	有効回答数	常勤・非常勤合計	常勤	非常勤	常勤あり	常勤1名	常勤2名	常勤3名以上	非常勤あり				
新潟県計	62	18.8	0.30	16.8	0.27	2.0	0.03	7	11.3%	5	8.1%	0	0.0%	2	3.2%	1	1.6%						
下越	8	0.0	0.00	0.0	0.00	0.0	0.00	0	0.0%	0	0.0%	0	0.0%	0	0.0%	0	0.0%						
新潟	25	14.8	0.59	12.8	0.51	2.0	0.08	3	12.0%	1	4.0%	0	0.0%	2	8.0%	1	4.0%						
県央	4	1.0	0.25	1.0	0.25	0.0	0.00	1	25.0%	1	25.0%	0	0.0%	0	0.0%	0	0.0%						
中越	11	0.0	0.00	0.0	0.00	0.0	0.00	0	0.0%	0	0.0%	0	0.0%	0	0.0%	0	0.0%						
魚沼	5	1.0	0.20	1.0	0.20	0.0	0.00	1	20.0%	1	20.0%	0	0.0%	0	0.0%	0	0.0%						
上越	7	1.0	0.14	1.0	0.14	0.0	0.00	1	14.3%	1	14.3%	0	0.0%	0	0.0%	0	0.0%						
佐渡	2	1.0	0.50	1.0	0.50	0.0	0.00	1	50.0%	1	50.0%	0	0.0%	0	0.0%	0	0.0%						

看護師										左欄: 常勤換算の人数(人)、右欄: 有効回答施設1施設あたりの人数(人)										左欄: 医療機関数、右欄: 有効回答施設数に占める割合(%)									
医療圏	有効回答数	常勤・非常勤合計	常勤		非常勤		常勤あり		常勤1名		常勤2名		常勤3名以上		非常勤あり														
新潟県計	62	172.2	2.78	171.0	2.76	1.2	0.02	12	<div><div></div></div> 19.4%	3	<div><div></div></div> 4.8%	2	<div><div></div></div> 3.2%	7	<div><div></div></div> 11.3%	0	0.0%												
下越	8	7.0	0.88	7.0	0.88	0.0	0.00	2	<div><div></div></div> 25.0%	0	0.0%	0	0.0%	2	<div><div></div></div> 25.0%	0	0.0%												
新潟	25	131.8	5.27	131.0	5.24	0.8	0.03	4	<div><div></div></div> 16.0%	0	0.0%	0	0.0%	4	<div><div></div></div> 16.0%	0	0.0%												
県央	4	0.0	0.00	0.0	0.00	0.0	0.00	0	0.0%	0	0.0%	0	0.0%	0	0.0%	0	0.0%												
中越	11	28.4	2.58	28.0	2.55	0.4	0.04	3	<div><div></div></div> 27.3%	2	<div><div></div></div> 18.2%	0	0.0%	1	<div><div></div></div> 9.1%	0	0.0%												
魚沼	5	2.0	0.40	2.0	0.40	0.0	0.00	1	<div><div></div></div> 20.0%	0	0.0%	1	<div><div></div></div> 20.0%	0	0.0%	0	0.0%												
上越	7	3.0	0.43	3.0	0.43	0.0	0.00	2	<div><div></div></div> 28.6%	1	<div><div></div></div> 14.3%	1	<div><div></div></div> 14.3%	0	0.0%	0	0.0%												
佐渡	2	0.0	0.00	0.0	0.00	0.0	0.00	0	0.0%	0	0.0%	0	0.0%	0	0.0%	0	0.0%												

歯科業務補助者										左欄: 常勤換算の人数(人)、右欄: 有効回答施設1施設あたりの人数(人)										左欄: 医療機関数、右欄: 有効回答施設数に占める割合(%)									
医療圏	有効回答数	常勤・非常勤合計	常勤		非常勤		常勤あり		常勤1名		常勤2名		常勤3名以上		非常勤あり														
新潟県計	62	19.8	0.32	12.0	0.19	7.8	0.13	3	4.8%	0	0.0%	0	0.0%	3	4.8%	2	3.2%												
下越	8	10.7	1.34	8.0	1.00	2.7	0.34	2	25.0%	0	0.0%	0	0.0%	2	25.0%	1	12.5%												
新潟	25	0.8	0.03	0.0	0.00	0.8	0.03	0	0.0%	0	0.0%	0	0.0%	0	0.0%	0	0.0%												
県央	4	0.0	0.00	0.0	0.00	0.0	0.00	0	0.0%	0	0.0%	0	0.0%	0	0.0%	0	0.0%												
中越	11	0.0	0.00	0.0	0.00	0.0	0.00	0	0.0%	0	0.0%	0	0.0%	0	0.0%	0	0.0%												
魚沼	5	1.9	0.38	0.0	0.00	1.9	0.38	0	0.0%	0	0.0%	0	0.0%	0	0.0%	1	20.0%												
上越	7	6.4	0.91	4.0	0.57	2.4	0.34	1	14.3%	0	0.0%	0	0.0%	1	14.3%	0	0.0%												
佐渡	2	0.0	0.00	0.0	0.00	0.0	0.00	0	0.0%	0	0.0%	0	0.0%	0	0.0%	0	0.0%												

事務職員										左欄: 常勤換算の人数(人)、右欄: 有効回答施設1施設あたりの人数(人)										左欄: 医療機関数、右欄: 有効回答施設数に占める割合(%)									
医療圏	有効回答数	常勤・非常勤合計	常勤		非常勤		常勤あり		常勤1名		常勤2名		常勤3名以上		非常勤あり														
新潟県計	62	61.4	0.99	53.0	0.85	8.4	0.14	19	30.6%	12	19.4%	3	4.8%	4	6.5%	2	3.2%												
下越	8	0.0	0.00	0.0	0.00	0.0	0.00	0	0.0%	0	0.0%	0	0.0%	0	0.0%	0	0.0%												
新潟	25	41.3	1.65	39.0	1.56	2.3	0.09	9	36.0%	4	16.0%	2	8.0%	3	12.0%	0	0.0%												
県央	4	3.0	0.75	3.0	0.75	0.0	0.00	3	75.0%	3	75.0%	0	0.0%	0	0.0%	0	0.0%												
中越	11	7.8	0.71	7.0	0.64	0.8	0.07	4	36.4%	3	27.3%	0	0.0%	1	9.1%	0	0.0%												
魚沼	5	2.8	0.56	1.0	0.20	1.8	0.36	1	20.0%	1	20.0%	0	0.0%	0	0.0%	1	20.0%												
上越	7	2.5	0.36	2.0	0.29	0.5	0.07	1	14.3%	0	0.0%	1	14.3%	0	0.0%	0	0.0%												
佐渡	2	4.0	2.00	1.0	0.50	3.0	1.50	1	50.0%	1	50.0%	0	0.0%	0	0.0%	1	50.0%												

(3) 専門医認定を受けた歯科医師数・在籍状況

- ・専門医認定を受けた歯科医師数は、「口腔外科専門医」が41名と最も多く、次いで「小児歯科専門医」が12名、「歯周病専門医」が11名、「歯科麻酔専門医」が10名、「歯科放射線専門医」が9名であった。
- ・専門医認定を受けた歯科医師が在籍する施設数は、「口腔外科専門医」が20施設(32.3%)と最も多く、次いで「歯周病専門医」及び「歯科麻酔専門医」が3施設(4.8%)、「小児歯科専門医」及び「歯科放射線専門医」が2施設(3.2%)であった。

表2-3 専門医認定を受けた歯科医師数(常勤)等

[専門医認定を受けた歯科医師数]

左欄:人数(人)、右欄:有効回答施設1施設あたりの人数(人)

医療圏	有効回答数	(1) 口腔外科		(2) 歯周病		(3) 歯科麻酔		(4) 小児歯科		(5) 歯科放射線	
新潟県計	62	41	0.66	11	0.18	10	0.16	12	0.19	9	0.15
下越	8	2	0.25	0	0.00	0	0.00	0	0.00	0	0.00
新潟	25	27	1.08	10	0.40	9	0.36	12	0.48	9	0.36
県央	4	0	0.00	0	0.00	0	0.00	0	0.00	0	0.00
中越	11	3	0.27	0	0.00	0	0.00	0	0.00	0	0.00
魚沼	5	4	0.80	0	0.00	0	0.00	0	0.00	0	0.00
上越	7	4	0.57	0	0.00	1	0.14	0	0.00	0	0.00
佐渡	2	1	0.50	1	0.50	0	0.00	0	0.00	0	0.00

[専門医認定を受けた歯科医師が在籍する施設数]

左欄:医療機関数、右欄:有効回答施設数に占める割合(%)

医療圏	有効回答数	(1) 口腔外科		(2) 歯周病		(3) 歯科麻酔		(4) 小児歯科		(5) 歯科放射線	
新潟県計	62	20	32.3%	3	4.8%	3	4.8%	2	3.2%	2	3.2%
下越	8	2	25.0%	0	0.0%	0	0.0%	0	0.0%	0	0.0%
新潟	25	8	32.0%	2	8.0%	2	8.0%	2	8.0%	2	8.0%
県央	4	0	0.0%	0	0.0%	0	0.0%	0	0.0%	0	0.0%
中越	11	2	18.2%	0	0.0%	0	0.0%	0	0.0%	0	0.0%
魚沼	5	3	60.0%	0	0.0%	0	0.0%	0	0.0%	0	0.0%
上越	7	4	57.1%	0	0.0%	1	14.3%	0	0.0%	0	0.0%
佐渡	2	1	50.0%	1	50.0%	0	0.0%	0	0.0%	0	0.0%

2 歯科医療・歯科保健について

(1) 救急対応・診療内容・診療体制の概要

- ・救急対応について、「診療時間内対応が可能」と回答したのは72.6%（45施設）、「休日対応が可能」と回答したのは32.3%（20施設）、「時間外対応が可能」と回答したのは35.5%（22施設）であった。
- ・診療内容について、「口腔外科診療中心」の施設は17.7%（11施設）、「一般歯科診療中心」の施設は46.8%（29施設）、「中間型」の施設は35.5%（22施設）であった。
- ・診療体制について、「入院患者中心」の施設は21.0%（13施設）、「外来患者中心」の施設は25.8%（16施設）、「中間型」の施設は53.2%（33施設）であった。

表2-4 救急対応・診療内容・診療体制

救急対応

左欄：医療機関数、右欄：有効回答施設数に占める割合（%）

医療圏	有効回答数	(1)-1 診療時間内	(1)-2 休日	(1)-3 時間外
新潟県計	62	45 72.6%	20 32.3%	22 35.5%
下越	8	7 87.5%	2 25.0%	2 25.0%
新潟	25	16 64.0%	6 24.0%	8 32.0%
県央	4	4 100.0%	2 50.0%	2 50.0%
中越	11	7 63.6%	3 27.3%	3 27.3%
魚沼	5	4 80.0%	2 40.0%	2 40.0%
上越	7	5 71.4%	3 42.9%	3 42.9%
佐渡	2	2 100.0%	2 100.0%	2 100.0%

診療内容

左欄：医療機関数、右欄：有効回答施設数に占める割合（%）

医療圏	有効回答数	口腔外科診療中心	一般歯科診療中心	中間型
新潟県計	62	11 17.7%	29 46.8%	22 35.5%
下越	8	2 25.0%	3 37.5%	3 37.5%
新潟	25	3 12.0%	13 52.0%	9 36.0%
県央	4	1 25.0%	0 0.0%	3 75.0%
中越	11	2 18.2%	7 63.6%	2 18.2%
魚沼	5	1 20.0%	3 60.0%	1 20.0%
上越	7	2 28.6%	3 42.9%	2 28.6%
佐渡	2	0 0.0%	0 0.0%	2 100.0%

診療体制

左欄：医療機関数、右欄：有効回答施設数に占める割合（%）

医療圏	有効回答数	入院患者中心	外来患者中心	中間型
新潟県計	62	13 21.0%	16 25.8%	33 53.2%
下越	8	0 0.0%	4 50.0%	4 50.0%
新潟	25	7 28.0%	6 24.0%	12 48.0%
県央	4	0 0.0%	1 25.0%	3 75.0%
中越	11	4 36.4%	2 18.2%	5 45.5%
魚沼	5	0 0.0%	2 40.0%	3 60.0%
上越	7	2 28.6%	1 14.3%	4 57.1%
佐渡	2	0 0.0%	0 0.0%	2 100.0%

(2) 対応できる歯科診療の内容

- ・「対応できる」と回答した歯科診療内容は、「医科入院患者の口腔衛生管理」が 96.8% (60 施設) と最も多く、次いで「一般歯科治療」が 90.3% (56 施設)、「入院を伴わない口腔外科診療」が 71.0% (44 施設)、「障害者歯科治療」が 66.1% (41 施設) であった。
- ・「障害者歯科治療」に対応できると回答した施設は、前回調査と比較して増加した。また、医療的ケア児関連項目で対応できると回答した施設数はそれぞれ、「訪問口腔ケア」が 22.6% (14 施設)、「訪問歯科治療」が 16.1% (10 施設)、「通院口腔ケア」が 59.7% (37 施設)、「通院歯科治療」が 54.8% (34 施設) であった。
- ・「嚥下造影検査」に対応できると回答したのは 30.6% (19 施設)、「嚥下内視鏡検査」に対応できると回答したのは 29.0% (18 施設) であり、どちらも前回調査と比較して減少した。

表 2-5 対応できる歯科診療の内容 (1)

左欄: 医療機関数、右欄: 有効回答施設数に占める割合 (%)

医療圏	有効回答数	(1) 入院を伴う口腔外科診療	(2) 入院を伴わない口腔外科診療	(3) 一般歯科診療	(4) 医科入院患者の口腔衛生管理	(5) 歯周外科手術
新潟県計	62	29 46.8%	44 71.0%	56 90.3%	60 96.8%	39 62.9%
下越	8	3 37.5%	8 100.0%	7 87.5%	8 100.0%	7 87.5%
新潟	25	10 40.0%	16 64.0%	23 92.0%	24 96.0%	16 64.0%
県央	4	4 100.0%	4 100.0%	4 100.0%	4 100.0%	2 50.0%
中越	11	3 27.3%	7 63.6%	10 90.9%	11 100.0%	6 54.5%
魚沼	5	3 60.0%	3 60.0%	4 80.0%	5 100.0%	2 40.0%
上越	7	4 57.1%	4 57.1%	6 85.7%	6 85.7%	4 57.1%
佐渡	2	2 100.0%	2 100.0%	2 100.0%	2 100.0%	2 100.0%

左欄: 医療機関数、右欄: 有効回答施設数に占める割合 (%)

医療圏	有効回答数	(6) インプラント手術	(7) 障害者歯科治療	(8) 摂食・嚥下指導	(9) 嚥下造影検査	(10) 嚥下内視鏡検査
新潟県計	62	16 25.8%	41 66.1%	34 54.8%	19 30.6%	18 29.0%
下越	8	2 25.0%	4 50.0%	2 25.0%	1 12.5%	1 12.5%
新潟	25	5 20.0%	18 72.0%	17 68.0%	11 44.0%	11 44.0%
県央	4	1 25.0%	2 50.0%	2 50.0%	0 0.0%	1 25.0%
中越	11	1 9.1%	9 81.8%	6 54.5%	4 36.4%	2 18.2%
魚沼	5	2 40.0%	2 40.0%	3 60.0%	1 20.0%	2 40.0%
上越	7	4 57.1%	4 57.1%	2 28.6%	1 14.3%	0 0.0%
佐渡	2	1 50.0%	2 100.0%	2 100.0%	1 50.0%	1 50.0%

左欄: 医療機関数、右欄: 有効回答施設数に占める割合 (%)

医療圏	有効回答数	(11) 小児歯科治療	(12)-1 医療的ケア児 (訪問口腔ケア)	(12)-2 医療的ケア児 (訪問歯科治療)	(12)-3 医療的ケア児 (通院口腔ケア)	(12)-4 医療的ケア児 (通院歯科治療)
新潟県計	62	39 62.9%	14 22.6%	10 16.1%	37 59.7%	34 54.8%
下越	8	4 50.0%	2 25.0%	1 12.5%	3 37.5%	3 37.5%
新潟	25	18 72.0%	8 32.0%	8 32.0%	17 68.0%	17 68.0%
県央	4	2 50.0%	0 0.0%	0 0.0%	3 75.0%	2 50.0%
中越	11	7 63.6%	2 18.2%	0 0.0%	8 72.7%	7 63.6%
魚沼	5	2 40.0%	1 20.0%	0 0.0%	1 20.0%	1 20.0%
上越	7	4 57.1%	0 0.0%	0 0.0%	3 42.9%	2 28.6%
佐渡	2	2 100.0%	1 50.0%	1 50.0%	2 100.0%	2 100.0%

図 2 - 1

障害児(者)歯科治療への対応(医療圏別)

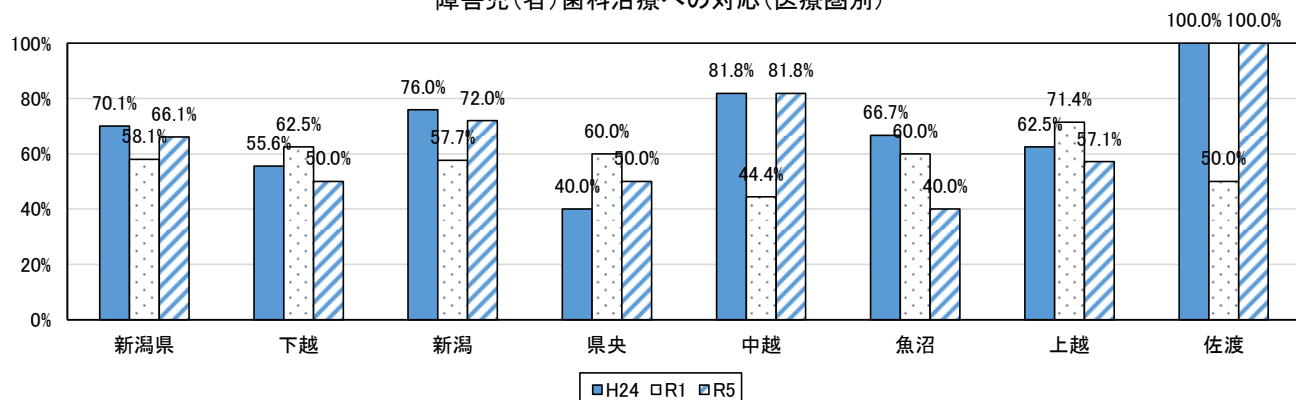


図 2 - 2

嚥下造影検査への対応(医療圏別)

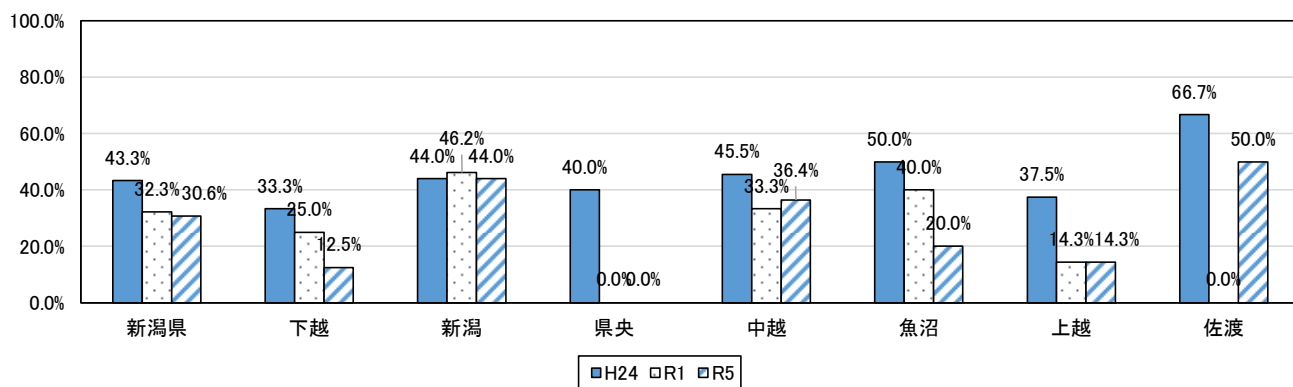
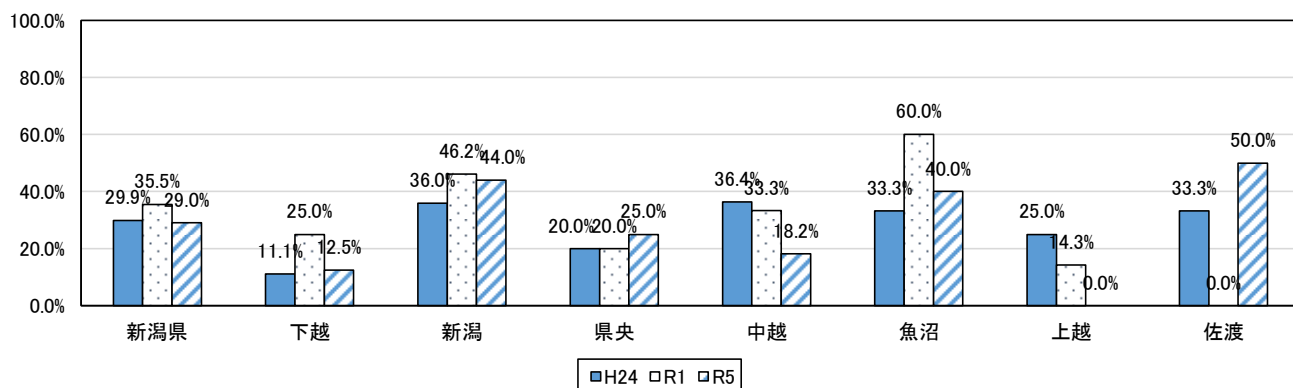


図 2 - 3

嚥下内視鏡検査への対応(医療圏別)



- ・「全身管理を要する患者の歯科治療」に対応できると回答したのは48.4%（30施設）であり、前回調査と比較して増加した。

表2-6 対応できる歯科診療の内容（2）

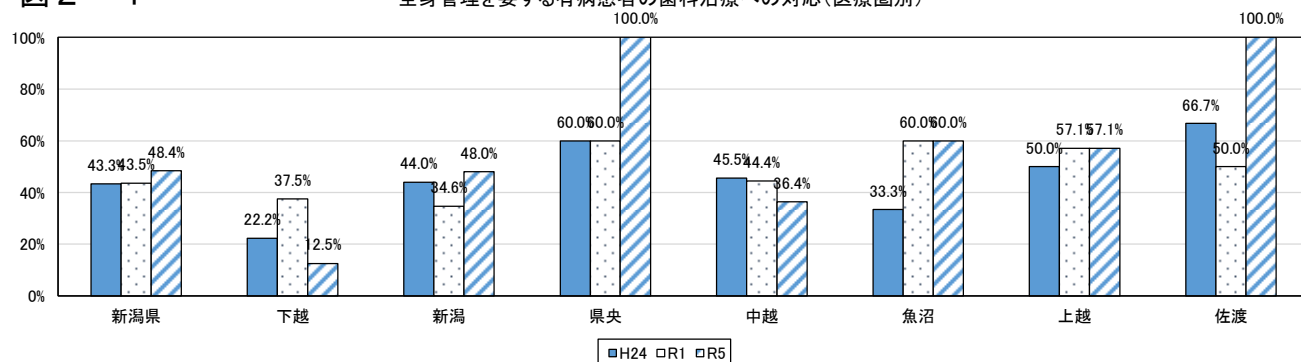
医療圏	有効回答数	(13) 全身管理に対応できる※1		(13)-1 全身麻酔※1		事例数※2		(13)-2 静脈内鎮静法※1		(13)-3 吸入鎮静法※1	
新潟県計	62	30	48.4%	20	32.3%	1723	27.8	22	35.5%	12	19.4%
下越	8	1	12.5%	0	0.0%	0	0.0	0	0.0%	0	0.0%
新潟	25	12	48.0%	9	36.0%	1159	46.4	8	32.0%	5	20.0%
県央	4	4	100.0%	3	75.0%	64	16.0	2	50.0%	0	0.0%
中越	11	4	36.4%	3	27.3%	205	18.6	4	36.4%	1	9.1%
魚沼	5	3	60.0%	1	20.0%	2	0.4	2	40.0%	1	20.0%
上越	7	4	57.1%	3	42.9%	212	30.3	4	57.1%	3	42.9%
佐渡	2	2	100.0%	1	50.0%	81	40.5	2	100.0%	2	100.0%

※1 左欄：医療機関数、右欄：有効回答施設数に占める割合（%）

※2 左欄：事例数、右欄：有効回答施設1施設あたりの事例数

図2-4

全身管理を要する有病患者の歯科治療への対応（医療圏別）



- ・「悪性腫瘍の診断」に対応できると回答したのは46.8%（29施設）、「悪性腫瘍の治療」に対応できると回答したのは17.7%（11施設）であり、どちらも前回調査と比較して減少した。

表2-7 対応できる歯科診療の内容（3）

医療圏	有効回答数	(14) 悪性腫瘍の診断※1		(15) 悪性治療の治療※1		入院患者数※2	
新潟県計	62	29	46.8%	11	17.7%	3934	63.5
下越	8	3	37.5%	0	0.0%	0	0.0
新潟	25	11	44.0%	4	16.0%	3822	152.9
県央	4	4	100.0%	1	25.0%	1	0.3
中越	11	3	27.3%	2	18.2%	43	3.9
魚沼	5	2	40.0%	1	20.0%	10	2.0
上越	7	4	57.1%	2	28.6%	55	7.9
佐渡	2	2	100.0%	1	50.0%	3	1.5

※1 左欄：医療機関数、右欄：有効回答施設数に占める割合（%）

※2 左欄：入院患者数、右欄：有効回答施設1施設あたりの入院患者数

図 2－5

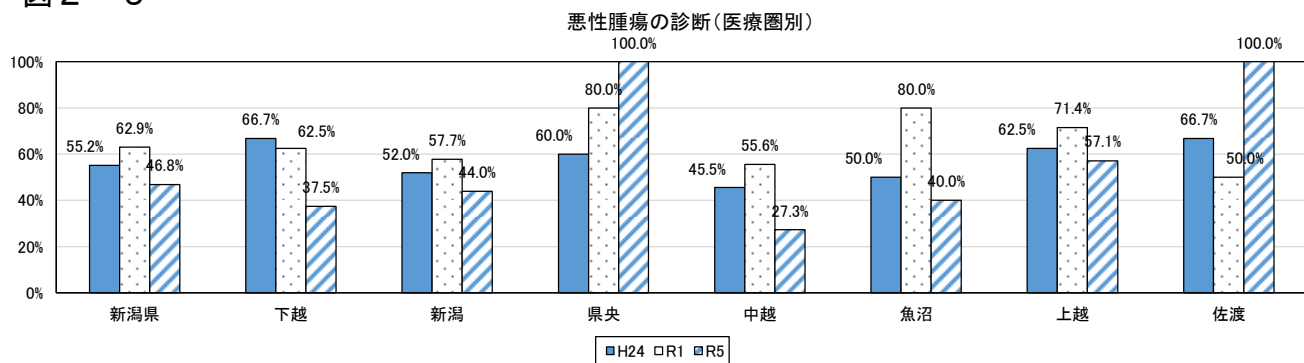
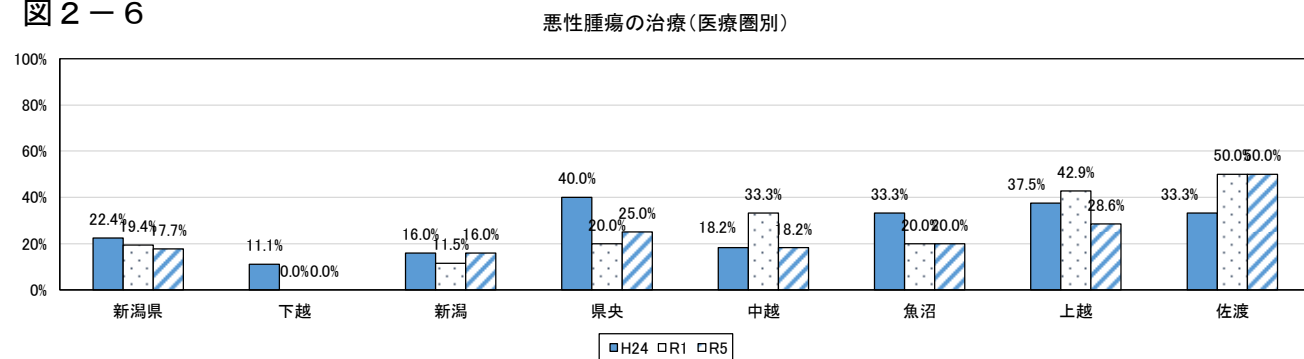


図 2－6



3 在宅における歯科診療について

(1) 在宅歯科医療サービス及び介護保険サービスへの対応状況

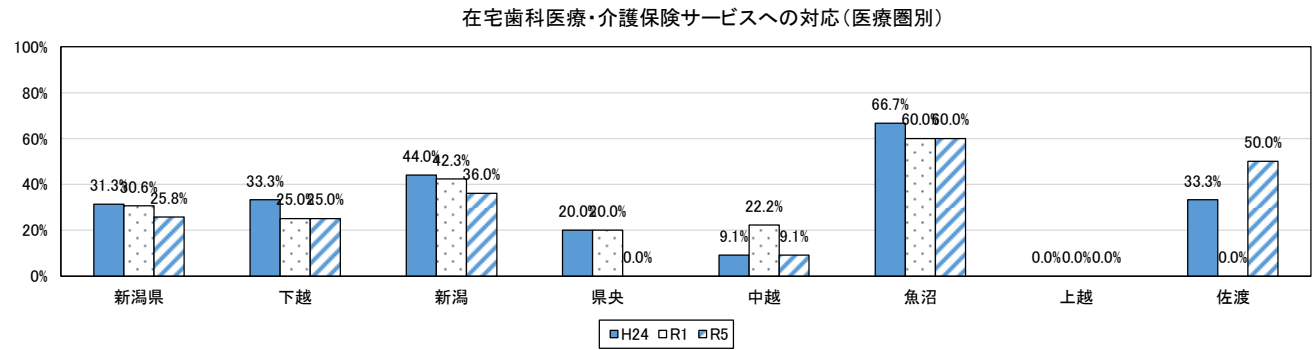
- ・「在宅歯科医療サービス及び介護保険サービス」に対応できると回答したのは 25.8% (16 施設) であり、前回調査と比較して 4.8 ポイント減少した。
- ・医療圏別では、佐渡医療圏以外で前回調査と比較して減少した。

表 2－8 在宅歯科医療サービス及び介護保険サービスへの対応状況

左欄: 医療機関数、右欄: 有効回答施設数に占める割合(%)

医療圏	有効回答数	(1) 在宅歯科医療・介護保険サービスへの対応	
新潟県計	62	16	25.8%
下越	8	2	25.0%
新潟	25	9	36.0%
県央	4	0	0.0%
中越	11	1	9.1%
魚沼	5	3	60.0%
上越	7	0	0.0%
佐渡	2	1	50.0%

図 2-7



(2) 在宅歯科医療サービス及び介護保険サービスの実施状況(令和5年7月の1か月の実施状況)

- ・在宅歯科医療サービス及び介護保険サービスの実施状況について、「実施した」と回答した項目は「歯科訪問診療(施設)」が16.1%(10施設)と最も多く、次いで「訪問歯科衛生指導」が11.3%(7施設)、「歯科訪問診療(在宅)」が9.7%(6施設)であった。

表 2-9 在宅歯科医療サービス及び介護保険サービスの実施状況

[実施状況]

左欄:医療機関数、右欄:有効回答施設数に占める割合(%)

医療圏	有効回答数	(2) 歯科訪問診療(在宅)	(3) 歯科訪問診療(施設)	(4) 訪問歯科衛生指導	(5) 居宅療養管理指導(歯科医師)	(6) 居宅療養管理指導(歯科衛生士)	(7) 介護予防居宅療養管理指導(歯科医師)	(8) 介護予防居宅療養管理指導(歯科衛生士)
新潟県計	62	6	10	7	5	3	2	2
下越	8	0	1	0	0	0	0	0
新潟	25	5	6	4	4	2	1	1
県央	4	0	0	0	0	0	0	0
中越	11	0	1	1	0	0	0	0
魚沼	5	0	1	1	0	0	0	0
上越	7	0	0	0	0	0	0	0
佐渡	2	1	1	1	1	1	1	1

[実施件数(月間)]

左欄:実施件数、右欄:有効回答施設1施設あたりの件数

医療圏	有効回答数	(2) 歯科訪問診療(在宅)	(3) 歯科訪問診療(施設)	(4) 訪問歯科衛生指導	(5) 居宅療養管理指導(歯科医師)	(6) 居宅療養管理指導(歯科衛生士)	(7) 介護予防居宅療養管理指導(歯科医師)	(8) 介護予防居宅療養管理指導(歯科衛生士)
新潟県計	62	56	224	114	41	27	5	3
下越	8	0	2	0	0	0	0	0
新潟	25	46	169	99	38	24	3	1
県央	4	0	0	0	0	0	0	0
中越	11	0	1	2	0	0	0	0
魚沼	5	0	45	3	0	0	0	0
上越	7	0	0	0	0	0	0	0
佐渡	2	10	7	10	3	3	2	2

4 院内外における連携体制・病院内での歯科の役割等について

(1) 院内における連携体制

- ・「摂食嚥下リハビリテーションチーム（委員会含む）」があると回答したのは41.9%（26施設）、さらに歯科の参加があると回答したのは29.0%（18施設）であり、どちらも前回調査と比較して増加した。
- ・「NST（栄養サポート）チーム（委員会含む）」があると回答したのは71.0%（44施設）であり、前回調査と比較して増加した。また、歯科の参加があると回答したのは41.9%（26施設）であり、前回調査と同値であった。

表2-10 院内における連携体制

左欄：医療機関数、右欄：有効回答施設数に占める割合(%)

医療圏	有効回答数	(1) 摂食嚥下リハビリテーションチーム		(2) NSTチーム	
		あり	歯科参加あり	あり	歯科参加あり
新潟県計	62	26 41.9%	18 29.0%	44 71.0%	26 41.9%
下越	8	1 12.5%	0 0.0%	2 25.0%	1 12.5%
新潟	25	13 52.0%	12 48.0%	18 72.0%	11 44.0%
県央	4	0 0.0%	0 0.0%	3 75.0%	3 75.0%
中越	11	7 63.6%	4 36.4%	11 100.0%	4 36.4%
魚沼	5	2 40.0%	1 20.0%	2 40.0%	1 20.0%
上越	7	2 28.6%	0 0.0%	7 100.0%	5 71.4%
佐渡	2	1 50.0%	1 50.0%	1 50.0%	1 50.0%

図2-8

院内連携体制（摂食嚥下リハビリテーションチーム設置状況）

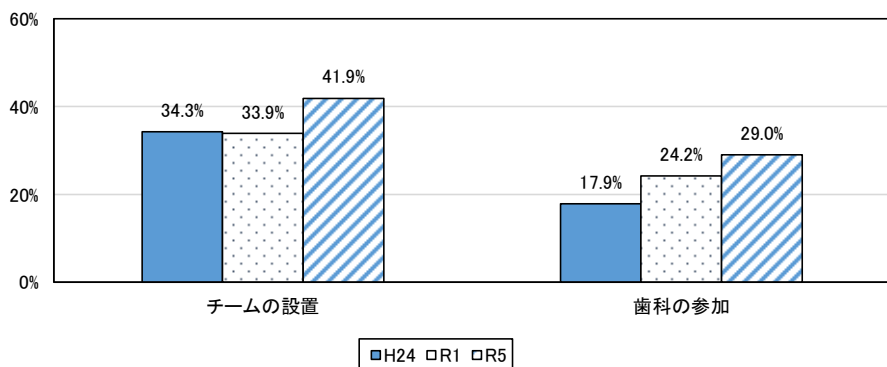
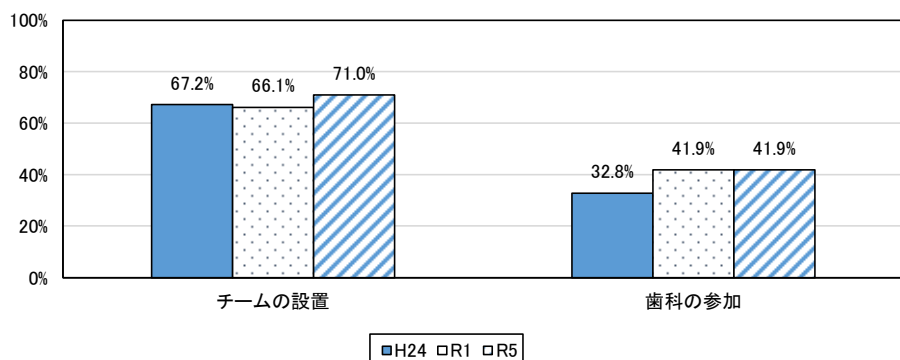


図2-9

院内連携体制（栄養サポートチーム設置状況）



(2) 地域との連携体制

- ・外部からの紹介患者の状況は、「20%未満」が64.5%（40施設）で最も多かった。前回調査と比較して増加したのは、「20%未満」と「50%以上」であった。

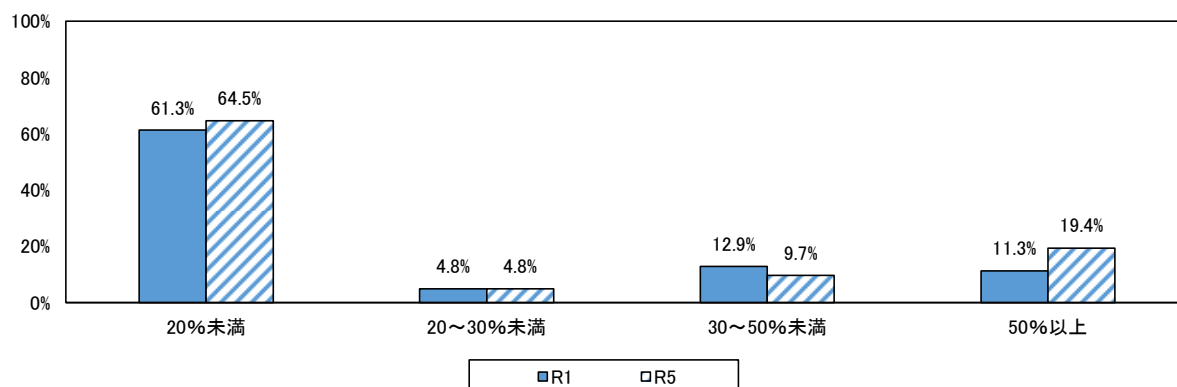
表2-11 外部からの紹介患者の状況

左欄：医療機関数、右欄：有効回答施設数に占める割合(%)

医療圏	有効回答数	20%未満	20～30%未満	30～50%未満	50%以上
新潟県計	62	40 64.5%	3 4.8%	6 9.7%	12 19.4%
下越	8	7 87.5%	0 0.0%	0 0.0%	1 12.5%
新潟	25	20 80.0%	1 4.0%	2 8.0%	2 8.0%
県央	4	0 0.0%	0 0.0%	0 0.0%	4 100.0%
中越	11	6 54.5%	0 0.0%	2 18.2%	3 27.3%
魚沼	5	3 60.0%	0 0.0%	2 40.0%	0 0.0%
上越	7	2 28.6%	2 28.6%	0 0.0%	2 28.6%
佐渡	2	2 100.0%	0 0.0%	0 0.0%	0 0.0%

図2-10

外部からの紹介患者の状況について平均的な1か月の紹介患者数



- ・「地域歯科医師会との定期的な会議の開催等、連携体制が構築されている」と回答したのは48.4%（30施設）であり、前回調査と比較して増加した。医療圏別にみると、県央医療圏及び佐渡医療圏において、全ての施設が連携体制が構築されていると回答した。
- ・「周術期口腔機能管理料を算定している」と回答したのは58.1%（36施設）であり、前回調査と比較して増加した。
- ・「退院時カンファレンス」について、「歯科医師の参加がある」と回答したのは11.3%（7施設）、「歯科衛生士の参加がある」と回答したのは6.5%（4施設）であった。また、「歯科診療所の参加体制がある」と回答したのは3.2%（2施設）であり、前回調査と比較して減少した。
- ・「在宅歯科医療連携室と連携がある」と回答したのは24.2%（15施設）であり、前回調査と比較して減少した。医療圏別に前回調査と比較すると、新潟医療圏及び佐渡医療圏で増加し、その他の医療圏で減少した。

表 2－12 地域との連携状況等

左欄:医療機関数、右欄:有効回答施設数に占める割合(%)

医療圏	有効回答数	(2) 地域歯科医師会との連携		(3) 周術期口腔機能管理料の算定		(4) 退院時カンファレンス(歯科医師)		(5) 退院時カンファレンス(歯科衛生士)		(6) 退院時カンファレンスへの歯科診療所参加体制		(7) 在宅歯科医療連携室との連携	
新潟県計	62	30	<div><div></div></div> 48.4%	36	<div><div></div></div> 58.1%	7	<div><div></div></div> 11.3%	4	<div><div></div></div> 6.5%	2	<div><div></div></div> 3.2%	15	<div><div></div></div> 24.2%
下越	8	4	<div><div></div></div> 50.0%	4	<div><div></div></div> 50.0%	0	<div><div></div></div> 0.0%	0	<div><div></div></div> 0.0%	0	<div><div></div></div> 0.0%	1	<div><div></div></div> 12.5%
新潟	25	8	<div><div></div></div> 32.0%	16	<div><div></div></div> 64.0%	4	<div><div></div></div> 16.0%	2	<div><div></div></div> 8.0%	2	<div><div></div></div> 8.0%	7	<div><div></div></div> 28.0%
県央	4	4	<div><div></div></div> 100.0%	4	<div><div></div></div> 100.0%	0	<div><div></div></div> 0.0%	0	<div><div></div></div> 0.0%	0	<div><div></div></div> 0.0%	2	<div><div></div></div> 50.0%
中越	11	5	<div><div></div></div> 45.5%	4	<div><div></div></div> 36.4%	0	<div><div></div></div> 0.0%	0	<div><div></div></div> 0.0%	0	<div><div></div></div> 0.0%	1	<div><div></div></div> 9.1%
魚沼	5	4	<div><div></div></div> 80.0%	3	<div><div></div></div> 60.0%	1	<div><div></div></div> 20.0%	0	<div><div></div></div> 0.0%	0	<div><div></div></div> 0.0%	3	<div><div></div></div> 60.0%
上越	7	3	<div><div></div></div> 42.9%	4	<div><div></div></div> 57.1%	0	<div><div></div></div> 0.0%	0	<div><div></div></div> 0.0%	0	<div><div></div></div> 0.0%	0	<div><div></div></div> 0.0%
佐渡	2	2	<div><div></div></div> 100.0%	1	<div><div></div></div> 50.0%	2	<div><div></div></div> 100.0%	2	<div><div></div></div> 100.0%	0	<div><div></div></div> 0.0%	1	<div><div></div></div> 50.0%

図 2－11

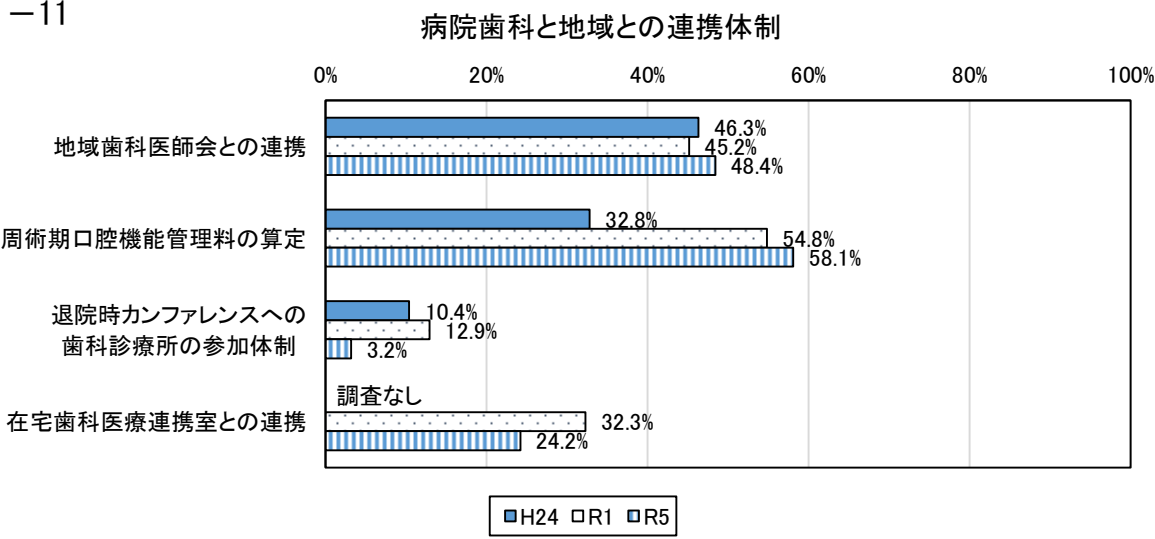


図 2－12

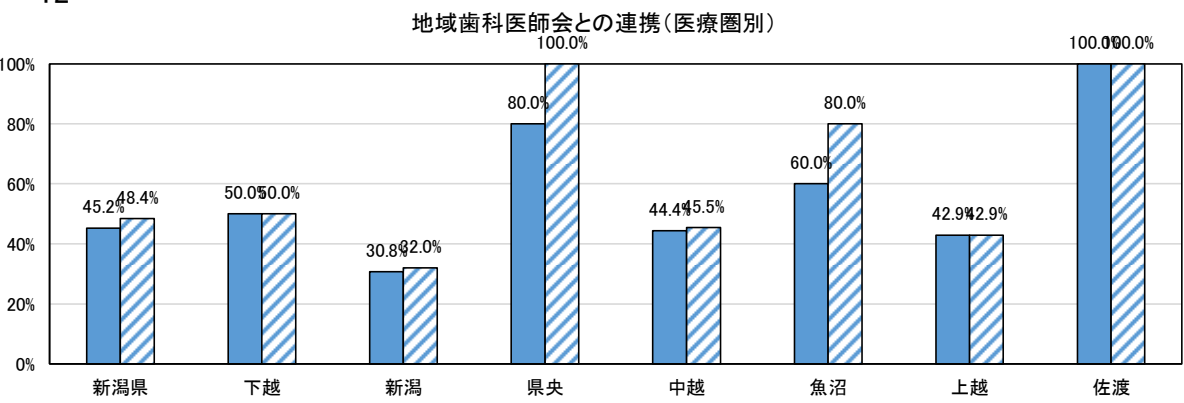


図 2－13

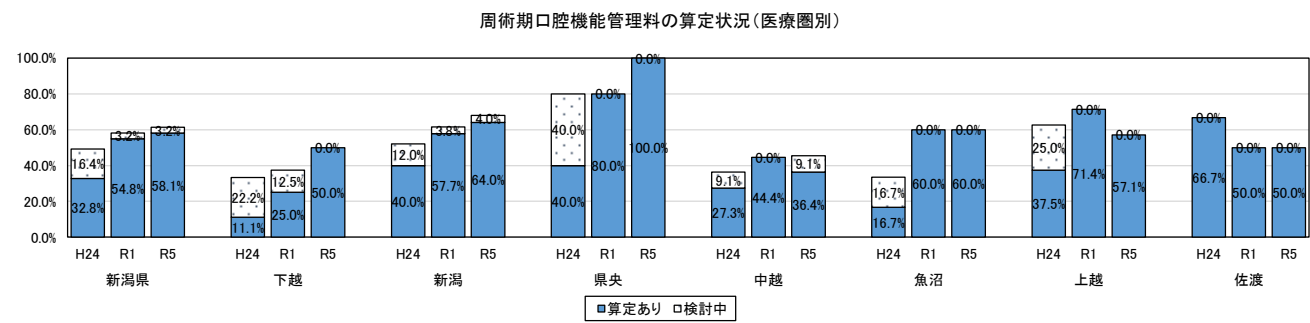
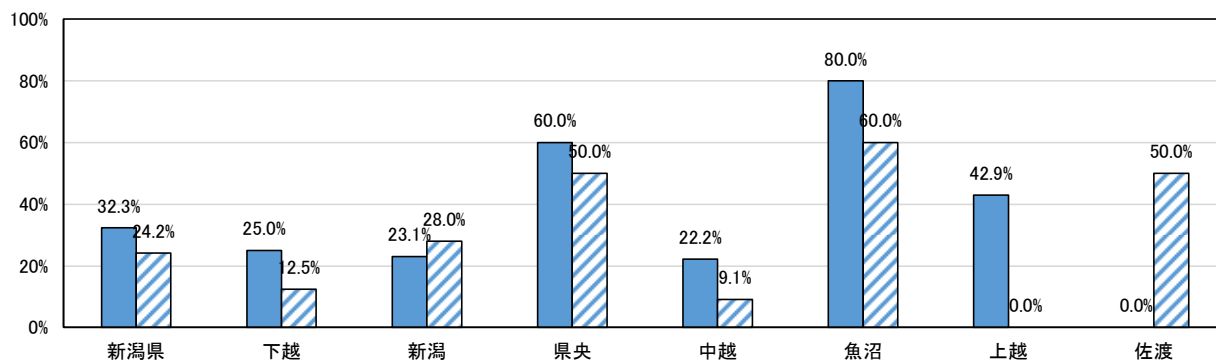


図 2-14

在宅歯科医療連携室との連携(医療圏別)



(3) 病院における歯科の役割

- ・「現在実施している」と回答した項目は、「歯科外来患者への対応」が 90.3% (56 施設) と最も多く、次いで「医科患者の口腔衛生管理」が 88.7% (55 施設)、「歯科入院患者への対応」が 74.2% (46 施設) であった。
- ・「将来的に拡充したい」と回答した項目は、「医科患者の摂食嚥下管理」が 29.0% (18 施設) と最も多く、次いで「入院患者の栄養サポート」が 25.8% (16 施設)、「近隣歯科診療所の後方支援」が 12.9% (8 施設) であった。
- ・前回調査と比較すると、「現在実施している」と回答した項目の中で最も増加したのは「歯科入院患者への対応」であり (17.7 ポイント増加)、「将来的に拡充したい」と回答した項目の中で最も増加したのは「近隣歯科診療所の後方支援」であった (8.1 ポイント増加)。

表 2-13 病院における歯科の役割

[現在実施している]

左欄: 医療機関数、右欄: 有効回答施設数に占める割合 (%)

医療圏	有効回答数	(1) 歯科外来患者への対応	(2) 歯科入院患者への対応	(3) 医科患者の口腔衛生管理	(4) 医科患者の摂食嚥下管理	(5) 入院患者の栄養サポート	(6) 歯科訪問診療	(7) 近隣歯科診療所への研修	(8) 近隣歯科診療所の後方支援	(9) その他
新潟県計	62	56 90.3%	46 74.2%	55 88.7%	23 37.1%	21 33.9%	20 32.3%	4 6.5%	23 37.1%	3 4.8%
下越	8	8 100.0%	7 87.5%	7 87.5%	0 0.0%	0 0.0%	1 12.5%	1 12.5%	4 50.0%	0 0.0%
新潟	25	21 84.0%	17 68.0%	22 88.0%	14 56.0%	10 40.0%	11 44.0%	1 4.0%	6 24.0%	0 0.0%
県央	4	4 100.0%	4 100.0%	4 100.0%	2 50.0%	1 25.0%	0 0.0%	0 0.0%	3 75.0%	0 0.0%
中越	11	11 100.0%	7 63.6%	10 90.9%	3 27.3%	4 36.4%	4 36.4%	0 0.0%	3 27.3%	1 9.1%
魚沼	5	5 100.0%	3 60.0%	4 80.0%	3 60.0%	2 40.0%	3 60.0%	1 20.0%	3 60.0%	1 20.0%
上越	7	5 71.4%	6 85.7%	6 85.7%	0 0.0%	3 42.9%	0 0.0%	0 0.0%	3 42.9%	1 14.3%
佐渡	2	2 100.0%	2 100.0%	2 100.0%	1 50.0%	1 50.0%	1 50.0%	1 50.0%	1 50.0%	0 0.0%

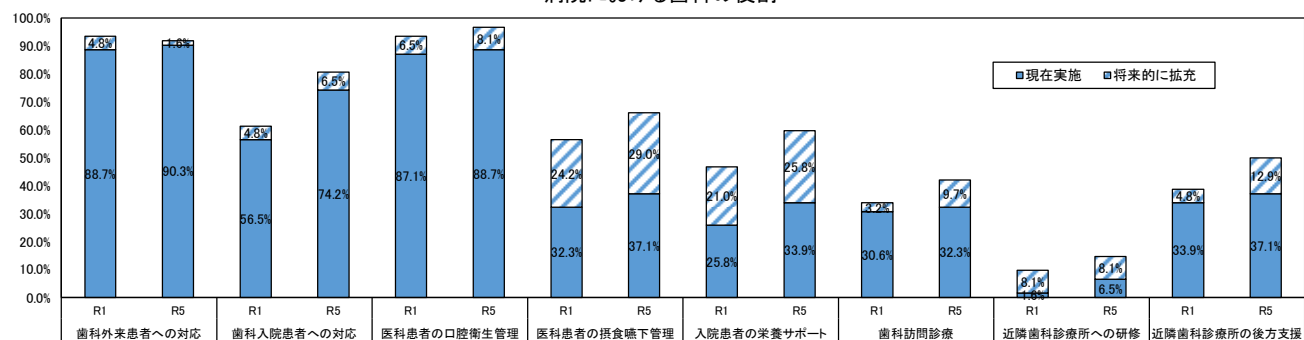
[将来的に拡充したい]

左欄: 医療機関数、右欄: 有効回答施設数に占める割合 (%)

医療圏	有効回答数	(1) 歯科外来患者への対応	(2) 歯科入院患者への対応	(3) 医科患者の口腔衛生管理	(4) 医科患者の摂食嚥下管理	(5) 入院患者の栄養サポート	(6) 歯科訪問診療	(7) 近隣歯科診療所への研修	(8) 近隣歯科診療所の後方支援	(9) その他
新潟県計	62	1 1.6%	4 6.5%	5 8.1%	18 29.0%	16 25.8%	6 9.7%	5 8.1%	8 12.9%	4 6.5%
下越	8	0 0.0%	0 0.0%	1 12.5%	5 62.5%	3 37.5%	2 25.0%	1 12.5%	2 25.0%	1 12.5%
新潟	25	1 4.0%	4 16.0%	1 4.0%	6 24.0%	8 32.0%	2 8.0%	2 8.0%	5 20.0%	1 4.0%
県央	4	0 0.0%	0 0.0%	0 0.0%	2 50.0%	0 0.0%	1 25.0%	1 25.0%	0 0.0%	0 0.0%
中越	11	0 0.0%	0 0.0%	1 9.1%	3 27.3%	3 27.3%	1 9.1%	0 0.0%	1 9.1%	0 0.0%
魚沼	5	0 0.0%	0 0.0%	1 20.0%	0 0.0%	0 0.0%	0 0.0%	0 0.0%	0 0.0%	1 20.0%
上越	7	0 0.0%	0 0.0%	1 14.3%	2 28.6%	2 28.6%	0 0.0%	0 0.0%	0 0.0%	1 14.3%
佐渡	2	0 0.0%	0 0.0%	0 0.0%	0 0.0%	0 0.0%	0 0.0%	1 50.0%	0 0.0%	0 0.0%

図 2-15

病院における歯科の役割



第3部 病院の結果

1 医科歯科連携の状況について

- ・入院患者の口腔に関する情報について、「入院時に把握している」のは40.7%（22施設）、「必要に応じて把握している」のは55.6%（30施設）であり、前回調査と比較すると「必要に応じて把握している」と回答した施設が増加した。
- ・入院患者の口腔ケアについて、「看護師による実施がある」のは68.5%（37施設）、「院外連携による実施がある」のは18.5%（10施設）であり、前回調査と比較すると実施施設が増加した。

表3－1 医科歯科連携の状況（1）

左欄：医療機関数、右欄：有効回答施設数に占める割合（%）

医療圏	有効回答数	(1) 入院患者の口腔に関する情報				(2) 入院患者の口腔ケア					
		入院時に把握		必要に応じて把握		実施あり(看護師)		実施あり(歯科衛生士)		実施あり(院外連携)	
新潟県計	54	22	40.7%	30	55.6%	37	68.5%	0	0.0%	10	18.5%
下越	7	3	42.9%	4	57.1%	5	71.4%	0	0.0%	1	14.3%
新潟	21	7	33.3%	12	57.1%	13	61.9%	0	0.0%	6	28.6%
県央	6	2	33.3%	4	66.7%	4	66.7%	0	0.0%	1	16.7%
中越	8	5	62.5%	3	37.5%	6	75.0%	0	0.0%	0	0.0%
魚沼	6	3	50.0%	3	50.0%	4	66.7%	0	0.0%	1	16.7%
上越	6	2	33.3%	4	66.7%	5	83.3%	0	0.0%	1	16.7%
佐渡	－	－	－	－	－	－	－	－	－	－	－

図3－1

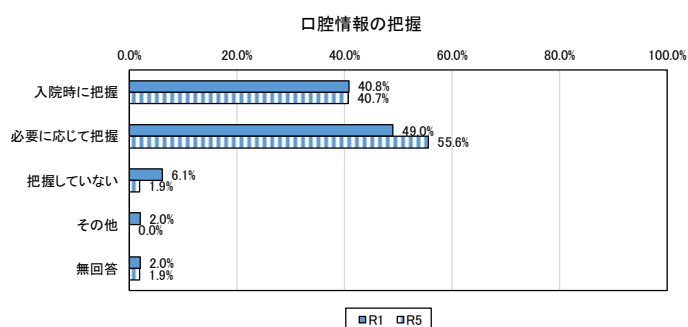
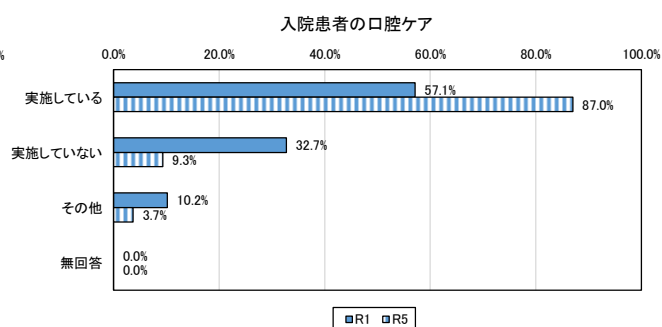


図3－2



- ・「周術期口腔機能管理」を実施しているのは9.3%（5施設）、「摂食嚥下リハビリテーション」を実施しているのは63.0%（34施設）、「栄養サポートチーム（歯科医師連携加算）」を算定しているのは3.7%（2施設）、「退院時カンファレンスへの歯科診療所参加体制」があるのは1.9%（1施設）であった。前回調査と比較すると、全ての項目で実施割合が減少した。

表3-2 医科歯科連携の状況（2）

左欄：医療機関数、右欄：有効回答施設数に占める割合（%）

医療圏	有効回答数	(3) 周術期口腔機能管理	(4) 摂食嚥下リハビリテーション	(5) 栄養サポートチーム（歯科医師連携加算）	(6) 退院時カンファレンスへの歯科診療所参加体制
新潟県計	54	5 9.3%	34 63.0%	2 3.7%	1 1.9%
下越	7	3 42.9%	5 71.4%	0 0.0%	0 0.0%
新潟	21	1 4.8%	14 66.7%	0 0.0%	0 0.0%
県央	6	1 16.7%	3 50.0%	1 16.7%	1 16.7%
中越	8	0 0.0%	8 100.0%	0 0.0%	0 0.0%
魚沼	6	0 0.0%	2 33.3%	1 16.7%	0 0.0%
上越	6	0 0.0%	2 33.3%	0 0.0%	0 0.0%
佐渡	—	—	—	—	—

図3-3

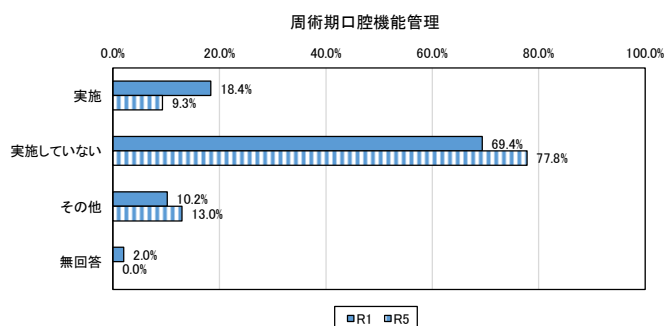


図3-4

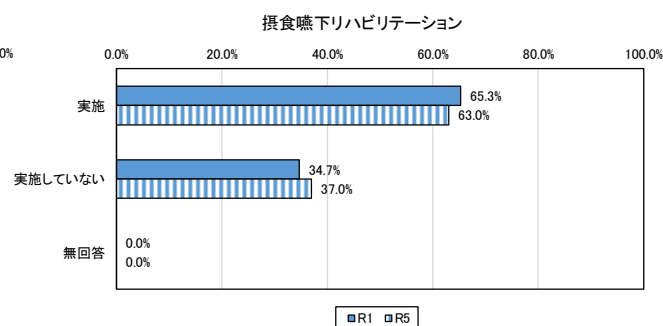


図3-5

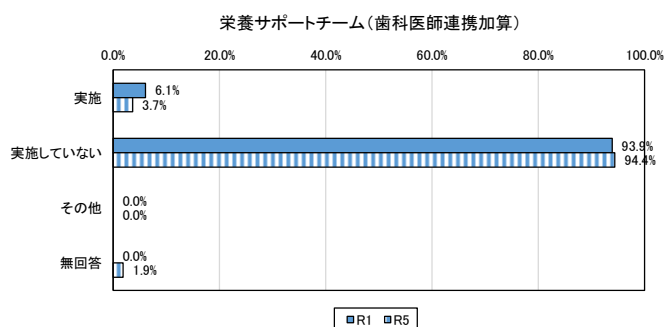
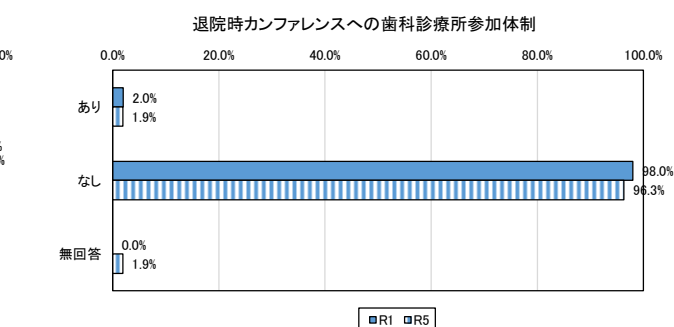


図3-6



2 地域との連携状況等について

- ・「歯科医療について地域歯科医師会と連携している」のは22.2%（12施設）、「外部の歯科医師による訪問診療を受け入れている」のは70.4%（38施設）であり、前回調査と比較すると、どちらも実施割合が減少した。

表3-3 地域との連携状況等

左欄：医療機関数、右欄：有効回答施設数に占める割合（%）

医療圏	有効回答数	(1) 地域歯科医師会との連携		(2) 外部の歯科医師による訪問診療の受け入れ	
		あり	今後検討	あり	今後検討
新潟県計	54	12 22.2%	3 5.6%	38 70.4%	1 1.9%
下越	7	2 28.6%	1 14.3%	4 57.1%	1 14.3%
新潟	21	5 23.8%	1 4.8%	19 90.5%	0 0.0%
県央	6	2 33.3%	1 16.7%	4 66.7%	0 0.0%
中越	8	3 37.5%	0 0.0%	6 75.0%	0 0.0%
魚沼	6	0 0.0%	0 0.0%	4 66.7%	0 0.0%
上越	6	0 0.0%	0 0.0%	1 16.7%	0 0.0%
佐渡	—	—	—	—	—

図3-7

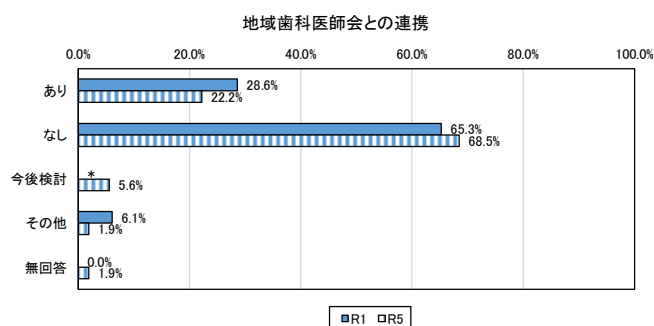
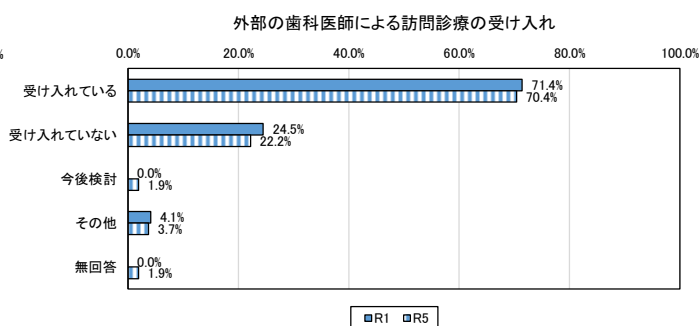


図3-8



3 近隣歯科医療機関に求める内容について

- ・「現在実施している」と回答した項目は、「入院患者の口腔ケア」が48.1%（26施設）と最も多く、次いで「入院患者への緊急時歯科治療」が42.6%（23施設）、「摂食機能療法」及び「肺炎等予防のための口腔ケア」が27.8%（15施設）であった。
- ・「今後期待したい」と回答した項目は、「入院患者への緊急時歯科治療」が44.4%（24施設）と最も多く、次いで「入院患者の周術期口腔機能管理」、「入院患者の口腔ケア」及び「肺炎等予防のための口腔ケア」が35.2%（19施設）であった。
- ・前回調査と比較すると、「現在実施している」と回答した項目の中で最も増加したのは「入院患者の口腔ケア」であり（9.3ポイント増加）、「将来的に期待したい」と回答した項目の中で最も増加したのは「入院患者への緊急時歯科治療」であった（22.0ポイント増加）。

表 3－4 近隣歯科医療機関に求める内容

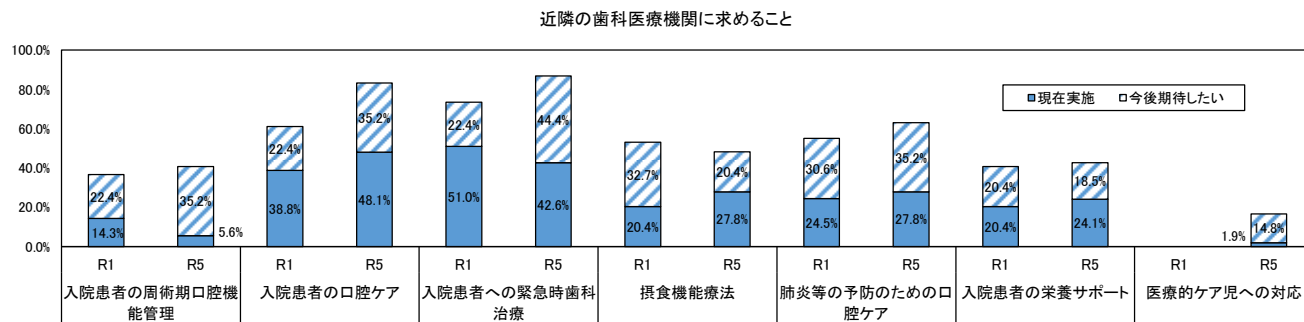
[現在実施している]

左欄: 医療機関数、右欄: 有効回答施設数に占める割合 (%)																	
医療圏	有効回答数	(1) 入院患者の 周術期口腔機能 管理		(2) 入院患者の 口腔ケア		(3) 入院患者 への緊急時歯科 治療		(4) 摂食機能療法		(5) 肺炎等予防 のための 口腔ケア		(6) 入院患者の 栄養サポート		(7) 医療的ケア児 への対応		(8) その他	
新潟県計	54	3	5.6%	26	48.1%	23	42.6%	15	27.8%	15	27.8%	13	24.1%	1	1.9%	1	1.9%
下越	7	2	28.6%	4	57.1%	3	42.9%	3	42.9%	3	42.9%	2	28.6%	0	0.0%	0	0.0%
新潟	21	0	0.0%	9	42.9%	10	47.6%	4	19.0%	4	19.0%	2	9.5%	0	0.0%	1	4.8%
県央	6	1	16.7%	4	66.7%	3	50.0%	2	33.3%	3	50.0%	2	33.3%	0	0.0%	0	0.0%
中越	8	0	0.0%	4	50.0%	2	25.0%	3	37.5%	2	25.0%	4	50.0%	1	12.5%	0	0.0%
魚沼	6	0	0.0%	4	66.7%	4	66.7%	3	50.0%	3	50.0%	3	50.0%	0	0.0%	0	0.0%
上越	6	0	0.0%	1	16.7%	1	16.7%	0	0.0%	0	0.0%	0	0.0%	0	0.0%	0	0.0%
佐渡	－	－	－	－	－	－	－	－	－	－	－	－	－	－	－	－	－

[今後期待したい]

左欄: 医療機関数、右欄: 有効回答施設数に占める割合 (%)																	
医療圏	有効回答数	(1) 入院患者の 周術期口腔機能 管理		(2) 入院患者の 口腔ケア		(3) 入院患者 への緊急時歯科 治療		(4) 摂食機能療法		(5) 肺炎等予防 のための 口腔ケア		(6) 入院患者の 栄養サポート		(7) 医療的ケア児 への対応		(8) その他	
新潟県計	54	19	35.2%	19	35.2%	24	44.4%	11	20.4%	19	35.2%	10	18.5%	8	14.8%	0	0.0%
下越	7	1	14.3%	2	28.6%	2	28.6%	1	14.3%	1	14.3%	1	14.3%	0	0.0%	0	0.0%
新潟	21	10	47.6%	8	38.1%	8	38.1%	5	23.8%	7	33.3%	4	19.0%	1	4.8%	0	0.0%
県央	6	2	33.3%	1	16.7%	2	33.3%	3	50.0%	2	33.3%	2	33.3%	3	50.0%	0	0.0%
中越	8	1	12.5%	3	37.5%	4	50.0%	1	12.5%	4	50.0%	1	12.5%	2	25.0%	0	0.0%
魚沼	6	4	66.7%	2	33.3%	2	33.3%	1	16.7%	2	33.3%	2	33.3%	2	33.3%	0	0.0%
上越	6	1	16.7%	3	50.0%	6	100.0%	0	0.0%	3	50.0%	0	0.0%	0	0.0%	0	0.0%
佐渡	－	－	－	－	－	－	－	－	－	－	－	－	－	－	－	－	－

図 3－9



令和 5 年新潟県歯科医療機能連携実態調査報告

令和 6 年 7 月

新潟県福祉保健部健康づくり支援課

〒950-8570 新潟市中央区新光町 4 番地 1

TEL 025-280-5934

新潟県歯科医師会

〒950-0982 新潟市中央区堀之内南 3-8-13

TEL 025-283-3030